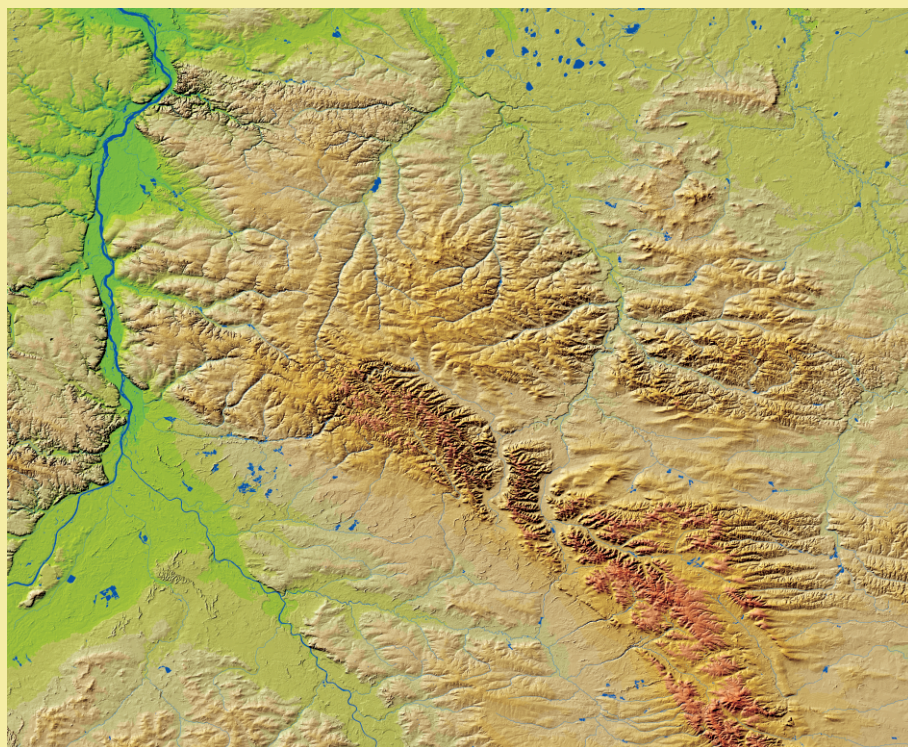


Miszczuk A., Miszczuk M., 2015,
Przemiany społeczno-gospodarcze Lublina – przeszłość i teraźniejszość. [w:]
M. Flaga, P. Mroczek (red.), Stan i zmiany środowiska geograficznego wybranych regionów
wschodniej Polski, Lublin, s. 74-92.

Miszczuk A., Miszczuk M., 2015,
Socio-economic transformations of Lublin - past and present.
[in:] M. Flaga, P. Mroczek (Eds),
State and changes of geographical environment in selected regions of Eastern Poland II,
Lublin, p. 74-92.

STAN I ZMIANY
ŚRODOWISKA GEOGRAFICZNEGO
WYBRANYCH REGIONÓW
WSCHODNIEJ POLSKI
II



UNIWERSYTET MARII CURIE-SKŁODOWSKIEJ
WYDZIAŁ NAUK O ZIEMI I GOSPODARKI PRZESTRZENNEJ
POLSKIE TOWARZYSTWO GEOGRAFICZNE
ODDZIAŁ LUBELSKI

STAN I ZMIANY
ŚRODOWISKA GEOGRAFICZNEGO
WYBRANYCH REGIONÓW
WSCHODNIEJ POLSKI
II

REDAKCJA
MAŁGORZATA FLAGA
PRZEMYSŁAW MROCZEK

LUBLIN 2015

STAN I ZMIANY ŚRODOWISKA GEOGRAFICZNEGO
WYBRANYCH REGIONÓW WSCHODNIEJ POLSKI II

STATE AND CHANGES OF GEOGRAPHICAL ENVIRONMENT
IN SELECTED REGIONS OF EASTERN POLAND II

Recenzent
dr hab. Leopold Dolecki, prof. WSSP

Redakcja
Małgorzata Flaga, Przemysław Mroczek

Projekt okładki
Przemysław Mroczek

Na okładce
cieniowana mapa rzeźby województwa lubelskiego,
opracował Leszek Gawrysiak

Zdjęcia na wkładkach wewnętrznych
Widok z Wieży Trynitarzkiej na Bramę Krakowską i Krakowskie Przedmieście
w Lublinie (fot. Przemysław Mroczek)
Kościół pw. Św. Jana Nepomucena w Zwierzyńcu (fot. Łukasz Tkaczyk)
Kompleks grodowy w Czermnie (fot. Mariusz Gala/Zdzisław Cozac Media Promocja)

Skład
Przemysław Mroczek, Małgorzata Flaga

Copyright by Wydział Nauk o Ziemi i Gospodarki Przestrzennej UMCS w Lublinie

ISBN 978-83-940911-1-8

Wydawca
Polskie Towarzystwo Geograficzne, Oddział Lubelski,
Al. Kraśnicka 2cd, 20-718 Lublin,
tel: (81) 537-68-55, 537-68-11, ptglublin@gmail.com



Wydział Nauk o Ziemi i Gospodarki Przestrzennej,
Uniwersytet Marii Curie-Skłodowskiej, Al. Kraśnicka 2cd, 20-718 Lublin,
tel. (81) 537-68-00, geograf@poczta.umcs.lublin.pl



Spis treści

Słowo wstępne 7

Współczesny Lublin. Środowisko przyrodnicze – dziedzictwo wielokulturowości – oblicze gospodarcze

Przemysław Mroczek

Lublin – miasto na lessach 11

Małgorzata Flaga, Jolanta Rodzoś, Joanna Szczęsna

Historyczne podstawy współczesnej tożsamości Lublina 25

Małgorzata Flaga, Jolanta Rodzoś, Joanna Szczęsna

Przestrzeń kulturowa Lublina 49

Andrzej Miszczuk, Magdalena Miszczuk

Przemiany społeczno-gospodarcze Lublina – przeszłość i teraźniejszość 74

Roztocze jako region pogranicza przyrodniczego i kulturowego

Teresa Brzezińska-Wójcik, Ewa Skowronek

Atrakcyjność turystyczna Krasnobrodu 95

Ewa Skowronek, Teresa Brzezińska-Wójcik

Szczebrzeszyn – miasto na pograniczu regionów 111

Ewa Skowronek, Teresa Brzezińska-Wójcik

Zwierzyniec – tradycje ochrony przyrody na Rztoczu: od zwierzynca
ordynackiego do europejskiej sieci obszarów chronionych 127

Wyżyna Wołyńska – dziedzictwo przyrodnicze i kulturowe

Przemysław Mroczek, Zdzisław Jary, Marcin Krawczyk

Walory przyrodnicze i kulturowe zachodniej części Wyżyny Wołyńskiej ... 143

Radosław Dobrowolski, Marcin Wołoszyn, Jan Rodzik,

Przemysław Mroczek, Piotr Zagórski, Krystyna Bałaga,

Tomasz Dzieńkowski, Irka Hajdas

Kompleks grodowy w Czermnie - studium geoarcheologiczne 161

Jan Rodzik, Przemysław Mroczek,

Anna Hyrczała, Bartłomiej Bartecki

Antropogeniczne przekształcenia środowiska przyrodniczego w otoczeniu
wielokulturowego stanowiska archeologicznego na krawędzi Grzędy
Horodelskiej w Rogalinie koło Hrubieszowa 173

Literatura 185

Andrzej Miszczuk¹, Magdalena Miszczuk²

¹ Zakład Geografii Społeczno-Ekonomicznej, Uniwersytet Marii Curie-Skłodowskiej,
Al. Kraśnicka 2cd, 20-718 Lublin, miszczuk.andrzej@gmail.com

² Katedra Finansów i Rachunkowości, Politechnika Lubelska,
ul. Nadbystrzycka 38, 20-618 Lublin

Przemiany społeczno-gospodarcze Lublina – przeszłość i teraźniejszość

WSTĘP

Cechą charakterystyczną społeczno-ekonomicznego rozwoju Lublina w ujęciu historycznym jest jego duża podatność na uwarunkowania geopolityczno-komunikacyjne, decydujące o rozkwicie, stagnacji czy wręcz regresie miasta. Obok syntetycznej charakterystyki tego typu uwarunkowań, celem opracowania jest także dokonanie analizy porównawczej potencjału gospodarczego Lublina (na tle innych dużych miast Polski) oraz ukazanie - na przykładzie czterech studiów przypadku - działań współcześnie zmierzających do wzmocnienia jego ekonomicznych podstaw rozwoju.

UWARUNKOWANIA HISTORYCZNO-GEOPOLITYCZNE

Początki miasta. Niewątpliwie najważniejszym czynnikiem rozwoju miasta, zwłaszcza w okresie przedlokacyjnym było jego korzystne położenie geograficzne. Lublin powstał u ujścia do Bystrzycy dwóch małych rzek: Czechówki i Czerniejówki. Taka obfitość wody była wyjątkowa na Lubelszczyźnie, która ze względu na przepuszczalność lessów ma najrzadszą w Polsce sieć rzeczną. Ponadto zróżnicowana rzeźba terenu i podmokłe doliny rzeczne stanowiły o walorach obronnych osady (Wilgat 1966).

Nie mniej istotne znaczenie dla rozwoju Lublina miało jego położenie na szlaku handlowym między Wschodem a Zachodem oraz na pograniczu dwóch krain geograficznych: rolniczej na południu i leśnej na północy, co powodowało, że miasto rozwijało się jako ośrodek handlu tranzytowego i lokalnego (Wojciechowski 1965). Wyrazem rosnącego znaczenia Lublina było nadanie mu w 1317 roku przez króla Władysława Łokietka praw miejskich.

Pewną niedogodnością położenia była z kolei bliskość wschodniej granicy Polski pierwszych Piastów z Rusią i Grodami Czerwieńskimi, co obniżało poziom bezpieczeństwa miasta, narażając je na najazdy ze Wschodu i wywołane nimi zniszczenia.

Lublin w okresie ekspansji państwa Piastów i Jagiellonów. Król Kazimierz Wielki rozpoczął ekspansję na wschód zajmując część Rusi Czerwonej, w tym Ziemię Chełmską. Za sprawą dynastii Jagiellonów nastąpił proces integracji Polski i Litwy, zapoczątkowany unią polsko-litewską w Krewie z 1385 roku, dzięki czemu Lubelszczyzna przestała mieć charakter przygraniczny i nie groziły jej już najazdy. W warunkach bezpieczeństwa

zewnątrznego mogła dzięki żyznym glebom stać się obszarem prowadzenia intensywnej gospodarki rolnej i eksportu zboża. Sprzyjała temu także bliskość Wisły, głównej arterii wywozu zboża do portu w Gdańsku. Lublin zaczął się rozwijać, korzystając z renty położenia na szlaku między dwoma najważniejszymi miastami Rzeczypospolitej, tj. Krakowem i Wilnem. Odgrywał także istotną rolę w handlu ruskim i węgierskim. W roku 1474 stał się siedzibą - wydzielonego z Ziemi Sandomierskiej przez króla Kazimierza Jagiellończyka - województwa lubelskiego. Zwieńczeniem roli politycznej Lublina w I Rzeczypospolitej była zawarta w mieście w 1569 roku między Polską i Litwą - Unia Lubelska.

Pierwszy okres prosperity Lublina kończą wojny prowadzone przez Rzeczpospolitą w XVII wieku. Szczególnie dotkliwe okazało się powstanie Chmielnickiego, a także „potop szwedzki”. Korzystne z punktu widzenia gospodarczego położenie miasta, okazało się wysoce niekorzystne w przypadku, wojen toczących się na wschodnich i południowo-wschodnich rubieżach państwa. Powolny rozwój miasta trwający do połowy XVIII wieku następował głównie za sprawą rzemiosła. Lublin utracił funkcje ośrodka handlu tranzytowego, nie tylko ze względu na zniszczenia wojenne, ale przede wszystkim w wyniku przeniesienia stolicy z Krakowa do Warszawy, co w efekcie spowodowało, że znalazł się na uboczu głównych szlaków komunikacyjnych Rzeczypospolitej. Druga połowa XVIII wieku przyniosła pewne ożywienie gospodarcze za sprawą rzemiosła, handlu lokalnego oraz funkcji administracyjnych, zwłaszcza sądowniczych.

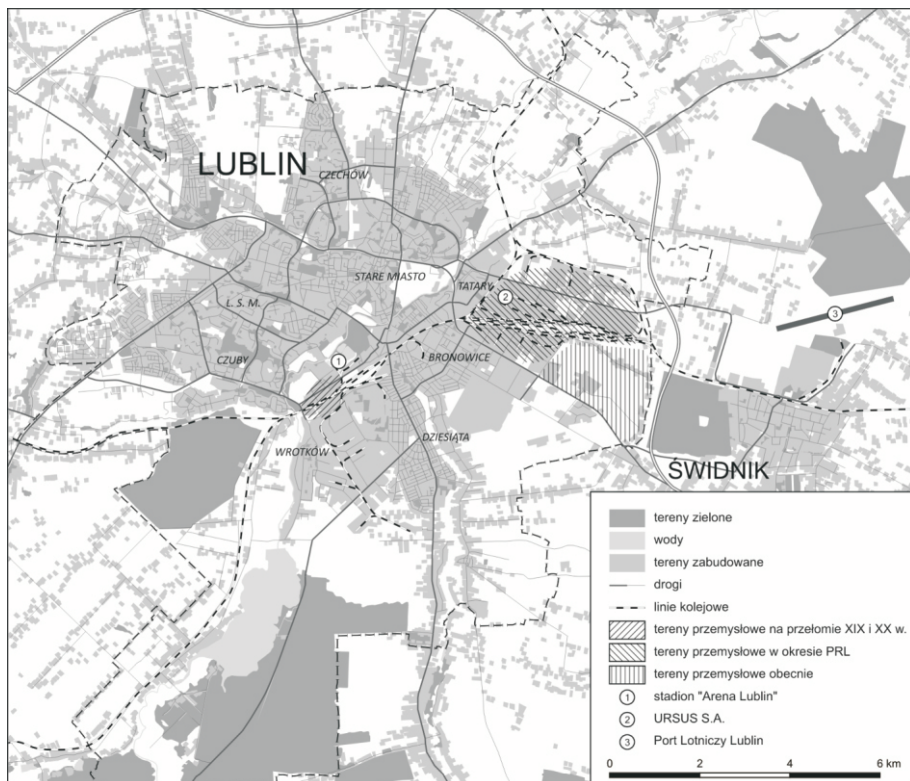
Lublin jako ośrodek peryferyjny państw zaborczych. Kolejne wojny z udziałem Rzeczypospolitej, słabość jej władzy królewskiej, rozprężenie armii oraz zacofanie gospodarcze, wobec rosnącej potęgi państw ościennych, a zwłaszcza Prus, doprowadziły od upadku państwa polskiego. Okres utraty niepodległości, próby jej odzyskania oraz czasy panowania austriackiego zahamowały rozwój miasta. W roku 1815 w wyniku Kongresu Wiedeńskiego utworzono w ramach zaboru rosyjskiego Królestwo Polskie, na terenie którego znalazł się Lublin. O tego momentu następuje stopniowa poprawa sytuacji gospodarczej miasta. Rozpoczął się bowiem okres manufakturowy trwający do 1864 roku, któremu sprzyjało bogactwo surowców pochodzenia rolniczego, dzięki czemu powstawały: browary, gorzelnie, destylarnie, młyny zbożowe, manufaktura tytoniowa. Ponadto funkcjonowały cegielnie, manufaktury metalowe i sukiennicze. W okresie od końca XVIII wieku do 1861 roku wzrosła 2-krotnie liczba mieszkańców Lublina, osiągając poziom 19,3 tys. osób (Kierek 1965a). Potencjalne możliwości rozwoju manufakturowego były większe, ale utrudniała ich wykorzystanie niska dostępność komunikacyjna miasta.

Uwłaszczenie chłopów, traktowane jako definitywny koniec okresu feudalizmu oraz początek kapitalizmu, nastąpiło w Królestwie Polskim dopiero po upadku Powstania Styczniowego w 1864 roku, podczas gdy w zaborze pruskim miało miejsce w 1807 roku, a w austriackim - w 1848 roku. Nie dziwi zatem fakt, że najwyższym poziomem rozwoju rolnictwa charakteryzował się zabór pruski. Podobnie było z przemysłem, którego rozwojowi sprzyjał napływ ludności wiejskiej do miast. Od drugiej połowy XIX wieku, industrializacja objęła Górny Śląsk, rejon Wrocławia, Przedgórze Sudeckie, Poznań, Gdańsk, Bydgoszcz, Toruń, Szczecin i Elbląg. W efekcie, przed I wojną światową

w zaborze pruskim zatrudnionych było w przemyśle 710 tys. osób, czyli 63 na 1000 mieszkańców, natomiast w zaborze rosyjskim było to ok. 400 tys. osób (34 osoby na 1000 mieszkańców) (Winiarski 1976). Głównymi okręgami przemysłowymi Królestwa Polskiego były: Łódź, Zagłębie Dąbrowskie, Warszawa, a spośród mniejszych ośrodków warto wymienić: Częstochowę, Radomsko, Żyrardów, Włocławek i Białystok.

Zabór rosyjski charakteryzował się także - w porównaniu z zaborami pruskim i austriackim - niedorozwojem infrastruktury drogowo-kolejowej, dlatego Lublin jako ośrodek przemysłowy, przetwarzający przede wszystkim surowce pochodzenia rolniczego, zaczął się intensywniej rozwijać dopiero z chwilą wybudowania w latach 70. XIX wieku „kolei nadwiślańskiej” Warszawa-Kowel, a także linii Dęblin - Dąbrowa Górnicza (ze względu na możliwość przywozu węgla z Zagłębia Dąbrowskiego). Pod koniec XIX wieku wybudowano także linię kolejową do Łukowa, zapewniającą miastu bezpośrednie połączenie z Brześciem nad Bugiem oraz zmodernizowano „kolej nadwiślańską”. Rozwojowi gospodarczemu miasta sprzyjało także zniesienie ceł między Królestwem Polskim a Rosją.

Istniejące manufaktury wyposażano stopniowo w maszyny parowe. Wybudowano też nowe fabryki przemysłu spożywczego (cukrownia, zakłady młynarskie), metalowego (fabryka maszyn rolniczych, pomp i wag), skórzanego (garbarnia) i mineralnego (cegielnie, wytwórnia eternitu). Powstała



Ryc. 1. Strefy przemysłowe Lublina

w Lublinie (początkowo poza formalnymi granicami miasta) pierwsza strefa przemysłowa, rozciągająca się wzdłuż linii kolejowej w kierunku Warszawy, w rejonie dzisiejszych ulic: Krochmalnej i Wrotkowskiej (ryc. 1). W roku 1912 największą wartością produkcji charakteryzował się przemysł spożywczy (8,4 mld rubli, co stanowiło 50% wartości przemysłowej Lublina ogółem), zatrudniający 1,9 tys. osób (25% zatrudnienia przemysłowego w mieście). Drugie miejsce zajmował przemysł metalowy (4,5 mld rubli i 2,6 tys. zatrudnionych; Kierek 1965b). Na uwagę zasługiwał także przemysł mineralny, skórzany, drzewny, poligraficzny i chemiczny. Wyroby przemysłu metalowego były sprzedawane w Cesarstwie Rosyjskim, a przemysłu spożywczego - w Królestwie Polskim. Dzięki poprawie dostępności komunikacyjnej Lublin zaczął odgrywać ważną rolę w handlu hurtowym płodami rolnymi. Powstało kilka instytucji kredytowych, rozwijała się także funkcja administracyjna miasta. W efekcie w latach 1870-1914 nastąpił 4-krotny wzrost liczby mieszkańców z 21,4 tys. do 80,1 tys. osób (Kierek 1965b).

Lublin w okresie międzywojennym. Działania wojenne 1914-18 spowodowały w Lublinie znaczne straty ludnościowe i w majątku trwałym. W roku 1915 Austriacy wybudowali na potrzeby frontu linię kolejową Lublin-Rozwadów. Proces tworzenia regionalnych ośrodków władz polskich w listopadzie 1918 roku objął także Lubelszczyznę. 7 listopada powstał bowiem w Lublinie Tymczasowy Rząd Ludowy Republiki Polskiej pod przewodnictwem Ignacego Daszyńskiego, który złożył dymisję na ręce Józefa Piłsudskiego cztery dni później.

Odzyskanie niepodległości w listopadzie 1918 roku nie oznaczało, że zostały ostatecznie wytyczone granice Polski, a tym samym zdefiniowane jej terytorium. Proces wyznaczania polskich granic oraz efektywnego sprawowania władzy nad terytorium II Rzeczypospolitej zakończył się w połowie 1922 roku, tj. z chwilą przejęcia władzy nad przyznaną Polsce częścią Górnego Śląska. Jednak już w sierpniu 1919 roku na terenie byłego Królestwa Kongresowego utworzono m.in. województwo lubelskie, które znalazło się w środkowej części państwa, Lublin był oddalony w linii prostej 260 km od granicy wschodniej oraz 315 km od granicy zachodniej. Lubelszczyzna obejmowała terytorium między Wisłą i Bugiem, które jednak nie miało charakteru przygranicznego, gdyż po jej wschodniej stronie znajdowały się województwa: poleskie i wołyńskie. Od południa, województwo lubelskie sąsiadowało z województwem lwowskim, od zachodu - z kieleckim i warszawskim, a od północy z białostockim.

Pierwsze lata w niepodległej Polsce poświęcono w Lublinie głównie na usuwanie zniszczeń wojennych i rekonstrukcję potencjału gospodarczego. W przemyśle, do 1935 roku nadal dominował przemysł spożywczy oraz maszyn rolniczych. Warto jednak zauważyć, że w 1920 roku Zakłady Mechaniczne „Plage i Laśkiewicz”, zlokalizowane we wschodniej części miasta (rejon dzisiejszej ulicy Wrońskiej) jako pierwsze w II Rzeczypospolitej rozpoczęły produkcję samolotów licencyjnych i własnej konstrukcji oraz karoserii samochodowych. W roku 1935 zbankrutowały, zostały znacjonalizowane i funkcjonowały następnie jako Lubelska Wytwórnia Samolotów.

Nowym czynnikiem rozwoju miasta był prywatny Uniwersytet Lubelski o charakterze katolickim (obecnie Katolicki Uniwersytet Lubelski Jana Pawła

II), który zainaugurował swoją działalność w grudniu 1918 roku. Lublin stał się jednym z sześciu obok Warszawy, Krakowa, Poznania, Lwowa i Wilna miast akademickich ówczesnej Polski. Z kolei w 1930 roku rozpoczęła działalność największa na świecie i jedna z najbardziej prestiżowych, szkoła talmudyczna Jeszywas Chachmej Lublin (Lubelska Szkoła Mędrców).

Zagrożenie ewentualną agresją Niemiec i Związku Sowieckiego na Polskę spowodowały, że władze wojskowe rozważyły możliwość wyznaczenia na obszarze kraju „trójkąta bezpieczeństwa”, w którym powinien zostać zlokalizowany przemysł zbrojeniowy. Tak narodziła się koncepcja Centralnego Okręgu Przemysłowego (COP), której realizacja, za sprawą wicepremiera Eugeniusza Kwiatkowskiego, rozpoczęła się w 1936 roku. W ramach COP połączono aspekt militarny z aspektem aktywizacji społeczno-gospodarczej obszarów słabo rozwiniętych, w tym województwa lubelskiego, oraz integracją obszarów należących do dwóch zaborów: rosyjskiego i austriackiego. O nowoczesności koncepcji COP świadczą między innymi (Winiarski 1976):

- a. znaczna skala przestrzenna przedsięwzięcia, obejmująca obszar o powierzchni 60 tys. km², zamieszkały przez ok. 6 mln mieszkańców;
- b. przygotowanie przez krajowy ośrodek planowania, usytuowany przy wicepremierze;
- c. uznanie, że podstawowymi środkami interwencji są państwowe inwestycje przemysłowe;
- d. potraktowanie COP jako jednego z elementów długofalowego, perspektywicznego planu rozwoju gospodarczego II Rzeczypospolitej.

Centralny Okręg Przemysłowy obejmował środkową i wschodnią część województwa kieleckiego, południową część województwa lubelskiego (w tym Lublin), wschodnią część województwa krakowskiego oraz zachodnią część województwa lwowskiego. Obszar ten został podzielony na trzy strefy o wyspecjalizowanych dominujących funkcjach. Były to: część kielecka („A”) surowcowa, nawiązująca do tradycji Staropolskiego Okręgu Przemysłowego, lubelska („B”) aprowizacyjna oraz sandomierska („C”) przemysłu przetwórczego (zbrojeniowego), zlokalizowanego w widłach Wisły i Sanu.

Zaletami obszaru COP z punktu widzenia obronności były:

- a. duże odległości od granicy wschodniej i zachodniej Polski;
- b. położenie Karpat, jako naturalnej granicy obronnej, od południa;
- c. dodatkowe przeszkody naturalne w strefie „C” w postaci dwóch dużych rzek: Wisły i Sanu;
- d. samowystarczalność energetyczno-surowcowa (rudę żelaza, gaz ziemny i ropa naftowa oraz energia wodna);
- e. samowystarczalność żywnościowa.

Na Lubelszczyźnie planowano między innymi budowę: fabryki samochodów ciężarowych na licencji Chevroleta pod Lublinem (rozpoczęto budowę w 1938 roku). Ponadto w okolicach miasta miały być zlokalizowane fabryki amunicji (Jawidz, Kraśnik) oraz zakłady radiotechniczne (Poniatowa). Do wybuchu II wojny światowej udało się ukończyć między innymi zakłady mięsne oraz chłodnię składową w Lublinie. W okresie międzywojennym, wzrost ludnościowy miasta był umiarkowany: z 86,7 tys. osób w 1920 roku do 122 tys. w 1939 roku (Kierek 1975).

Lublin w czasach PRL. W następstwie agresji niemieckiej i sowieckiej na Polskę we wrześniu 1939 roku oraz zawartego między agresorami porozumienia, region lubelski wraz z Lublinem pozostał pod okupacją niemiecką w ramach tzw. Generalnego Gubernatorstwa. W 1941 roku utworzono w pobliżu miasta hitlerowski obóz koncentracyjny na Majdanku (KL Lublin), w którym straciło życie ok. 80 tys. więźniów z różnych krajów, w tym ok. 60 tys. ludności pochodzenia żydowskiego (www.majdanek.eu). Ofensywa Armii Czerwonej w 1944 roku spowodowała wycofanie się wojsk niemieckich z obszaru Lubelszczyzny, a w Lublinie przez sześć miesięcy miał swoją siedzibę mianowany przez Stalina - Polski Komitet Wyzwolenia Narodowego. Nowy ład polityczny w Europie, ustanowiony po zakończeniu II wojny światowej na mocy postanowień konferencji w Teheranie, Jałcie i Poczdamie spowodował, że Polska poszerzyła swoje terytorium na zachodzie, ale straciła znacznie większe powierzchniowo obszary na wschodzie (na rzecz Związku Sowieckiego). Ubytek netto terytorium wyniósł ok. 80 tys. km². Województwo lubelskie ponownie nabrało charakteru przygranicznego, a odległość Lublina od wschodniej granicy państwa zmalała do 70 km w linii prostej. Granica polsko-sowiecka do początku lat 90-tych XX wieku nabrała charakteru zamkniętego, co sprzyjało peryferyzacji Lubelszczyzny, szczególnie w wymiarze komunikacyjnym.

Straty ludnościowe i zniszczenia powstałe w czasie II światowej znacznie zahamowały rozwój miasta. Kierunki jego dalszego rozwoju w okresie powojennym oparte były podobnie jak całego kraju na industrializacji, której skutki widoczne były szczególnie w latach 50. i 70. XX wieku. W 1951 roku, w nawiązaniu do tradycji przedwojennych uruchomiono dwa największe zakłady przemysłowe Lubelszczyzny (zatrudniające średnio po ok. 10 tys. pracowników) Fabrykę Samochodów Ciężarowych w Lublinie oraz Wytwórnę Sprzętu Komunikacyjnego PZL w pobliskim Świdniku. Pierwszy z zakładów produkował samochody ciężarowe (początkowo - Lublin 51 na licencji rosyjskiego samochodu Gaz 51, a następnie - własnej konstrukcji samochód dostawczy Żuk), a także transportery opancerzone SKOT. W latach 70. XX wieku FSC stała się także znaczącym kooperantem dla innych zakładów branży motoryzacyjnej, zwłaszcza w zakresie produkcji kół, resorów i różnego typu odlewów. Natomiast w latach 80. XX wieku opracowano bardziej nowoczesny pojazd własnej konstrukcji marki Lublin, będący następcą przestarzałego Żuka. Z kolei WSK stała się wiodącym producentem: helikopterów, szybowców oraz moto-cykli.

Od lat 50. XX wieku systematycznie dywersyfikowano strukturę gałęziową przemysłu w oparciu m.in. o zakłady chemiczne, odzieżowo-włókiennicze oraz materiałów budowlanych. W latach 70-tych XX wieku rozpoczęto budowę dużej, nowoczesnej odlewni żeliwa dla potrzeb Zakładów Mechanicznych URSUS, mającej zatrudniać docelowo ok. 3 tys. pracowników, którą uruchomiono w połowie lat 80. XX wieku. Większość zakładów przemysłowych powstawała w nowej strefie we wschodniej części miasta (rozcigającej się w stronę sąsiedniego miasta Świdnika) w rejonie ulicy Mełgiewskiej (ryc. 1).

W okresie PRL, Lublin umocnił także swoją pozycję ośrodka akademickiego. W roku 1944 reaktywował swoją działalność KUL. W opozycji ideologicznej do tej uczelni powstał w październiku tego samego roku - państwowy

Uniwersytet im. Marii Curie-Skłodowskiej (UMCS). Z jego Wydziału Lekarskiego oraz Farmaceutycznego utworzono w 1950 roku Akademię Medyczną (obecnie Uniwersytet Medyczny), zaś na bazie kolejnych trzech wydziałów: Rolnego, Weterynaryjnego i Zootechnicznego powołano do życia w 1955 roku Wyższą Szkołę Rolniczą (obecnie Uniwersytet Przyrodniczy). W roku 1953 powstała również Wieczorowa Szkoła Inżynierska (obecnie Politechnika Lubelska).

Lublin w okresie transformacji ustrojowej i integracji europejskiej. Przemiany polityczno-ustrojowe i społeczno-ekonomiczne, jakie zaszły na przełomie lat 80-tych i 90-tych XX wieku w Europie Środkowo-Wschodniej w sposób znaczący wpłynęły na rozwój gospodarczy Lublina. Transformacja gospodarki socjalistycznej, centralnie planowanej w gospodarkę rynkową zweryfikowała ekonomiczną efektywność firm zlokalizowanych w mieście. Duże zakłady przemysłowe miały trudności wynikające z przerostów zatrudnienia oraz małej innowacyjności oferowanych wyrobów.

W FSC w latach 90. XX wieku rozpoczęto montaż samochodów osobowych Peugeot 405, zakończono produkcję Żuków, uruchomiono produkcję samochodów dostawczych marki Lublin. W 1995 roku Fabryka Samochodów Ciężarowych została przejęta przez koreański koncern samochodowy Daewoo i tym samym zmieniła nazwę na Daewoo Motor Poland (DMP). Rozpoczęto montaż samochodów osobowych Nexia, terenowych Musso i Korando oraz ciężarowych Avia i LDV, odkupiono prawa do produkcji samochodu wojskowego marki Honker, zintensyfikowano prace projektowe nad nowoczesnym, koreańsko-brytyjskim następcą samochodu dostawczego Lublin. Niestety w 2001 roku koncern Daewoo ogłosił upadłość. Syndyk sprzedawał i dzierżawił majątek likwidowanej fabryki. W efekcie powstawały mniejsze spółki, które produkują do dzisiaj podzespoły (kołowania, odlewnia), ale także podjęły się kontynuacji produkcji samochodu Lublin (zakończona) oraz Honkera i jego następcy Pasagona. Jedną z najbardziej dynamicznych spółek działających na terenie byłej FSC i DMP jest POL-MOT Warfama (od 2012 roku funkcjonuje pod nazwą Ursus S.A.).

W Wytwórni Sprzętu Komunikacyjnego w Świdniku produkowane są od lat 90. XX wieku śmigłowce w wersji cywilnej i bojowej Sokół (własna konstrukcja) oraz AgustaWestland. Zakłady stały się także kooperantem w produkcji samolotów pasażerskich Airbus A-320/A-340. Od 2010 WSK „PZL-Świdnik” jest częścią potentata lotniczego włosko-brytyjskiej grupy kapitałowej AgustaWestland. W pobliżu zakładów i przyfabrycznego lotniska, w 2012 roku uruchomiono Port Lotniczy „Lublin”. Odlewnia Żeliwa „Ursus” pomimo zastosowania nowoczesnych technologii osiągnęła jedynie 40% zdolności produkcyjnej. W tej sytuacji wysokie koszty produkcji spowodowały trudności finansowe. Kilka prób ratowania fabryki nie powiodło się i w 2000 roku rozpoczął się proces jej likwidacji.

Z innych zakładów przemysłowych sukces rynkowy odniosły m.in.:

- a. Browary Lubelskie „Perła”, sprywatyzowane przy udziale kapitału zagranicznego,
- b. Lubella spółka powstała w latach 90-tych XX wieku z przekształcenia Państwowych Zakładów Zbożowych „Lublin”, wiodący producent makaronów, mąki i słonych paluszków, od 2003 roku jest częścią grupy Maspex

Wadowice;

c. Stock Polska i Polmos Lublin producent wódek, zwłaszcza „Gorzkiej Żołądkowej”, spółka Skarbu Państwa sprywatyzowana w 1998 roku, obecnie należąca do brytyjskiej Grupy Stock Spirits;

d. Firma Cukiernicza „Solidarność” (wcześniej spółdzielnia pracy) największy polski producent pralin, z najbardziej znanym produktem jakim jest „Śliwka Nałęczowska w czekoladzie”, od 2013 należąca do grupy kapitałowej Colian S.A. z Opatówka k/ Kalisza.

Z kolei - pomimo wieloletniej tradycji funkcjonowania - likwidacji uległy między innymi:

a. Cukrownia „Lublin” jeden z najnowocześniejszych zakładów w branży, zmodernizowany w latach 90-tych XX wieku, zamknięty po wejściu Polski do UE w ramach dostosowywania produkcji cukru do limitów narzuconych Polsce. Z Cukrowni wydzielono zakład produkcji cukierków „Pszczółka”, przekształcony w spółkę, a na terenie zlikwidowanej i rozebranej cukrowni wybudowano przy wsparciu środków unijnych stadion sportowy Arena Lublin;

b. Zakłady Mięsne w Lublinie, powstałe w ramach COP-u;

c. Spółdzielnia Mleczarska w Lublinie, przejęta przez krajowego potentata w branży - Spółdzielnię Mleczarską „Krasnystaw”;

d. Zakłady Dziewiarskie „Lubgal”;

e. Zakłady Przemysłu Odzieżowego „Gracja”.

W roku 1991, z chwilą uzyskania przez Białoruś i Ukrainę niepodległości zmienił się też charakter granicy z tymi państwami (wcześniej granicy polsko-sowieckiej). Przejawem tych zmian na Lubelszczyźnie były między innymi ułatwienia w ruchu granicznym i otwarcie nowych przejść granicznych z Białorusią: w Kukurykach (drogowego) i Sławatyczach (drogowego) oraz z Ukrainą: w Dorohusku (drogowego i kolejowego), Hrebennem (drogowego i kolejowego) oraz Zosinie (drogowego). Główną korzyścią ekonomiczną, osiąganą z położenia przygranicznego był i w mniejszym stopniu jest obecnie handel przygraniczny (bazarowy), który stał się źródłem dochodów dla wielu drobnych podmiotów gospodarczych i osób fizycznych. Pierwszy etap tej aktywności (1990-1993) polegał na napływie tanich, często niezbyt wysokiej jakości towarów z Białorusi i Ukrainy. Dochody ze sprzedaży tych towarów, wymienione na dolary wywożone były z Polski. Etap drugi (1994-1998) charakteryzował się odwróceniem strumieni towarowo-pieniężnych. Braki towarów na rynku białoruskim i ukraińskim spowodowały, że Białorusini i Ukraińcy przyjeżdżali między innymi na Lubelszczyznę po towary (szczególnym powodem cieszyły się z artykułów spożywczych - owoce, warzywa i ryby, a z artykułów nieżywnościowych - odzież, meble, materiały budowlane).

Białoruś i Ukraina w ciągu ostatnich ponad 20 lat - pomimo zwiększenia przenikalności granicy - nie stały się jednak ważnymi partnerami gospodarczymi Polski, zarówno w zakresie eksportu i importu towarów, jak też inwestycji zagranicznych. Sytuacja ta spowodowała, że województwo lubelskie nie może efektywnie wykorzystać swojej „renty położenia” w kontaktach z tymi państwami, a jego położenie w stosunku do najważniejszego partnera gospodarczego naszego kraju, jakim są Niemcy jest wyraźnie peryferyjne. Pogłębianie inte-gracji Polski w ramach Unii Europejskiej powoduje kolejne

wzmacnianie bariery przestrzennej, jaką jest granica polsko-białoruska i polsko-ukraińska. W roku 2003 wprowadzono dla obywateli Białorusi i Ukrainy wizy, a po wejściu Polski w 2007 roku do strefy Schengen ich przyznawanie poddano dodatkowym ograniczeniom. Spowodowało to wyraźne zmniejszenie ruchu granicznego obywateli obu wspomnianych państw. Granica polsko-białoruska oraz polsko-ukraińska w obecnej swojej funkcji granicy zewnętrznej UE sprzyjają pogłębianiu się dysproporcji ekonomicznych na niekorzyść przygranicznych regionów białoruskich i ukraińskich, w porównaniu z i tak dość słabo rozwiniętą Lubelszczyzną.

POTENCJAŁ SPOŁECZNO-EKONOMICZNY LUBLINA NA TLE PORÓWNAWCZYM

Po syntetycznej historycznej retrospekcji rozwoju gospodarczego miasta, w tej części opracowania zaprezentowano analizę współczesnego potencjału społeczno-ekonomicznego Lublina na tle pozostałych polskich miast, których liczba mieszkańców przekroczyła 300 tys. osób, tj. Bydgoszczy, Gdańska, Katowic, Krakowa, Łodzi, Poznań, Szczecina, Warszawy i Wrocławia. Wykorzystano dane statystyczne dla roku 2012 by poprzez różnego typu wskaźniki ukazać sytuację demograficzną, aktywność gospodarczą i rynek pracy oraz stan rozwoju infrastruktury technicznej i społecznej (tabela. 1).

Na podstawie danych zawartych w tabeli można uchwycić specyficzne cechy potencjału społeczno-ekonomicznego Lublina. Miasto liczy 347,7 tys. mieszkańców (2012) i zajmuje pod tym względem 8 lokatę w kraju. Liczba ludności Lublina wykazuje tendencję spadkową, jednak mniejszą niż ma to miejsce w przypadku Katowic i Łodzi, a porównywalną z Bydgoszczą. Jest to następstwem minimalnego przyrostu naturalnego oraz przekraczającego go ujemnego salda migracji, częściowo powiązanego z procesami suburbanizacji w strefie podmiejskiej, a w znacznym stopniu wynikającego z odpływowego charakteru Lubelszczyzny. Dopelniając całości obrazu demograficznego Lublina, warto odnotować dość znaczną przewagę kobiet nad mężczyznami oraz najniższy - ze wszystkich miast uwzględnionych w porównaniu - odsetek ludności w wieku 65 lat i więcej. Dość duża jest natomiast gęstość zaludnienia (większa jest tylko w Warszawie i Łodzi).

W zakresie aktywności gospodarczej, Lublin odbiega od większości analizowanych miast zarówno pod względem liczby podmiotów (w tym zagranicznych), jak i osób fizycznych prowadzących działalność gospodarczą. Po tym względem, podobny jest jedynie do Bydgoszczy i Łodzi. Relatywnie wysoka stopa bezrobocia jak na miasta tej wielkości, powoduje, że Lublin znalazł się w grupie takich miast jak: Bydgoszcz, Łódź i Szczecin. Z kolei pod względem przeciętnego miesięcznego wynagrodzenia, zajmuje 7 miejsce, przed Łodzią i Bydgoszczą.

Relatywnie gorzej rozwinięta jest sieć wodociągowa Lublina na tle pozostałych porównywanych miast. Lepsza sytuacja jest natomiast w zakresie sieci kanalizacyjnej. Liczba mieszkań w przeliczeniu na 1000 mieszkańców mniejsza jest tylko w Bydgoszczy. Lepiej jest w zakresie przeciętnej powierzchni użytkowej mieszkań oraz liczby mieszkań oddawanych do użytku.

Tabela 1. Potencjał społeczno-ekonomiczny Lublina na tle porównawczym w 2012 roku. Zestawienie własne na podstawie *Lublin w liczbach 2012...*

Wyszczególnienie	Lublin	Bydgoszcz	Gdańsk	Katowice	Kraków	Łódź	Poznań	Szczecin	Warszawa	Wrocław
Procesy demograficzne										
Powierzchnia w km ²	147	176	262	165	327	293	262	301	517	293
Ludność w tys.	347,7	361,3	460,4	307,2	758,3	719,0	550,7	408,9	1715,5	631,2
Ludność (2000 r=100,0)	96,9	96,2	99,4	92,9	99,9	90,1	94,6	98,1	102,6	98,5
Ludność na 1 km ²	2358	2053	1758	1866	2320	2452	2103	1361	3317	2156
Współczynnik feminizacji	117	112	111	110	115	120	115	110	118	114
Udział ludności w wieku 65 lat i więcej (%)	15,4	16,5	16,3	17,8	16,6	18,6	16,4	16,0	18,0	16,6
Przyrost naturalny (‰)	0,7	-1,6	-0,2	-2,9	0,0	-5,8	0,2	-1,7	0,2	-0,6
Saldo migracji (‰)	-2,7	-3,0	-	-3,2	1,0	-2,3	-4,2	0,5	3,9	1,4
Aktywność gospodarcza i rynek pracy										
Podmioty na 10 tys. osób w wieku produkcyjnym	1892	1893	2319	2247	2495	1992	2907	2519	3325	2586
Podmioty z udziałem kapitału zagranicznego na 10000 mieszkańców	16	15	34	40	40	25	56	51	13	54
Osoby fizyczne prowadzące działalność gospodarczą na 10000 mieszkańców	880	859	972	901	1063	900	1258	1149	1245	1103
Pracujący na 1000 mieszkańców	331	317	319	512	383	313	415	261	474	370
Przeciętne miesięczne wynagrodzenie brutto (zł)	3711	3469	4412	4967	3878	3569	4120	3881	5078	3924
Stopa bezrobocia rejestrowanego (%)	9,9	8,6	6,3	5,2	5,8	12,0	4,2	11,0	4,3	5,7
Infrastruktura techniczna i społeczna										
Ludność korzystająca z sieci wodociągowej (% ogółu ludności)	95,2	96,8	98,8	98,0	99,7	94,7	96,6	96,2	95,5	96,5
Ludność korzystająca z sieci kanalizacyjnej (% ogółu ludności)	90,3	91,8	96,1	89,7	91,1	86,3	90,9	87,7	92,1	91,5
Zasoby mieszkaniowe na 1000 mieszkańców	408,4	401,4	433,4	450,4	447,4	482,3	438,3	412,0	508,6	447,6
Mieszkania oddane do użytku na 1000 mieszkańców	6,3	2,8	11,1	1,2	9,0	3,6	4,9	4,8	7,9	10,6
Przeciętna powierzchnia użytkowa mieszkania (m ²)	72,5	62,8	65,5	115,9	63,1	71,3	71,0	70,1	71,9	65,4
Liczba studentów na 1000 mieszkańców	222	111	176	205	240	127	233	118	146	209
Liczba ludności na 1 zakład opieki zdrowotnej	1246	2286	2314	1086	1371	1123	1208	1503	1635	1471
Miejsca w kinach stałych na 1000 mieszkańców	7,5	16,1	14,2	30,8	19,0	8,5	28,8	12,0	17,5	19,0
Miejsca noclegowe na 1000 mieszkańców	6,6	7,2	29,1	11,4	34,9	9,0	14,7	17,6	14,8	15,7
Stopień wykorzystania miejsc noclegowych w hotelach (%)	40,8	31,4	45,4	33,2	48,5	32,9	32,8	41,2	50,2	39,3
Udział turystów zagranicznych w ogólnej liczbie korzystających z noclegów (%)	28,1	14,8	36,2	28,3	51,5	20,0	28,1	35,4	39,7	32,3
Finanse miasta										
Dochody budżetu miasta na 1 mieszkańca (zł)	4417	3667	6373	4515	4539	4197	4985	4057	6978	5689
Wydatki budżetu miasta na 1 mieszkańca (zł)	4711	4043	6453	5036	4595	4602	5467	4427	7370	5849

Bardzo duże znaczenie dla rozwoju miasta mają uczelnie wyższe. Świadczy o tym wskaźnik liczby studentów w przeliczeniu na 1000 mieszkańców, który lokuje Lublin na 3 pozycji (za Krakowem i Poznaniem). Dostępność do placówek ochrony zdrowia kształtuje się na dość wysokim poziomie, natomiast wyraźne braki występują w zakresie infrastruktury kultury, o czym świadczy najmniejsza w zestawieniu, porównywalna jedynie z Łodzią, liczba miejsc w kinach stałych w przeliczeniu na 1000 mieszkańców.

Turystyka pomimo posiadanego interesującego potencjału kulturowego, nie jest jeszcze istotnym czynnikiem rozwoju Lublina. Występuje dość niski stopień rozwoju infrastruktury noclegowej, porównywalny jedynie z Bydgoszczą i Łodzią. Nienajgorszy jest natomiast poziom jej wykorzystania oraz udział turystów zagranicznych (głównie z Ukrainy i Izraela) wśród ogółu korzystających z noclegów.

Pod względem potencjału dochodowego w przeliczeniu na 1 mieszkańca, samorząd miasta Lublina wyprzedził Bydgoszcz, Łódź i Szczecin, natomiast w zakresie wydatków - oprócz wspomnianych miast - znalazł się dodatkowo przed Krakowem.

Podsumowując tę część rozważań można stwierdzić, że pod względem poziomu rozwoju społeczno-ekonomicznego, Lublin podobny jest głównie do Bydgoszczy i Łodzi, a pod pewnymi względami także do Szczecina. Szczególną rolę, ze względu na relatywnie bliskie położenie (ok. 170 km) w funkcjonowaniu miasta odgrywa Warszawa. Jak już wcześniej wspomniano, w perspektywie historycznej przeniesienie na początku XVII wieku przez króla Zygmunta III Wazę stolicy Polski z Krakowa do Warszawy zakończyło trwający - w czasach Jagiellonów - okres prosperity miasta. Współcześnie, Warszawa jest 5-krotnie większym pod względem liczby ludności miastem w porównaniu z Lublinem. Charakteryzuje ją duży napływ migracyjny, motywowany przeciętnym miesięcznym wynagrodzeniem wyższym o ponad 1/3 i przeszło 2-krotnie mniejszą stopą bezrobocia w porównaniu z Lublinem. Warszawa to również największy pod względem liczby studentów ośrodek akademicki w Polsce (249,8 tys. w 2012 roku), kształcących się w renomowanych uczelniach. Znaczący udział wśród nich stanowią studenci pochodzący z Lubelszczyzny.

Można zatem bliskość Warszawy postrzegać w charakterze zagrożenia, polegającego na „wymywaniu” najcenniejszych zasobów ludzkich z Lublina i regionu lubelskiego. Jednak poprawa dostępności komunikacyjnej i skrócenie czasu podróży z Lublina do Warszawy (obecnie ok. 2,5-3 godziny) tworzy też szanse rozwojowe. Mogą one przejawiać się m.in. w rozwoju migracji wahańdłowych (a nie definitywnych) oraz napływie inwestorów do Lublina, pozostającego w strefie oddziaływania Warszawy.

Działania zmierzające do usprawnienia komunikacji na trasie Lublin-Warszawa zostały już podjęte. Około 50 km drogi krajowej 17 (E 372) zostało wykonane w standardzie drogi ekspresowej. Do 2020 roku inwestycja ta ma zostać dokończona. Przygotowywana jest także modernizacja „kolei nadwiślańskiej” na odcinku Lublin-Warszawa. Wspomniane prace modernizacyjne mają także zakończyć się do 2020 roku, tj. do końca obecnej perspektywy finansowej Unii Europejskiej.

POLITYKA WZMACNIANIA PODSTAW ROZWOJOWYCH LUBLINA - STUDIA PRZYPADKU

Rewitalizacja XIX-wiecznej dzielnicy przemysłowej.

Najstarsza dzielnica przemysłowa w Lublinie powstała na przełomie XIX i XX wieku w rejonie dzisiejszych ulic: Krochmalnej i Wrotkowskiej. Impulsem do jej powstania było wybudowanie „kolei nadwiślańskiej”. Z zakładów mających wieloletnią tradycję, część także obecnie bardzo dobrze sobie radzi (Lubella, Stock Polska), część balansuje na granicy bankructwa (Zakłady Tytoniowe), a niektóre zostały zlikwidowane (Cukrownia „Lublin”).

Likwidacja Cukrowni „Lublin”, połączona z rozbiórką budynków fabrycznych stała się impulsem do podjęcia działań na rzecz zagospodarowania terenów poprzemysłowych. Władze miasta uznały, że w miejscu tym powinien powstać nowy stadion piłkarski - Arena „Lublin”. Obiekt został wzniesiony w latach 2012-2014 kosztem 155 mln złotych, z czego ok. 70 mln złotych pochodziło z Regionalnego Programu Operacyjnego Województwa Lubelskiego (www.urbanity.pl). Obiekt mieści 15,5 tys. widzów. W jego sąsiedztwie powstaje parking na 1000 pojazdów oraz dwa boiska treningowe. Przebudowywany jest także układ ulic wokół obiektu. Roczne koszty utrzymania Areny „Lublin” szacowane są na 24 mln zł, z czego ok. 80% ma pochodzić z działalności obiektu, a pozostałe 20% (ok. 5 mln zł) z budżetu miasta (www.dziennikwschodni.pl).

Budowa nowego stadionu miejskiego budziła od początku liczne kontrowersje, przede wszystkim natury ekonomicznej. Budowa stadionu piłkarskiego w mieście, które ma dwie drużyny w III lidze, z tego jedna walczy o utrzymanie się w niej, minimalizuje szanse na wypełnienie stadionu kibicami piłkarskimi. Jedyna drużyna piłkarska na Lubelszczyźnie, grająca w ekstraklasie, Górnik Łęczna, ma swój, stosunkowo nowy stadion w Łęcznej. Budowa stadionu piłkarskiego, a nie wielofunkcyjnego powoduje, że nie mogą być na nim rozgrywane - np. bardzo popularne w Lublinie - zawody żużlowe. Można oczywiście na stadionie organizować różnego typu imprezy, koncerty itp., chociaż doświadczenia w tym zakresie ze stadionami powstałymi na EURO 2012 (poza Narodowym) nie napawają optymizmem. Rodzi się także pytanie co z dotychczas eksploatowanymi stadionami. Tworzą one coraz bardziej zdewastowaną przestrzeń w centrum miasta. Rodzi się także refleksja natury bardziej ogólnej aktualna także w przypadku Portu Lotniczego „Lublin” o celowość wydatkowania środków pochodzących z UE. Powinny one mieć charakter rozwojowy, tak by inwestycje wnoszone z ich udziałem były ekonomicznie efektywne i mogły samodzielnie funkcjonować, zwłaszcza po roku 2020 kiedy strumień środków unijnych zostanie znacząco ograniczony. Tymczasem Arenę „Lublin” będzie trzeba corocznie dotować z budżetu miasta.

Odbudowa tradycji przemysłu motoryzacyjnego. Tradycje przemysłu motoryzacyjnego w Lublinie sięgają okresu międzywojennego. W Zakładach Mechanicznych „Plage i Laśkiewicz”, oprócz samolotów, produkowane były karoserie samochodowe. Z kolei w 1938, roku rozpoczęto budowę fabryki samochodów ciężarowych, które miały być wytwarzane na licencji Chevroleta. W roku 1951 w nawiązaniu do tradycji przedwojennych uruchomiono jeden z największych zakładów przemysłowych Lubelszczyzny (zatrud-

niający średnio ok. 10 tys. pracowników) Fabrykę Samochodów Ciężarowych w Lublinie, produkującą samochody ciężarowe początkowo - Lublin 51 na licencji rosyjskiego samochodu Gaz 51, a następnie - własnej konstrukcji samochód dostawczy Żuk i Lublin, a także transporterzy opancerzone SKOT. W latach 70. XX wieku FSC stała się także znaczącym kooperantem dla innych zakładów branży motoryzacyjnej, zwłaszcza w zakresie produkcji kół, resorów i różnego typu odlewów. Z kolei w latach 90-tych XX wieku rozpoczęto montaż samochodów osobowych Peugeot 405, zakończono produkcję Żuków, uruchomiono produkcję samochodów dostawczych marki Lublin II i III. W 1995 roku Fabryka Samochodów Ciężarowych została przejęta przez koreański koncern samochodowy Daewoo i tym samym zmieniła nazwę na Daewoo Motor Poland (DMP). Rozpoczęto montaż samochodów osobowych Nexia, terenowych Musso i Korando oraz ciężarowych Avia i LDV, odkupiono prawa do produkcji samochodu wojskowego marki Honker, zintensyfikowano prace projektowe nad nowoczesnym, koreańsko-brytyjskim następcą samochodu dostawczego Lublin. W sytuacji, gdy wydawało się, że fabryka wchodzi w fazę szybkiego rozwoju technologicznego, w 2001 roku koncern Daewoo ogłosił upadłość.

W 2010 roku część majątku byłej FSC i DMP kupiła spółka POL-MOT Warfama z siedzibą w Dobrym Mieście. W tym samym roku rozpoczęła ona montaż - w ramach 3-letniego kontraktu - chińskich samochodów typu pickup, marki ZX Grand Tiger. Z kolei w 2011 roku nabyła udziały w spółce Ursus sp. z o.o. i wyłączne prawo do znaku towarowego. Następnie, rozpoczęła montaż w Lublinie ciągników Ursus. Zdolność produkcyjna została określona na 500 ciągników rocznie. Rok później spółka Pol-Mot Warfama zmieniła nazwę na Ursus S.A., a dwa lata później przeniosła swoją siedzibę do Lublina. W roku 2013 podpisała kontrakt na dostawę 3000 ciągników do Etiopii. W tym samym roku podpisała także kontrakt na dostawę 38 trolejbusów, produkowanych w kooperacji z ukraińską firmą Bogdan, dla potrzeb komunikacji miejskiej w Lublinie. Z kolei w 2014 roku zawarła umowę w sprawie powołania konsorcjum wspólnie z MPK Lublin i Politechniką Lubelską, przy wsparciu Urzędu Miasta Lublina na opracowanie i wdrożenie dla potrzeb komunikacji miejskiej innowacyjnego autobusu elektrycznego EKOVOULT.

Obecnie, firma Ursus S.A. jest największym w Polsce producentem ciągników i maszyn rolniczych, jedynym notowanym na warszawskiej Giełdzie Papierów Wartościowych. Obok siedziby i zakładu produkcyjnego w Lublinie, ma jeszcze zakłady w Dobrym Mieście, Opalenicy i Biedaszkach Małych koło Kętrzyna. W swojej ofercie posiada 19 typów ciągnika marki Ursus oraz kilkadziesiąt maszyn z nimi współpracujących. Wchodzi także na rynek środków transportu miejskiego (trolejbusy, autobusy elektryczne). Swoje produkty sprzedaje w Czechach, Słowacji, na Węgrzech, w Belgii, Holandii, Słowenii, Chorwacji oraz na rynkach skandynawskich i wschodnich, a z krajów afrykańskich w Etiopii. Zatrudnia ponad 800 osób, z tego 300 w Lublinie (z możliwością wzrostu od 2015 roku). Współpracuje z Wojskową Akademią Techniczną oraz Politechniką Lubelską. Za rok 2014 osiągnęła przychody w kwocie 224,1 mln zł (o ponad 50% większe niż w 2013 roku) oraz zysk brutto w wysokości 42,2 mln zł (blisko 2-krotnie wyższy w stosunku do 2013 roku) (<http://ursus.com.pl>). W planach rozwojowych jest m.in. rozbudowa zaplecza produkcyjnego oraz budowa nowoczesnego laboratorium R&D, w ramach

funkcjonującego od 2010 roku ośrodka badawczo-rozwojowego.

Przypadek firmy Ursus S.A. (wcześniej POL-MOT Warfama) jest pozytywnym przykładem odbudowania polskiej marki z ponad 120-letnią historią w oparciu o majątek i tradycje firmy motoryzacyjnej funkcjonującej w Lublinie przez 50 lat.

Nowe przestrzenie przemysłowe - Specjalna Strefa Ekonomiczna EURO-PARK Mielec - Podstrefa Lublin. Wśród przedstawicieli władz samorządowych w Polsce dość powszechnie panuje przeświadczenie, że najlepszym instrumentem aktywizacji gospodarczej miast czy regionów jest utworzenie specjalnej strefy ekonomicznej. Pierwsza SSE EURO-PARK powstała w Mielcu w 1995 roku. Obecnie w Polsce działa 14 takich stref. Miały one mieć charakter przejściowy i działać przez 20 lat od chwili powstania. W roku 2008 wydłużono czas działania wszystkich stref do 2020 roku, zwiększając jednocześnie ich limit obszarowy z 12 tys. ha do 20 tys. ha. Od dość dawna strefy wykazują duże rozproszenie przestrzenne gruntów, którymi zarządzają. I tak SSE EURO-PARK Mielec posiada swoje podstrefy w województwach: podkarpackim, małopolskim, lubelskim i zachodnio-pomorskim. Podstrefa Lublin powstała w 2007 roku. Początkowo obejmowała 70 ha terenów typu „greenfield” zlokalizowanych w południowo-wschodniej części miasta (w pobliżu planowanej obwodnicy miasta i lotniska oraz węzła komunikacyjnego trasy ekspresowej S17). W 2009 roku została rozszerzona o 10 ha gruntów poprzemysłowych dawnej fabryki DMP, a w 2010 roku - o kolejne 37 ha gruntów zlokalizowanych w bezpośrednim sąsiedztwie dotychczasowych terenów inwestycyjnych (ryc. 1 i 2). Uzbrojenie terenów strefy (budowa sieci dróg wewnętrznych, sieci wodociągowej, kanalizacyjnej i deszczowej) w dużym stopniu zapewnił projekt „Infrastruktura dla strefy ekonomicznej na Felinie w Lublinie” o wartości blisko 26 mln zł (z tego wkład miasta Lublina wyniósł 6,4 mln zł), realizowany w ramach Regionalnego Programu Operacyjnego Województwa Lubelskiego na lata 2007-2013.

Przedsiębiorca podejmujący działalność na terenie Podstrefy LUBLIN SSE EURO-PARK Mielec nabywa prawo do korzystania z pomocy publicznej, stanowiącej pomoc regionalną w postaci zwolnienia z podatku dochodowego od osób fizycznych i prawnych (PIT/CIT), udzielonej z tytułu poniesionych nakładów inwestycyjnych oraz tworzenia nowych miejsc pracy. Ponadto, nabywa zwolnienie z podatku od nieruchomości. Z wywiadów przeprowadzanych z przedsiębiorcami z Podstrefy Lublin wynika, że nie przywileje podatkowe są najważniejsze (można z nich nie korzystać), ale dostępność uzbrojonych terenów inwestycyjnych (w Lublinie ich brakuje) oraz uproszczone procedury zezwoleń są głównymi atutami SSE.

W roku 2008 wydano 3 zezwolenia na prowadzenie działalności gospodarczej w Podstrefie Lublin, w 2009 - 7, 2010 - 3, 2011 - 3, 2011 - 3, 2012 - 4, 2013 - 7, 2014 - 5. Obecnie funkcjonuje tu 28 inwestorów (ryc. 2), z tego 15 firm zrealizowało już planowane inwestycje, zatrudniając łącznie 1741 osób (w tym 1048 to nowoutworzone miejsca pracy). Wartość zrealizowanych dotychczas inwestycji osiągnęła poziom 576 mln zł (www.lublin.eu). Warto jednak podkreślić, że tylko dwie firmy, tj. Aliplast Sp. z o.o. (producent profili aluminiowych dla budownictwa oraz MW Poland Sp. z o.o., wiodący wytwórca kół stalowych dla samochodów osobowych i dostawczych, należą do grupy



Ryc. 2. Specjalna Strefa Ekonomiczna w Lublinie
na podstawie danych ze strony internetowej <http://www.lublin.eu>

dużych przedsiębiorstw produkcyjnych, wpływających na rynek pracy oraz rozwój sieci kooperacyjnych w Lublinie. Pozostali inwestorzy reprezentują małe przedsiębiorstwa, z których część ma charakter innowacyjny. Większość z tych firm już funkcjonowała w mieście, ale korzystając z zachęt obowiązujących w Podstrefie Lublin, przenieśli swoje lokalizacje.

Słabość zarządzania Podstrefą Lublin, w tym zwłaszcza brak wizji strategicznej dla niej, ujawnił szwedzki koncern Husqvarna, który chciał wybudować fabrykę w mieście. Planowano m.in. powstanie hali fabrycznej o powierzchni ponad 16,5 tys. m² oraz zatrudnienie 449 osób, z czego 430 bezpośrednio przy produkcji. Nakłady inwestycyjne miały wynieść 250 mln koron szwedzkich (ok. 100 mln zł). Okazało się jednak, że dla takiej inwestycji zabrakło odpowiedniego miejsca w Podstrefie. Pozyskanie nowych gruntów miało zająć kilka miesięcy, co spowodowało, że koncern podjął decyzję o lokalizacji swojej nowej fabryki w Mielcu (www.kurierlubelski.pl).

Podsumowując można stwierdzić, że pomysł utworzenia specjalnej strefy ekonomicznej był uzasadniony, choć znacznie spóźniony w stosunku do innych miast polskich. Jednak jego realizacja w warunkach presji na tworzenie nowych (jakichkolwiek) miejsc pracy, przy jednoczesnym braku wizji strategicznej, nie przyczyniła się w zasadniczy sposób do wzmocnienia podstaw gospodarczych miasta w oparciu o duże nowoczesne firmy przemysłowe.

Poprawa dostępności komunikacyjnej - Port Lotniczy Lublin.

Problem dostępności komunikacyjnej Lublina szczególnie dotkliwie był odczuwany po II wojnie światowej. Województwo lubelskie ponownie nabrało charakteru przygranicznego, a granica polsko-sowiecka do początku lat 90. XX wieku miała charakter zamknięty, co sprzyjało peryferyzacji Lubelszczyzny, szczególnie w wymiarze komunikacyjnym. Z kolei w stosunku do reszty kraju w pewnym sensie wymiar graniczny, ze względu na zbyt małą liczbę mostów, miała rzeka Wisła. Brak znaczących inwestycji drogowych i kolejowych sprzyjał trudnej dostępności komunikacyjnej Lublina. W tej sytuacji, w latach 90. XX wieku pojawił się pomysł wybudowania portu lotniczego. Rozważano różne lokalizacje, jednak żadna z nich nie została wybrana. Powołany do życia w dniu 1 stycznia 1999 roku Samorząd Województwa Lubelskiego, w pierwszej swej strategii rozwoju zdecydował o utworzeniu portu lotniczego w gminie wiejskiej Niedźwiada, w powiecie lubartowskim. Zaletą tej lokalizacji była obfitość gruntów o niskiej przydatności rolniczej, co zapewniało możliwości rozwojowe, zwłaszcza lotniska cargo. Niewątpliwą wadą był brak uzbrojenia gruntów, dość znaczna odległość od Lublina (40 km) i konieczność poniesienia znacznych nakładów na infrastrukturę drogową i kolejową łączącą miasto z lotniskiem. Pomimo, że Samorząd Województwa rozpoczął wykup gruntów w gminie Niedźwiada (nadal jest ich właścicielem), w roku 2007 zmienił lokalizację na sąsiadujące z Lublinem miasto Świdnik.

W celu budowy i eksploatacji lotniska powołano do życia spółkę Port Lotniczy Lublin S.A., której udziałowcami są: Miasto Lublin (ok. 58%) i Samorząd Województwa Lubelskiego (ok. 36%), a ponadto: Miasto Świdnik i Powiat Świdnicki. Tradycje funkcjonowania lotniska w Świdniku sięgają czerwca 1939 roku, kiedy oddano do użytku lotnisko trawiaste, wykorzystywane potem przez Niemców w czasie II wojny światowej, a po wojnie eksploatowane jako przyfabryczne lotnisko PZL Świdnik. Ponadto, wykorzystywane było ono także przez Aeroklub Robotniczy. Nowy port lotniczy zlokalizowano w sąsiedztwie istniejącego lotniska. Przygotowania do jego budowy trwały dwa lata i obejmowały: wykup gruntów i kilkunastu domów, wycięcie części lasu, zapewnienie ochrony kolonii susła perełkowanego, przeniesienie cmentarza wojennego oraz oczyszczenie terenu przyszłego lotniska z niewybuchów. Budowa rozpoczęła się w 2010 roku, a port lotniczy oddano do użytku w listopadzie 2012 roku. W trakcie realizacji budowy, na skutek opinii ekspertów UE, zmniejszono o ponad połowę powierzchnię terminala. Koszt budowy portu lotniczego wyniósł około 380 mln zł, w tym wsparcie Unii Europejskiej - 125 mln zł.

Zaletami nowego portu lotniczego jest nowoczesna i funkcjonalna architektura terminala, do którego wjeżdża szynobus, zapewniający dojazd z i do dworca głównego PKP Lublin. Bardzo dobre jest także połączenie drogowe zarówno od strony Lublina, jak też Chełma i Zamościa. Droga startowa lotniska ma długość 2520 m i szerokość 45 m. Płyta postojowa przeznaczona jest dla 5 samolotów. Posiada też stanowisko do odladania samolotów. Lotnisko wyposażone jest w system ILS kategorii I (www.airport.lublin.pl). Posiada też stałe przejście graniczne. Wadą jest natomiast brak lotniska cargo.

Pierwszymi przewoźnikami, którzy pojawili się w Porcie Lotniczym Lublin (Świdnik) byli: Ryanair i Wizz Air (połączenia regularne) oraz EnterAir

(czartery). Kolejni przewoźnicy to: Eurolot (2013), rumuński Carpatair (2014) oraz Lufthansa (2014). Upadłość spółki Eurolot spowodowała, że zniknęły popularne połączenia do Gdańska, Wrocławia i Mediolanu. Przez krótki okres jesienią 2014 roku przewoźnik ten realizował wysoce nierentowne połączenie do Warszawy, traktowane jednak głównie jako lot łącznikowy wobec rejsów LOT-u z Warszawy. Pewne ograniczenia były także w siatce połączeń realizowanych przez Ryanair. Obecnie z Portu Lotniczego Lublin (Świdnik) można dolecieć do: Frankfurtu nad Menem (Lufthansa), Londynu (Luton Wizz Air, Stansted Ryanair), Oslo (Wizz Air), Sztokholmu (Wizz Air) oraz Dublina (Ryanair od października 2015). Prawdopodobnie powrócą także w sezonie letnim połączenia z Rzymem realizowane przez Carpatair. Planowane w 2015 roku połączenie czarterowe obejmują loty do Egiptu, Grecji, Turcji i Tunezji.

Nie sprawdziły się optymistyczne prognozy zakładające w ciągu dwóch lat ruch pasażerski na poziomie ok. 0,5 mln, a w 2016 r. nawet 1 mln osób. W rzeczywistości, w 2014 r. lubelskie lotnisko obsłużyło zaledwie 187,5 tys. pasażerów. Warunkiem uzyskania dotacji ze środków UE na budowę było osiągnięcie w 2016 roku ruchu na poziomie 400 tys. pasażerów. Wskaźnik ten jest wyraźnie zagrożony, co może powodować konieczność zwrotu części dotacji w kwocie ok. 31 mln zł (www.kurierlubelski.pl). Pozyskiwanie kolejnych przewoźników wymaga dopłat ze strony Portu Lotniczego, ale jego sytuacja finansowa jest bardzo słaba. Przychody z lotów zapewniają ok. 3,5 mln zł rocznie. Nieco mniej wpływa z pozostałych usług, takich jak wynajem powierzchni handlowych. Natomiast strata za 2013 r. wyniosła 31,5 mln zł, a za 2014 może być jeszcze wyższa. Dodatkowo od 2016 roku spółka musi rozpocząć wykup obligacji, wyemitowanych na budowę lotniska.

Z jednej strony, można potraktować Port Lotniczy Lublin (Świdnik) jako wyraz ambicji władz lokalnych i regionalnych (nie obcy także w innych częściach Polski). Z pewnością nakłady poniesione na jego budowę, zainwestowane w modernizację linii kolejowej Lublin – Warszawa lub dokończenie budowy drogi ekspresowej na tym samym odcinku, osiągnęłyby znacznie wyższą wartość dodaną. Z drugiej jednak strony można spojrzeć na lubelskie lotnisko jako inwestycję długoterminową, z której zyski pojawią się przykładowo po 20 latach. Oczywiście powstaje pytanie czy miasto i region stać na tak długie oczekiwanie (odpowiedź jest raczej retoryczna) oraz jakie są perspektywy zmian na rynku lotniczym w Polsce, na których skorzystałby Lublin.

W Polsce powstaje coraz więcej lotnisk regionalnych i coraz więcej osób korzysta z transportu lotniczego, oferowanego zwłaszcza przez tzw. tanich przewoźników (Ryanair, Wizz Air). Problem jednak polega na tym, że spośród 27,1 mln pasażerów w 2014 roku (o 2 mln więcej w stosunku do 2013 roku), aż 22,5 mln, czyli 83% obsłużyło pięć największych portów, tj.: w Warszawie, Krakowie (wzrost w skali roku o 5%), Gdańsku (15%), Katowicach (6%) i Wrocławiu (10%). Z kolei spadek odnotowały lotniska w miastach zbliżonych pod względem potencjału społeczno-gospodarczego do Lublina, czyli Bydgoszcz i Szczecin (15%) oraz Łódź (aż 30%) (wyborcza.biz/biznes). Port Lotniczy Lublin sąsiaduje w zasięgu 2-3 godzinnego dojazdu z trzema lotniskami. Są to: największe lotnisko w Polsce - Okęcie z najbardziej rozbudowaną

siatką połączeń, z którego rocznie korzysta ponad 10 mln pasażerów, odbudowujące swoją pozycję rynkową, lotnisko w Modlinie (1,7 mln pasażerów) oraz podrzeszowska Jasionka, otoczona dynamicznie rozwijającą się strefą przemysłową, która obsługuje rocznie 0,6 mln podróźnych, nie tylko z Podkarpacia, ale także z południowej Lubelszczyzny, obwodu lwowskiego i północno-wschodniej części Słowacji. Trudno będzie lubelskiemu lotnisku z sukcesem konkurować z wymienionymi trzema lotniskami, tym bardziej, że brak jest np. połączeń z Izraelem czy krajami Europy Wschodniej, atrakcyjnych dla odwiedzających czy studiujących w Lublinie.

ZAKOŃCZENIE

Podsumowując całość rozważań, można pokusić się o kilka wniosków. Po pierwsze, ujmując rozwój społeczno-gospodarczy Lublina z perspektywy historycznej, można dostrzec jego dużą podatność na uwarunkowania geopolityczne oraz dostępność komunikacyjną miasta i regionu. Przynależność do zaboru rosyjskiego powodowała opóźnienie pewnych procesów dziejowych, takich jak uwłaszczenie chłopów, niedorozwój infrastruktury komunikacyjnej, a brak swobód i działalności samorządu terytorialnego wpłynął na niższy kapitał społeczny w porównaniu z innymi częściami Polski. Okres nadrabiania zaległości w okresie II Rzeczypospolitej przerwał wybuch wojny, a w czasach PRL został zweryfikowany transformacją społeczno-ustrojową i ekonomiczną początku lat 90. XX wieku.

Po drugie, w oparciu o analizę porównawczą obecnego potencjału społeczno-ekonomicznego Lublina można wykazać, że lokuje on miasto na poziomie porównywalnym z Bydgoszczą, Szczecinem i Łodzią, czyli w słabszej grupie miast powyżej 300 tys. mieszkańców. Z kolei bliskość Warszawy powoduje, z jednej strony „wymywanie” kapitału ludzkiego, ale z drugiej, przy poprawie dostępności komunikacyjnej może stać się szansą na dynamizowanie rozwoju. W kategoriach niezbyt dużych szans rozwojowych należy rozpatrywać przygraniczne położenie Lublina i regionu z Białorusią i Ukrainą.

Po trzecie, działania podejmowane głównie przez władze samorządowe, przy wykorzystaniu środków UE dla dynamizowania rozwoju, mogą wykazywać zróżnicowaną efektywność. Z czterech studiów przypadku, przedstawionych w opracowaniu wynika, że w dwóch z nich efektywność ekonomiczna może być niska, a rentowność ujemna i to w dłuższym okresie czasu. Są to: stadion Arena „Lublin”, wybudowany w miejscu zlikwidowanej Cukrowni „Lublin” oraz Port Lotniczy Lublin. Dwa pozostałe przypadki napawają większym optymizmem. Pierwszy z nich to podstrefa SSE EURO-PARK Mielec, w której może nie nazbyt dynamicznie są tworzone nowe miejsca pracy, ale jak na razie też nie doszło dzięki niej do znaczącego wzmocnienia podstaw rozwojowych miasta poprzez obecność dużych inwestorów. Z kolei drugi przykład spółki „Ursus” S.A. jest o tyle optymistyczny, że firma dynamicznie się rozwija, nawiązuje do tradycji zarówno marki, jak i miejsca, a jednocześnie wykazuje się dużą innowacyjnością.

Andrzej Miszczuk, Magdalena Miszczuk

Socio-economic transformations of Lublin - past and present

A characteristic feature of the socio-economic development of Lublin, historically-wise, is its high vulnerability to the geopolitical-communication conditions which decides on the city's economic boom, stagnation or even regression. The fact that Lublin was under Russian partition delayed certain historical processes such as enfranchisement of the peasantry, underdevelopment of communications infrastructure, whereas lack of liberties and local government's actions brought about lower social capital, in comparison with other parts of Poland. The period of catching up in the Second Polish Republic was interrupted by the outbreak of the war, whereas in the times of the People's Republic of Poland it was verified by the political-social and economic transformation of the early 1990s.

Basing on the comparative analysis of the current socio-economic potential of Lublin, one may prove that the city should be put on a comparable level to Bydgoszcz, Szczecin, and Lodz, that is in the disadvantaged group of cities with over 300 thousand of inhabitants. However, close proximity to Warsaw causes, on the one hand, the „outflow” of human capital, and, on the other hand, better communication accessibility may create the chance for dynamising development. Lublin and Lublin Voivodeship's location close to the borders with Belarus and Ukraine makes them being considered as not very likely to develop.

The actions undertaken mostly by the local governments, using EU resources for dynamising development of the city, may demonstrate diverse effectiveness. From the four case studies, presented in the study, results the fact that in the two of them economic effectiveness may be low, and the profitability negative over a longer perspective. These are: new stadium Arena „Lublin” built on the premises of the closed sugar factory - Cukrownia „Lublin”, and the airport Port Lotniczy Lublin (in Świdnik). The remaining two cases instil greater optimism. The first is the subzone SSE EURO-PARK Mielec which create new jobs - however, not very dynamically - but so far it has not led to significant development of the city due to the presence of big strategic investors. On the other hand, the other example a joint-stock company „Ursus” is optimistic because the company is developing dynamically, it relates to the tradition of the brand and the location, and at the same time it displays high innovations.

Key words: Lublin, eastern borderland, city development, socio-economic potential, economic investment

Literatura

- Aktualizacja programu ochrony rodowiska dla powiatu zamojskiego na lata 2009–2012. Załącznik do Uchwały nr XXVII/168/2009 Rady Powiatu w Zamościu z dnia 25 listopada 2009 roku.*
- APLRGL Adm., 1672: *Opis statystyczny miasta Szczepieszyna 1860 r.*; 166–185.
- Badura B., Jary J., Smalley J., 2013: *Sources of loess material for deposits in Poland and parts of Central Europe: The lost Big River*. *Quaternary International*, 296; 15–22.
- Bagińska J., 1997: *Groby kultury mierzaniowickiej na Grzędzie Sokalskiej*. *Sprawozdania Archeologiczne*, 49; 191–209.
- Bałaga K., 1998: *Rozwój torfowisk postglacjalnych w okolicy Krasnobrodu na Rostoczu ze szczególnym uwzględnieniem wskaźników działalności człowieka*. *Przebieg Geologiczny*, 9/1; 881–886.
- Baranowska-Janota M., 1986: *Turystyka na obszarach parków narodowych i krajobrazowych*. *Problemy Turystyki*, 3/4; 37–43.
- Bartmiński P., Plak A., Dębicki R., 2010: *Odporność na degradację gleb leśnych miasta Lublina*. *Proceedings of ECoPol*, 4, 1; 99–104.
- Bartoszewski S., 1996: *Dorzecze Wieprzycy*. [w:] Z. Michalczyk (red.), *Ródla Rostocza. Monografia hydrograficzna*. Wyd. UMCS, Lublin; 100–104.
- Bartoszewski S., Michalczyk Z., 1996: *Dorzecze górnego Wieprzycy*. [w:] Z. Michalczyk (red.), *Ródla Rostocza. Monografia hydrograficzna*. Wyd. UMCS, Lublin; 87–104.
- Bartoszewski S., Michalczyk Z., Sposób J., Turczyński M., Zielińska B., 2012: *Transformacja warunków obiegu wody na obszarze Lublina*. [w:] Z. Michalczyk (red.), *Ocena warunków występowania wody i tworzenia się spływu powierzchniowego w Lublinie*, Wyd. UMCS, Lublin; 65–68.
- Bernat S., 2010: *Walory, zagrożenia i ochrona krajobrazu przygranicznego odcinka doliny Bugu*. *Problemy Ekologii Krajobrazu*, XXVI; 257–269.
- Bernat S., Flaga M., 2014: *Dziękuję ci i widoki miejsc kultu. O doświadczeniu sacrum w krajobrazie* [w:] M. Ostrowski, J. Partyka (red.), *Krajobraz sakralny*. Uniwersytet Papieski JPII w Krakowie, Narodowy Uniwersytet im. I. Frankiego w Lwowie, Kraków-Lwów; 37–56.
- Bogucki A., Hołub B., Łanczont M., 2007: *Volhynian Upland, main elements of geology and land relief*. [w:] A. Bogucki (red.), *Problems of Mid-Pleistocene interglacial*. Publ. I. Franko University, Lviv; 6–10.
- Bojarczuk H., 2005: *Hrubieszowskimi łąkami ks. Stanisława Staszica*. [w:] S. Jadczyk (red.), *Hrubieszów i ziemia hrubieszowska*, Express Press, Lublin; 37–24.
- Bondyra W., 1993: *Słownik historyczny miejscowości województwa zamojskiego*. *Dzieje Zamojszczyzny*, Lublin-Zamość.
- Borchulski Z. z zespołem, 1988: *Dokumentacja do utworzenia Parku Krajobrazowego Rostocza Południowego*. Maszynopis, IGPIK Lublin, 20 map w skali 1:25000.
- Brzezińska-Wójcik T., 2013: *Morfotektonika antropogeniczno-lwowskiego segmentu pasa*

- wy ynnego w wietle analizy cyfrowego modelu wysoko ciowego oraz wska ników morfometrycznych. Wyd. UMCS, Lublin.
- Brzezi ska-Wójcik T., Grabowski T., Moskal A., Pawłowski A., Wiechowska I., 2011: *Cz opisowa do Mapy „Szlak geoturystyczny Roztocza rodkowego”. Informator – mapa turystyczna. 1:50000*. Wyd. Kartpol, Lublin.
- Brzezi ska-Wójcik T., Skowronek E., 2009: *Potencjał turystyczny Roztocza Tomaszowskiego na przykładzie gminy miejsko-wiejskiej Krasnobród*. Annales UMCS, B, 64, 1;171–199.
- Brzezi ska-Wójcik T., Superson J., 2001: *Wpływ ruchów neotektonicznych na warunki rozwoju doliny górnej Wieprza na Roztoczu Tomaszowskim (SE Polska)*. [w:] A. Kostrzewski (red.), *Geneza, litologia i stratygrafia utworów czwartorz dowych*, 3. Wyd. Nauk. UAM, Pozna , Ser. Geogr.; 85–103.
- Bukowska-Flore ska I., 2001: *Wst p.* [w:] I. Bukowska-Flore ska (red.), *Miejsca znac ce i warto ci symboliczne*, Studia etnologiczne i antropologiczne, 5. Wydawnictwo Uniwersytetu l skiego, Katowice; 7–11.
- Buraczy ski J. (red.), 2002: *Roztocze. rodowisko przyrodnicze*. Wyd. Lubelskie, Lublin.
- Buraczy ski J., 1975: *Erozja w wozowa na Roztoczu – mi dzierzecze Gorajca i Wieprza*. Folia Societatis Scientiarum Lublinensis, Geografia, 17, 1/2; 13–19.
- Buraczy ski J., 1989/1990: *Rozwój w wozów lessowych na Roztoczu Gorajskim w ostatnim tysi cleciu*. Annales UMCS, B, 44/45; 95–104.
- Buraczy ski J., 1995: *Regiony geomorfologiczne Roztocza*. Annales UMCS, B, 48; 59–73.
- Buraczy ski J., Rzechowski J., Wojtanowicz J., 1978: *Studium sedymentologiczne i stratygrafia lessów w Ratyczowie na Grz dzie Sokalskiej*. Biul. Inst. Geol., 300, Warszawa.
- Buraczy ski J., Wojtanowicz J., 1975: *Nowe profile lessowe Grz dy Sokalskiej*. Annales UMCS, B, 28; 1–37.
- Burlikowska I., 1996: *ródla w dorzeczu Poru*. [w:] Z. Michalczyk (red.), *ródla Roztocza. Monografia hydrograficzna*. Wyd. UMCS, Lublin; 49–63.
- Chalubi ska A., K sik A., Maruszczak H., Wilgat T., 1954: *Przewodnik wycieczki na Roztocze*. Przewodnik V Zjazdu PTG, Lublin; 87–124.
- Chalubi ska A., Wilgat T., 1954: *Podział fizjograficzny województwa lubelskiego*. Przewodnik V Zjazdu PTG, Lublin; 3–44.
- Chi niakow A.W., elichowski A.M., 1974: *Zarys tektoniki obszaru lubelsko-lwowskiego*. *Kwartalnik Geologiczny*, 18, 4; 707–719.
- Chlebowski B., Walewski W., Sulimierski F., 1888: *Słownik Geograficzny Królestwa Polskiego i innych krajów słowia skich*, 11. Warszawa; 827–830.
- Chmielewski T.J., 1990: *Parki krajobrazowe w Polsce. Metody delimitacji i zasady zagospodarowania przestrzennego*. SGGW-AR, Warszawa.
- Cie lak F., Gawarecki H., Stankowa M., 1976: *Lublin w dokumencie*. Wydawnictwo Lubelskie, Lublin.
- Cie li ski S., Kubica B., Rzechowski J., 1996: *Mapa geologiczna Polski. 1:200 000. Tomaszów Lubelski, Dolhobyców. B – Mapa bez utworów czwartorz dowych*. Wyd. Kartogr. Polskiej Agencji Ekologicznej S.A., Warszawa.
- D browski M., 2000: *Lubelski lipiec 1980*. Zarz d Regionu rodkowowschodniego NSZZ Solidarno , Lublin.
- Daszy ska-Goli ska Z., 1932: *Stosunki ludno ciowe województwa lubelskiego*. [w:] I. Czuma (red.), *Monografia statystyczno-gospodarcza województwa lubelskiego*, 1. Drukarnia Pa stwowa w Lublinie, Lublin; 129-224.
- Dobrowolski R., Wołoszyn M., Rodzik J., Mroczek P., Zagórski P., Dzie kowski T., Bałaga K., Hajdas I., 2015 - w tym tomie: *Kompleks grodowy w Czermnie (Kotlina Hrubieszowska) – studium geoarcheologiczne*. *Dokumentacja geologiczna w KAT. „B” zło a torfu „MAJDAN WIELKI” w Majdanie*

- Wielkim, 2000, Balenoprojekt, Warszawa.
- Dokumentacja projektowa tras do uprawiania Nordic Walking na terenie Gminy Krasnobród. Szczepieszyn, kwiecień, 2013 r.
- Dolecki L., 1978: *Mapa rozprzestrzenienia i miąższości lessów na Grzędzie Horodelskiej*. Biuletyn LTN, 20. PWN, Warszawa; 25–29.
- Dolecki L., 1995: *Litologia i stratygrafia mezoplejstoceny utworów lessowych południowo-wschodniej części Wyżyny Lubelskiej*. Wyd. UMCS, Lublin.
- Dolecki L., 1999: *Sediments of the Pleistocene terraces of the Bug and Huczwa Rivers in the vicinity of Hrubieszów*. Geological Quarterly, 43, 1; 27–38.
- Dolecki L., 2001: *Podstawowe profile lessów neoplejstoceny Grzędzie Horodelskiej i ich interpretacja litologiczno-stratygraficzna*. Wyd. UMCS, Lublin.
- Dolecki L., 2010: *Stratigraphy and main lithological features of loess formation in the south-eastern part of Lublin Upland (SE Poland)*. Annales UMCS, B, 65, 1; 7–42.
- Dolecki, L., Łanczont, M., 1998: *Loesses and paleosols of the older part of the Wisła (Würm) glaciation in Poland*. Geologija, 25, 31–38.
- Dolecki L., Kołodziej T., Mroczek P., 2004: *Rozmieszczenie lessu na Wyżynie Lubelskiej i Rostoczu. Główne stanowiska badawcze i stan badań*. Annales UMCS, B, 59, 1; 9–35.
- Dybała J., 1972: *Plac Litewski w Lublinie. Dzieje zabudowy i założenia urbanistyczne*, Roczniki Humanistyczne, 20, 5; 71–101.
- Dylewski R., 2005: *Wiedza, by widzieć*. Scriptores, 29; 23–38.
- Fedorowicz S., Łanczont M., Bogucki A., Kusiak J., Mroczek P., Adamiec G., Bluszcz A., Moska P., Tracz M., 2013: *Loess-paleosol sequence at Korshiv (Ukraine) – chronology based on complementary and parallel dating (TL, OSL), and lithopedosedimentary analyses*. Quaternary International, 296; 117–130.
- Fijałkowski D. (red.), 2003: *Ochrona przyrody i środowiska na Lubelszczyźnie*. Lubelskie Towarzystwo Naukowe, Lublin.
- Fijałkowski D., Izdebski K., 1959: *W sprawie utworzenia Zwierzyńckiego Parku Narodowego*. Sylwan, 9; 1–11.
- Fijałkowski D., Izdebski K., 1974: *Rostoczański Park Narodowy*. [w:] Przewodnik XII Ogólnopolskiego Zjazdu PTG. Lublin; 176–184.
- Fijałkowski D., Izdebski K., 2008: *Szata roślinna*. [w:] S. Uziak, J. Turski (red.), *Środowisko przyrodnicze Lubelszczyzny*. Lubelskie Towarzystwo Naukowe, Lublin; 317–419.
- Fijałkowski D., Kseniak M., 1982: *Parki wiejskie Lubelszczyzny*. PWN, Warszawa.
- Fijałkowski D., Romer S., Wawer M., 2000: *Znaczenie muraw kserotermicznych Lubelszczyzny w gospodarce i ochronie bioróżnorodności*. [w:] S. Radwan, Z. Lorkiewicz (red.), *Problemy ochrony i użytkowania obszarów wiejskich o dużej wartości przyrodniczej*. Wyd. UMCS, Lublin; 243–248.
- Florek M., 2008: *Issues concerning the existence and functions of the so-called great kurgans in Małopolska in early phases of the Early Middle Ages*. Acta Archaeologica Ressorviensia, 3; 297–307.
- Florek M., 2012: *Badania archeologiczne wczesnośredniowiecznego zespołu osadniczego w Czermnie nad Huczwą (do 2008 roku)*. [w:] J. Bagińska, M. Piotrowski, M. Wołoszyn (red.), *Czermie – gród między Wschodem a Zachodem. Katalog wystawy*, Tomaszów Lubelski–Leipzig–Lublin–Rzeszów; 117–149.
- Gawarecki A., Marszałek J., Szczepanik T., Wójcikowski W., 1979: *Lubelszczyzna. Sport i Turystyka*, Warszawa.
- Gawarecki H., Gawdzik C., 1966: *Lublin. Przewodnik turystyczny*. Wyd. PTTK, Okręgowa Komisja Krajoznawcza, Lublin.
- Gawarecki W.W., 2003: *Turystyka*. PWE, Warszawa.
- Gawrysiak L., Harasimiuk M., 2012: *Spatial diversity of gully density of the Lublin Upland and Rostocze Hills (SE Poland)*. Annales UMCS, B, 67, 1; 27–43.

- Gmiterek H., 2008: *Lublin w stuleciach XVII i XVIII*. [w:] R. Szczygiel, H. Gmiterek, P. Dymmel (red.), *Lublin. Dzieje miasta, T. I, Od VI do końca XVIII wieku*. Towarzystwo Miłośników Lublina, Wydawnictwo Tylda; 91–164.
- Górac J., 1990: *Miasta i miasteczka Zamojszczyzny*. O ródce Bada i Dokumentacji Zabytków w Zamościu, Zamość.
- Grabowski T., Kałamucka W., 2013: *Wiadomo ci wstąpienie o Parku*. [w:] R. Reszel, T. Grzędziel (red.), *Roztoczański Park Narodowy – przyroda i człowiek*. Wyd. RPN, Zwierzyniec; 31–37.
- Grad M., Janik T., Yliniemi J., Guterch A., Luosto U., Tiira T., Komminaho K., Roda P., Höing K., Makris J., Lund C.-E., 1999: *Crustal structure of the Mid-Polish Trough beneath the Teisseyre-Tornquist Zone seismic profile*. *Tectonophysics*, 314, 1–3; 145–160.
- Grosse-Brauckmann G., 1990: *Ablagerungen der Moore*. [w:] E. Göttlich (red.), *Moor- und Torfkunde*. Schweizerbart'sche Verlagsbuchhandlung, Stuttgart; 175–236.
- Guterch A., Grad M., Thybo H., Keller G.R., POLONAISE Working Group, 1999: *POLONAISE'97 international seismic experiment between Precambrian and Variscan Europe in Poland*. *Tectonophysics*, 314, 13; 101–121.
- Harasimiuk M., Henkel A., 1982a: *Szczegółowa mapa geologiczna Polski, 1:50 000, Arkusz Lublin*. Wyd. Geologiczne, Warszawa.
- Harasimiuk M., Henkel A., 1982b: *Objaśnienia do Szczegółowej Mapy Geologicznej, 1:50 000, Arkusz Lublin*. Wyd. Geologiczne, Warszawa.
- Harasimiuk M., Henkiel A., 1975/1976: *Wpływ budowy geologicznej i rzeźby podłoża na ukształtowanie pokrywy lessowej w zachodniej części Płaskowyżu Nałęczowskiego*. *Annales UMCS, B, 30/31*; 51–80.
- Harasimiuk M., Jezierski W., 2001: *Profil lessów w Skowieszynie na Wyżynie Lubelskiej*. [w:] H. Maruszczak (red.), *Podstawowe profile lessowe*, Wyd. UMCS, Lublin, 93–100.
- Harasimiuk M., Kociuba D., Dymmel P., 2007: *Plany i widoki Lublina*. Polskie Towarzystwo Turystyczno-Krajoznawcze Oddział Miejski w Lublinie; 1–172.
- Hoczyk-Siwkowska S., 1981: *Sprawozdania z badań archeologicznych przeprowadzonych na wzgórzu zamkowym w Szczepieszynie w latach 1976-79 i 1981 r. (Mps)*. Archiwum Wojewódzkiego Ośrodka Archeologiczno-Konserwatorskiego w Zamościu.
- Jabłońska-Deptuła E., 1997: *Wielkomiejski plan rozwoju Lublina z 1924 roku*. [w:] T. Radzik i A. Witusik (red.), *Lublin w dziejach i kulturze Polski*. Polskie Towarzystwo Historyczne Oddział w Lublinie, KAW-Lublin sp. z o.o., Lublin; 237–243.
- Jahn A., 1954: *Zarys morfologii Wyżyny Lubelskiej*. Przewodnik V Zjazdu PTG, Lublin; 45–65.
- Jahn A., 1956: *Wyżyna Lubelska. Rzeźba i czwartorzęd*. Prace Geogr. IG PAN, 7.
- Jakimińska G., 1997: *W grzybie w Lublinie w drugiej połowie XVI i XVII wieku*. *Studia i Materiały Lubelskie*, 14, Muzeum Okręgowe w Lublinie, Lublin; 7–22.
- Janas E., 1997: *Miasto wydziałowe. Lublin u schyłku XVIII wieku*. [w:] T. Radzik, A. Witusik (red.), *Lublin w dziejach i kulturze Polski*. Polskie Towarzystwo Historyczne Oddział w Lublinie, KAW-Lublin sp. z o.o., Lublin; 159–172.
- Jankowski L., Margielewski W., 2014: *Tektoniczne i litofacjalne uwarunkowania rozwoju Roztocza i jego rzeźby, w świetle historii formowania Karpat i zapadliska przedkarpacciego*. [w:] W. Margielewski, J. Urban, L. Jankowski, K. Buczek (red.), *Strukturalne i litofacjalne uwarunkowania rozwoju rzeźby Roztocza w aspekcie historii tektoniczno-basenowej Karpat i zapadliska przedkarpacciego*. V Warsztaty Geomorfologii Strukturalnej, Zwierzyniec–Józefów–Horyniec, 24–26 września 2014 r.; 9–30.
- Jary Z., 2007: *Zapis zmian klimatu w górnośląskich sekwencjach lessowo-*

glebowych w Polsce i w zachodniej części Ukrainy. Rozprawy Naukowe IGiRR UWr, 1, Wrocław.

- Jary Z., Mroczek P., Moska P., Ciszek D., Raczyk J., Krawczyk M., Skurzyński J., Korabiewski B., Seul C., 2014: *Tyszowce loess section – the huge LIL1 loess accumulation and three generations of ice wedge casts*. [w:] Z. Jary, P. Mroczek (red.), *Kukla Loessfest'14 – 7th Loess Seminar in Wrocław*, International Conference on Loess Research in memoriam George Kukla, September 8-15 2014. Abstracts and field guide book. Institute of Geography and Regional Development, University of Wrocław; 68–69.
- Jersak J., Sendobry K., Mieszkowski Z., 1992: *Postwarcińska ewolucja wyżyn lessowych w Polsce*. Wyd. UJK, Katowice.
- Kałamucka W., Rodzowski J., 2011: *Miejsca znaczące Lublina*. Prace Komisji Krajobrazu Kulturowego, 15; 161-175.
- Karczmarski K., Popiel J.S., 1966: *Wstępne badania nad florą górnokredową Roztocza*. Annales UMCS, B, 21, 12; 270–283.
- Kaszewski B. M., 2008: *Klimat*. [w:] S. Uziak, J. Turski (red.), *rodowisko przyrodnicze Lubelszczyzny*. Lubelskie Towarzystwo Naukowe, Lublin; 75–111.
- Kaszewski B. M., 2008: *Warunki klimatyczne Lubelszczyzny*. Wyd. UMCS, Lublin.
- Kawała T., 1984: *Sanktuarium Maryjne w Krasnobrodzie*. Wyd. Kurii Biskupiej, Lublin.
- Kawalko B., 2011: *Strategiczne kierunki rozwoju województwa po 2013 roku*. [w:] W. Janicki (red.), *Województwo lubelskie. rodowisko-społeczne stwogospodarka*. Norbertinum, Lublin; 229–245.
- Klimaszewski M., 1939–1946: *Podział morfologiczny południowej Polski*. Czasopismo Geograficzne, 17, 3–4; 133–182.
- Klimowicz Z., Chodorowski J., Dębicki R., Bis M., Kokowski A., Sadowski S., 2009: *Anthropogenical transformation of soil within the grave-mound in Kolonia Kryłów (Hrubieszowska Basin)*. International Agrophysics, 23, Lublin; 333–341.
- Kociuba D., 2003: *Zmiany funkcji dolin rzecznych na obszarze Lublina*. Annales UMCS, B, 58, 5; 121–137.
- Kociuba D., 2012: *Lublin. Rozwój przestrzenny i funkcjonalny od redniowiecza do współczesności*. Wydawnictwo Adam Marszałek, Toruń.
- Kociuba W., Brzezińska-Wójcik T., 2002: *Zarys paleogeografii roztoczańskiego odcinka doliny Wieprza (SE Polska) w czwartorzędzie*. Annales UMCS, B, 54, 4; 49–82.
- Kokowski A., 2005: *lady przeszłości*. [w:] S. Jadczyk (red.), *Hrubieszów i ziemia hrubieszowska*, Express Press, Lublin; 3–10.
- Kokowski A., 2007: *Goci od Skandynawii do Campi Gothorum*. Wyd. Trio, Warszawa.
- Kokowski A., 2010: *Czeremo – nowe otwarcie!* Archeologia i Etnologia, 6, 52, 21–23.
- Kołodziejczyk R., 2014: *Szczebrzeszyn dawnych lat*. BEL Studio Sp. z o.o., Warszawa; 4–5.
- Kondracki J., 2002: *Geografia regionalna Polski*. Wydawnictwo Naukowe PWN, Warszawa.
- Kondracki J., Richling A., 1994: *Regiony fizyczno-geograficzne*. [w:] J. Kondracki, *Geografia Polski. Mezoregiony fizyczno-geograficzne*. PWN, Warszawa.
- Kopecki W., 2008: *Kościół klasztor dominikanów w Lublinie*, Lublin.
- Kotula Z., 1985: *Ochrona przyrody w rejonie Roztoczańskiego Parku Narodowego*. [w:] T. Wilgat (red.), *Roztoczański Park Narodowy*. KAW, Lublin; 31–35.
- Kowalska A., Wieleba K., 1973: *Stosunki wodne Grzydy Horodelskiej*. Biuletyn LTN, 15, PWN, Warszawa; 45–52.
- Kozłowska-Szczepaniak T., 1991: *Antropoklimat Polski (próba syntezy)*. Zesz. IGiPP PAN.
- Kozłowska-Szczepaniak T., Błażejczyk K., Krawczuk B., 2001: *Bioklimat Krasnobrodu*. Dokumentacja Geograficzna, 24.
- Kozłowska-Szczepaniak T., Błażejczyk K., Krawczyk B., 1997: *Bioklimatologia człowieka. Metody i ich zastosowanie w badaniu klimatu Polski*. Monografie IGiPP PAN, 1.

- Krasny P., 2010: *Fabrica Ecclesiae Ruthenorum. Dzieje cerkwi w Szczepreszynie i jej rozbudowy w latach 1777–1789 w wietle kroniki ks. Jana Karola Lipowieckiego*. Dodo Editor, Kraków.
- Krischtafowitsch N., 1902: *Gidro-geologiczeskoje opisanije teritorii Lublina i jego okrestnostiej*. Warszawa.
- Krischtafowitsch N., 1904: *Der geologische Bau und das Alter einiger Posttertiärer Torflager des Gouv. Lublin*. L'Ann. Geol. et Miner. de la Russie, VII.
- Królikowski C., Petecki Z., Dadlez R., 1996: *Vertical discontinuities of the Earth's crust in the TESZ zone in Poland – gravity data*. Geol. Quart., 40, 2; 155–168.
- Krukowska R., 2004: *Krasnobród – uzdrowisko i miejscowo wypoczynkowa*. [w:] R. Dobrowolski, S. Terpilowski (red.), *Stan i zmiany rodowiska geograficznego wybranych regionów wschodniej Polski*. Wyd. UMCS, Lublin; 159–163.
- Krzykała S., 1972, *Lata kapitalizmu*, [w:] H. Zins (red.), *Historia Lublina w zarysie 1317–1968*. Wyd. Lubelskie, Lublin; 115–136.
- Krzymowska-Kostrowicka A., 1999: *Geoekologia turystyki i wypoczynku*. PWN, Warszawa.
- Kseniak M., 1985: *Zwierzyniec – zarys historyczno-urbanistyczny*. [w:] T. Wilgat (red.), *Roztocza ski Park Narodowy*. KAW, Lublin; 13–17.
- Kusiak J., Lanczont M., Bogucki A., 2012: *New exposure of loess deposits in Boyanychi (Ukraine). Results of thermoluminescence analyses*. Geochronometria, 39, 1; 84–100.
- Ku nierz J., 2003: *Historia i stan bada latopisowych grodów Czerwie i Woły oraz ich okolic*. [w:] P. Kondraciuk, J. Ku nierz, A. Urbanski (red.), *Zamojsko-woly skie zeszyty muzealne*, 1, Zamo ; 9–26.
- Ku nierz J., 2005: *Militaria z Czerwna nad Huczwo . Próba rekonstrukcji sposobu ataku Tatarów na gród (w 1240 r.) na podstawie dotychczasowych bada archeologicznych*. Acta Militaria Mediaevalia I. Sztuka wojenna na pograniczu polsko-rusko-slowackim w redniowieczu. Kraków – Sanok 2005; 115–132.
- Kutyłowska I., 1990: *Rozwój Lublina w VI-XIV wieku na tle urbanizacji mi dzyrzecza rodkowej Wisły i Bugu*. Rozprawy habilitacyjne, 58, Wyd. UMCS. Lublin.
- Kuwałek R., 2001a: *Chasydyzm i chasydzi*. [w:] R. Kuwałek, W. Wysok, Lublin. Jerozolima Królestwa Polskiego. Stowarzyszenie „Dialog i Współpraca”, Lublin; 41–48.
- Kuwałek R., 2001b: *Spoleczno ydowska w XIX i XX wieku*. [w:] R. Kuwałek, W. Wysok (red.), *Lublin. Jerozolima Królestwa Polskiego*. Stowarzyszenie „Dialog i Współpraca”, Lublin; 49–75.
- Kuwałek R. 2001c: *Szlakiem pami ci*. [w:] R. Kuwałek, W. Wysok, *Lublin. Jerozolima Królestwa Polskiego. Stowarzyszenie „Dialog i Współpraca”, Lublin; 103–140*.
- Kwiatek J., Lijewski T., 1998: *Leksykon miast polskich*. Muza SA, Warszawa; 372–373.
- Lawera H., Bata A., 2001: *Miasto i gmina Szczepreszyn*. Oficyna Wydawnicza „APLA”, Krosno; 8–39.
- Lepucki H., 1938: *Dzialalno kolonizacyjna Marii Teresy i Józefa II w Galicji 1772-1790*. Kasa im. J. Mianowskiego, Lwów.
- Lewandowski J., 1997: *Pierwszy rz d niepodleglej*. [w:] T. Radzik i A. Witusik (red.), *Lublin w dziejach i kulturze Polski*. Polskie Towarzystwo Historyczne Oddział w Lublinie, KAW-Lublin sp. z o.o., Lublin; 223–236.
- Licznar S.E., Maruszczak H., 1998: *Charakterystyka gleb kopalnych i wspóczesnych z rejonu kurhanów neolitycznych na Grz dzie Sokalskiej (Polska SE) przy zastosowaniu metod submikromorfologicznych*. Roczniki Gleboznawcze, 49, 3/4; 105–118.
- Lijewski T., Mikulowski B., Wyrzykowski J., 2002: *Geografia turystyki Polski*. PWE, Warszawa.
- Lublin. Przewodnik*, B. Nowak (red.), Wyd. Test, Lublin, 2000.

- Machnik J., 1961: *Badania archeologiczne na Roztoczu Lubelskim w 1959 roku*. Sprawozdania Archeologiczne, 12. Ossolineum, Wrocław-Warszawa-Kraków.
- Machnik J., Bagińska J., Koman W., 2009: *Neolityczne kurhany na Grzędzie Sokalskiej w świetle badań archeologicznych w latach 1988-2006*. Polska Akademia Umiejętności, Kraków.
- Madurowicz M., 2007, *Miejska przestrzeń to samo ci Warszawy*, Wyd. Uniwersytetu Warszawskiego, Warszawa.
- Malinowski J., 1964: *Budowa geologiczna i właściwości geotechniczne lessów Roztocza i Kotliny Zamojskiej między Szczepczyszynem a Turobinem*. Prace Inst. Geol. 41; 1–122.
- Malinowski J., Mojski J.E., 1978: *Mapa Geologiczna Polski 1:200 000, ark. Lublin, B – Mapa bez utworów powierzchniowych*. Wyd. Geol., Warszawa.
- Małkowski Z., 1972: *Wojna i okupacja* [w:] H. Zins (red.), *Historia Lublina w zarysie 1317-1968*. Wyd. Lubelskie, Lublin; 137–172.
- Marczewski J. R., 2005: *Wycie religijne* [w:] M. Zahajkiewicz (red.), *Dzieje archidiecezji lubelskiej*. Gaudium, Lublin; 87–230.
- Marks L., Ber A., Gogolek W., Piotrowska K., 2008: *Mapa Geologiczna Polski 1:500.000, arkusz SE*. Państwowy Instytut Geologiczny, Warszawa.
- Marszałek S., Małek M., Drzymala J., 1994: *Objaśnienia do Szczegółowej mapy geologicznej Polski 1: 50 000, ark. Szczepczyszyn*. Wyd. Geol., Warszawa.
- Maruszczak H., 1952: *Stan i zmiany lesistości województwa lubelskiego w XIX i XX wieku*. Annales UMCS, B, 5; 109–178.
- Maruszczak H., 1958: *Charakterystyczne formy rzeby obszarów lessowych Wyżyny Lubelskiej*. Czasopismo Geograficzne, 26; 335–353.
- Maruszczak H., 1961: *Le relief des terrains de loess sur le Plateau de Lublin*. Annales UMCS, B, 15; 93–122.
- Maruszczak H., 1963: *Warunki geologiczno-geomorfologiczne rozwoju erozji gleb w południowej części województwa lubelskiego*. Wiadomości IMUZ, 3, 4; 17–44.
- Maruszczak H., 1972: *Wyżyna lubelsko-wołyńska*. [w:] M. Klimaszewski (red.), *Geomorfologia Polski T. 1*, PWN, Warszawa; 340–383.
- Maruszczak H., 1974: *Gleby kopalne i stratygrafia lessów Grzędzie Sokalskiej*. Annales UMCS, B, 26; 27–66.
- Maruszczak H., 1988: *Zmiany środowiska przyrodniczego kraju w czasach historycznych*. [w:] L. Starkel (red.), *Przemiany środowiska geograficznego Polski*. Wrocław-Warszawa-Kraków-Gdańsk-Łódź; 109–135.
- Maruszczak H., 1996: *Korelacja stratygraficzna lessów polskich, ukraińskich i niemieckich*. Biuletyn PIG, 373; 107–115.
- Maruszczak H., 1998: *Wpływ gospodarki neolitycznej na rozwój tzw. czarnoziemów hrubieszowsko-tomaszowskich*. Przegląd Geograficzny, 70, 3-4; 336–340
- Maruszczak H., 2000: *Definicja i klasyfikacja lessów i osadów lessopodobnych*. Przegląd Geologiczny, 48, 7; 580–586.
- Maruszczak H., 2001a: *Rozwój rzeby wschodniej części wyżyn metakarpackich w okresie posarmackim*. Przegląd Geograficzny, 73, 3; 253–280.
- Maruszczak H., 2001b: *Schemat stratygrafii lessów i gleb ródlessowych w Polsce*. [w:] H. Maruszczak (red.), *Podstawowe profile lessów w Polsce*. Wyd. UMCS, Lublin; 17–29.
- Maruszczak H., Racinowski R., 1976: *Dynamika akumulacji eolicznej lessu młodszego w okolicy Lublina w świetle uziarnienia i składu mineralogicznego*. Biuletyn Inst. Geol., 297. Z badań czwartorzędowych w Polsce, Warszawa; 211–225.
- Maruszczak H., Sirenko I., 1992: *Problemy regionalizacji geomorfologicznej wschodniej części wału metakarpackiego*. Annales UMCS, B, 44/45; 37–65.
- Maruszczak H., 1994: *Korelacja chronostratygraficzna lessów Polski Południowej i Ukrainy Północno-Zachodniej*. Przegląd Geologiczny, 42; 728–733.
- Marczak A., 1998: *Turystyczna baza noclegowa Łodzi i jej wykorzystanie w latach*

1979-1997. *Turyzm*, 8, 2; 27–55.

- Matuszkiewicz J.M., 1993: *Krajobrazy ro linne i regiony geobotaniczne Polski*. Prace Geograficzne IGI PAN, 158.
- Mazurkiewicz J., 1972: *Okres upadku i reform stanisławowskich*. [w:] H. Zins (red.), *Historia Lublina w zarysie 1317-1968*. Wyd. Lubelskie, Lublin; 69- 87.
- Mencel T., 1972: *Okres walk narodowowyzwole czych*. [w:] H. Zins (red.), *Historia Lublina w zarysie 1317-1968*. Wyd. Lubelskie, Lublin; 89- 114.
- Michalczyk Z. (red.), 1997: *Strategia wykorzystania i ochrony wód w dorzeczu Bystrzycy*. Badania hydrograficzne w poznawaniu rodowiska, 5. Wyd. UMCS, Lublin.
- Michalczyk Z., 1986: *Warunki wyst powania i kr enia wód na obszarze Wy ny y Lubelskiej i Roztocza*. Wyd. UMCS, Lublin.
- Michalczyk Z., Wilgat T., 1998: *Stosunki wodne Lubelszczyzny*. Wyd. UMCS, Lublin.
- Michalczyk Z., Wilgat T., 2008: *Wody*. [w:] S. Uziak, J. Turski (red.) *rodowisko przyrodnicze Lubelszczyzny*. Lubelskie Towarzystwo Naukowe, Lublin; 113–209.
- Michałowski S., 1997: *Lublin o rodkiem d e niepodległo ciowych Polaków w ostatnich latach zaborów*. [w:] T. Radzik, A. Witusik (red.), *Lublin w dziejach i kulturze Polski*. Polskie Towarzystwo Historyczne Oddział w Lublinie, KAW-Lublin sp. z o.o., Lublin; 209- 223.
- Mieg F. von, 1779-1783: *Karte des Königreichs Galizien und Lodomerien 1:28 800*. Kriegssarchiv, Vien.
- Mikulec B., 1997: *W rod pionierów polskiego przemysłu*. [w:] T. Radzik, A. Witusik (red.), *Lublin w dziejach i kulturze Polski*. Polskie Towarzystwo Historyczne Oddział w Lublinie, KAW-Lublin sp. z o.o., Lublin; 173- 190.
- Milan T., Ku nierz J., 2011: *Zarys dziejów regionu i historia bada archeologicznych*. [w:] J.Ku nierz, Mylian T., O. Osaulczuk, A.Urba ski (red.), *Archeologia doliny polsko-ukrai skiej rzeki War anka*. Zamo ; 19–34.
- Moska P., Jary Z., Adamiec G., Bluszcz A., 2015 – w druku: *OSL chronostratigraphy of a loess-palaeosol sequence in Złota using quartz and polymineral fine grains*. Radiation Measurements.
- Mroczek P., 2014: *Wplyw budowy geologicznej i ukształtowania terenu na historyczne i współczesne inwestycje in ynierskie i budowlane w Lublinie*. *Przełd Geologiczny*, 62, 10/2; 645–653.
- Mroczek P., 2015 - w tym tomie: *Lublin – miasto na lessach*; 11–24.
- Mroczek P., Jary Z., Krawczyk M., 2015 – w tym tomie: *Walory przyrodnicze i kulturowe zachodniej cz ci Wy ny Woły skiej (Polska SE)*.
- Myga-Pi tek U., 2007: *Kryteria i metody oceny krajobrazu kulturowego w procesie planowania przestrzennego na tle obowi zuj cych procedur prawnych*. [w:] M. Kistowski, B.Korwel-Lejkowska (red.), *Waloryzacja rodowiska przyrodniczego w planowaniu przestrzennym*. Problemy Ekologii Krajobrazu, 19. PAEK, Gda sk-Warszawa; 43–50.
- Myna A., 2010: *Uwarunkowania i skutki niedorozwoju ponadregionalnej infrastruktury transportowej na przykladzie województwa lubelskiego*. *Barometr Regionalny*, 2 (20); 41–49.
- My li ski K., 1972: *redniowiecze*. [w:] H. Zins (red.), *Historia Lublina w zarysie 1317-1968*. Wyd. Lubelskie, Lublin; 9–36.
- My li ski K., 1997: *Lublin na dawnych szlakach handlowych*. [w:] T. Radzik, A. Witusik (red.), *Lublin w dziejach i kulturze Polski*. Polskie Towarzystwo Historyczne Oddział w Lublinie, KAW-Lublin sp. z o.o., Lublin; 27–50.
- My li ski K., 1974: *W pa stwie piastowskim*. [w:] T. Mencel (red.), *Dzieje Lubelszczyzny T. I*, PWN, Warszawa; 143–180.
- O óg K. S., 2014: *Pomniki Lublina*. O rodek „Brama Grodzka – Teatr NN”, Lublin.
- Pawłowska-Wielgus A., 1971: *Inwentarze materiałów kartograficznych AOZ ze Zwierzy ca 1786–1941*. Warszawa.

- Pawłowski S., 1938: *Charakterystyka morfologiczna południowej kraw dzi Wy yny Lubelskiej*. Bull. Ac. Sc., Cracovie.
- Pietkiewicz S., 1947: *Podział morfologiczny Polski północnej i południowej*. Czasopismo Geograficzne, 18; 123–168.
- Poesen J., 2011: *Challenges in gully erosion research*. Landform Analysis, 17; 5–9.
- Poppe A., 1958: *Gród Woly . Z zagadnie osadnictwa wczesno redniowiecznego na pograniczu polsko-ruskim*, Studia Wczesno redniowieczne, 4; 227–300.
- Potencjał ekonomiczny miast w województwie lubelskim w latach 2000-2010. Analizy statystyczne*. Urz d Statystyczny w Lublinie, 2011.
- Powie lat minionych*, F. Sielicki (red.), Wrocław-Warszawa-Kraków, 1968.
- Pozna ski M., 2010: *Aerial Surveys of the Earthwork Castle in Czeramno. Preli-minary Interpretations and Reconstructions of the Early Medieval Elements of the Settlement Complex*. *Analecta Archaeologica Ressooviensia*, 5; 439–456.
- Prochowicz R., 2006: *Osada z młodszego okresu przedrzymskiego i okresu rzymskiego w Strzy owie, pow. hrubieszowski, w wietle bada z lat 1935-1937 i 1939*. *Wiad. Archeolog.*, 58; 265–281.
- Program Ochrony rodowiska Gmina Szczepieszyn do 2015 roku*. Szczepieszyn, 2004.
- Przetacznik-Gierowska M., Tyszkowa M., 1996: *Psychologia rozwoju człowieka. Zagadnienia ogólne, Tom I*. PWN, Warszawa.
- Przysada A., 1997: *Przewodnik – Szczepieszyn i okolice*. UMiG, Szczepieszyn, 15–21; 42–63.
- Przysada A., b.r.: *Synagoga w Szczepieszynie dawniej i dzi . Urz d Miasta w Szczepieszynie*, Szczepieszyn; 1–35.
- Radzik T., 1994: *Uczelnia M drców Lublina*. Wyd. UMCS, Lublin.
- Radzik T., 1997: *yli z nami*. [w:] T. Radzik, A. Witusik (red.), *Lublin w dziejach i kulturze Polski*. Polskie Towarzystwo Historyczne Oddział w Lublinie, KAW-Lublin sp. z o.o., Lublin; 245–269.
- Raport o stanie rodowiska województwa lubelskiego w 2013 roku*. Wojewódzki Inspektorat Ochrony rodowiska w Lublinie, Lublin, 2014.
- Reder J., 2007: *rodowiskowe uwarunkowania rozwoju osadnictwa i gospodarki społeczno ci pradziejowych południowo-wschodniej Lubelszczyzny*. [w:] E. Banasiewicz-Szykuła (red.), *Pradzieje południowo-wschodniej Lubelszczyzny*. Lublin; 5–21.
- Reder J., Rodzik J., 2012: *Osadnictwo i u ytkowanie ziemi w zlewniach sto ków*. [w:] J. Superson, (red.), *Morfogeneza sto ków napływowych w dolinie Bystrej (Płaskowy Nał czowski, Wy yna Lubelska)*. WNoZiGP UMCS, Lublin; 43–65.
- Rejman J., Rafalska-Przysucha A., Rodzik J., 2014: *The Effect of Land Use Change on Transformation of Relief and Modification of Soils in Undulating Loess Area of East Poland*. *The Scientific World Journal*, vol. 2014; 1–11.
- Rocznik Statystyczny Województwo Lubelskie, 2014. Podregiony, powiaty, gminy*. Urz d Statystyczny w Lublinie, Lublin.
- Rodzik J., 2010: *Influence of land use on gully system development (case study: Kolonia Celejów loess catchment)*. [w:] J. Warowna, A. Schmitt (red.), *Human impact on upland landscapes of the Lublin region*. Kartpol, Lublin; 195–209.
- Rodzik J., Ciupa T., Janicki G., Kociuba W., Tyc A., Zgłobicki W., 2008: *Współczesne przemiany rze by Wy yn Polskich*. [w:] A. Kotarba, A. Kostrzewski, K. Krzemie , L. Starkel (red.), *Współczesne przemiany rze by Polski*. Wyd. Wydziału Geografii i Gospodarki Przestrzennej UJ, Kraków; 165–228.
- Rodzik J., Janicki G., Zagórski P., Zgłobicki W., 1998: *Deszcze nawalne na Wy ynie Lubelskiej i ich wpływ na rze b obszarów lessowych*, [w:] L. Starkel (red.), *Geomorfologiczny i sedymentologiczny zapis lokalnych ulew*. Dokumentacja Geograficzna, 11; 45–68.
- Rodzik J., Mroczek P., Wi niewski T., 2014: *Pedological analysis as a key for*

- reconstructing primary loess relief – A case study from the Magdalenian site in Klementowice (eastern Poland)*. *Catena*, 117; 50–59.
- Rodzo J., Gawrysiak L., Bochra A., 2005: *Rze ba terenu a organizacja przestrzeni miejskiej Lublina*. *Annales UMCS*, B, 60, 2; 35–45.
- Rodzo J., Szcz sna J., 2012: *Multiculturalism as an element of Lublin's tourism product*. *Annales UMCS*, B, 67; 199-217.
- Rogalewski O., 1977: *Zagospodarowanie turystyczne*. WSiR, Warszawa.
- Rolska-Boruch I., 2002: *Z przeszło ci kulturowej Lubelszczyzny*. *Inwentarz topograficzno-rzeczowy zabytków województw lubelskiego*. Akademia Społeczna, Lublin.
- Rosiecka S., 1947: *Regiony morfologiczne Wy ny Lubelskiej w wietle mapy hipsometrycznej, wysoko ci wzgl dnych, wysoko ci rednich, górnych poziomów denudacyjnych, dolnych poziomów denudacyjnych*. R kopis, Wrocław.
- Rozwałka A., 1997: *Przemieszczenia lubelskiego grodu w czasach redniowiecza i jego zwi zki z powstaniem miasta*. [w:] T. Radzik, A. Witusik (red.), *Lublin w dziejach i kulturze Polski*. Polskie Towarzystwo Historyczne Oddział w Lublinie, KAW-Lublin sp. z o.o., Lublin; 7–21.
- Rozwałka A., Nied wiadek R., Stasiak M., 2006: *Lublin wczesno redniowieczny: studium rozwoju przestrzennego*. Fundacja na Rzecz Nauki Polskiej, Wydawnictwo Trio, Warszawa.
- Rzechowski J., Cie li ski S, Marszałek S., 2009: *Szczegółowa Mapa Geologiczna Polski, 1:50000, arkusz Tyszowce*. Wyd. Pa stwowego Instytutu Geologicznego, Warszawa.
- Sadowski S., 2009: *Przyczynek do zagadnienia identyfikacji zabytków pochodzenia mongolskiego na ziemiach polskich, w wietle znaleziska unikatowego topora z Tuczap*. [w:] H. Taras, A. Zako cielna (red.), *Hereditas praeteriti Additamenta archaeologica et historica dedicata Ioanni Gurba Octogesimo Anno Nascendi*, Instytut Archeologii UMCS, Lublin; 397–406.
- Sakławski W., 1974: *Województwo lubelskie w 15-tu tomach Słownika geograficznego Królestwa Polskiego i innych krajów słowia skich*. *Wyci g hasel*. Polskie Towarzystwo Geograficzne O/Lublin.
- Shelkopyas, W.N., Christoforowa, T.F., Palienko, W.P., Morozow, G.W., Maruszczak, H., Lindner, L., Wojtanowicz, J., Butrym, J., Boguckij, A.B., 1985: *Chronology of loess and glacial deposits in the western part of the Soviet Union and adjoining areas*. Institute of Geological Sciences AN USSR, Preprint 85-18, 1- 51.
- Siwek-Ciupak B., 2014: *Majdanek. A Historical Outline*, Lublin.
- Skorowidz miejscowo ci Rzeczypospolitej Polskiej opracowany na podstawie wyników Pierwszego powszechnego Spisu Ludno ci z dn. 30 wrze nia 1921 r. i innych ródeł urz dowych. T. 4, Województwo lubelskie*. GUS Rzeczypospolitej Polskiej, Warszawa, 1924.
- Skowronek E., 1994: *Historia ochrony przyrody na Roztoczu*. *Chro my Przyrod Ojczyst*, 50, 3; 5–14.
- Skowronek E., 1999: *Antropogeniczne przemiany krajobrazu Roztocza na przykładzie dorzeczy Białej Łady i górnego Wieprza*. *Praca doktorska (maszynopis)*. Zakład Geografii Regionalnej INoZ UMCS, Lublin.
- Skowronek E., Krukowska R., wieca A., 2003: *Transformations of cultural landscape: the case of the Polish-Ukrainian borderland*. [w:] H. Palang, G.L.A. Fry (red.), *Monographs in Landscape Ecology: Landscape Interfaces, Cultural Heritage in Changing Landscapes*. Kluwer Academic Publishers, Dordrecht Harbound; 71–91.
- ładkowski W., 2000: *W epoce zaborów*. [w:] T. Radzik T., W. ładkowski, G. Wójcikowski, W. Wójcikowski, *Lublin. Dzieje miasta, Tom II. XIX i XX wiek*.

- Towarzystwo Miłośników Lublina, Wydawnictwo Multico; 11–172.
- Sochacka A., 1997: *Rodowody lubelskich dzielnic*. [w:] T. Radzik, A. Witusik (red.), *Lublin w dziejach i kulturze Polski*. Polskie Towarzystwo Historyczne Oddział w Lublinie, KAW-Lublin sp. z o.o., Lublin; 405–418.
- Solarska A., Hose T.A., Vasiljević D.A., Mroczek P., Jary Z., Marković S.B., Widawski K., 2013: *Geodiversity of the loess regions in Poland: Inventory, geoconservation issues, and geotourism potential*. *Quaternary International*, 296; 68–81.
- Stankowa M., 1959, *Trybunał Koronny w Lublinie*, Kalendarz Lubelski, Lublin.
- Studziński J., 1995: *Zakłady mechaniczne E. Plage i T. La kiewicz*. [w:] J. Czerepińska, G. Michalska, J. Studziński, *Katalog architektury przemysłowej w Lublinie, I*; 60–68.
- Stworzyński M., 1834: *Opisanie statystyczno-historyczne dóbr Ordynacji Zamojskiej*. Rkpś – odpis maszynowy w bibliotece Archiwum Państwowego w Lublinie.
- Superson J., 1977: *Geomorfologia i morfogeneza doliny dolnego Poru*. *Biul. LTN, D, 19, 2*; 63–68.
- Superson J., 1979: *Geomorfologia doliny meandrowej dolnego Poru (Wyżyna Lubelska)*. *Annales UMCS, B, 34*; 143–158.
- Superson J., 1996: *Funkcjonowanie systemu fluwialnego wyżynnej części dorzecza Wieprza w zlodowaczeniu wisły*. Rozprawy habilitacyjne Wydziału BiNoZ UMCS. Wyd. UMCS, Lublin.
- Superson J., Rodzik J., Reder J., 2014: *Natural and human influence on loess gully catchment evolution: A case study from Lublin Upland, E Poland*. *Geomorphology*; 28–40.
- Szczygieł R., 2008a: *Lokacja miasta na prawie niemieckim i jego rozwój do końca XVI wieku*. [w:] R. Szczygieł, H. Gmiterek, P. Dymmel, *Lublin. Dzieje miasta, Tom I, Od VI do końca XVIII wieku*, Towarzystwo Miłośników Lublina, Wydawnictwo Tylda; 23–90.
- Szczygieł R. 2008b: *W dobie przedlokacyjnej* [w:] Szczygieł R., Gmiterek H., Dymmel P., *Lublin. Dzieje miasta, Tom I, Od VI do końca XVIII wieku*, Towarzystwo Miłośników Lublina, Wydawnictwo Tylda; 9–22.
- Szczygieł R., 1989: *Lokacje miast w Polsce w XVI wieku*. Rozprawy habilitacyjne Wydziału Humanistycznego UMCS. Wydawnictwo UMCS, Lublin.
- Szczygieł R., 2004: *Proces lokacji na prawie niemieckim miasta Szczepieszyna*. *Annales Academiae Pedagogicae. Studia Historica, 3*; 195–202.
- Szewczyk R., 1947: *Ludność Lublina w latach 1583-1650*. Nakładem Towarzystwa Naukowego KUL, Lublin.
- Szkurlat E., 2004: *Wiźni terytorialne młodzieży z miastem. Uwarunkowania, przemiany*. Wydawnictwo Uniwersytetu Łódzkiego, Łódź.
- Szymański J., 2001: *Szczegółowa Mapa Geologiczna Polski, 1:50000, arkusz Grabowiec*. Wyd. Państwowego Instytutu Geologicznego, Warszawa.
- Tarnawski A., 1935: *Działalność gospodarcza Jana Zamojskiego Kanclerza i Hetmana Wielkiego Koronnego (1572–1605)*. *Lwów*; 237–240.
- Tramplera T., Kliczkowska A., Dmyterko E., Sierpińska A., 1990: *Regionalizacja przyrodnicza na podstawie ekologiczno-fizjograficznych*. PWRiL, Warszawa.
- Trzeciński A., 1990: *Ładami zabytków kultury ydowskiej na Lubelszczyźnie*. Wojewódzki Ośrodek Informacji Turystycznej w Lublinie, Lublin.
- Tucki A., Krukowska R., Buczek M., 2006: *The cultural and environmental heritage of Krasnobród as the basis for the diverse functions of the town*. [w:] E. Skowronek, W. Wołoszyn, T. Speck, K. M. Born (red.), *Cultural Landscapes of the Lublin Upland and Roztocze*. *Kartpols.c., Lublin*; 184–191.
- Turski R., Uziak S., Zawadzki S., 2008: *Gleby*. [w:] S. Uziak, R. Turski (red.), *rodowisko przyrodnicze Lubelszczyzny*, Lubelskie Towarzystwo Naukowe, Lublin; 211–315.

- Tworek S., 1967: *Rola kulturalna Lublina w okresie Rzeczypospolitej szlacheckiej (XVI-XVIII wiek)*. Wyd. Literackie, Lublin.
- Tworek S., 1972: *Odrodzenie i reformacja*. [w:] H. Zins (red.), *Historia Lublina w zarysie 1317-1968*. Wyd. Lubelskie, Lublin; 37–67.
- Tyrka Z., Rodzik J., 1998: *Krasnobród – mała monografia miasta*. Mała Pracownia Geograficzna, Lublin.
- Vasiljevi D.A., Markovi S.B., Hose T.A., Ding Z., Guo Z., Liu X., Smalley I., Luki T., Vuji i M.D., 2014: *Loess-palaeosol sequences in China and Europe: Common values and geoconservation issues*. *Catena*, 117; 108–118.
- Wachniewska A., 1959: *Z historii ochrony przyrody na Roztoczu*. *Chro my Przyrod Ojczyst*, 15, 3; 11–19.
- Wadowski J. A., 2004: *Ko cioly lubelskie*. Norbertinum, Lublin.
- Walczak M., Lubelska T., Radziejowski J., Smogorzewska M., 1993: *Obszary chronione w Polsce*. Instytut Ochrony rodowiska, Warszawa.
- Warszy ska J., Jackowski A., 1979: *Podstawy geografii turystyki*. PWN, Warszawa.
- W sowicz T., 1961: *Uwagi w sprawie osadnictwa wczesno redniowiecznego na Lubelszczy nie*. *Archeologia Polski*, 6.
- Wernicke B., Axen G.J., 1988: *On the role of isostasy in the evolution of normal fault systems*. *Geology*, 16; 848–851.
- Wilgat T., 1986: *Ochrona rodowiska przyrodniczego w województwie zamojskim. Zamo i Ziemia Zamojska*. Przewodnik do XII Olimpiady Geograficznej, Zamo , 11–13 kwietnia 1986, Lublin.
- Wilgatowie K. i T., 1954: *Polo enie i rozwój Lublina*. [w:] Przewodnik V Ogólnopolskiego Zjazdu PTG. PTG, Lublin; 67–85.
- Witkowski W., 1971: *Podlubelska Wieniawa*. *Rocznik Lubelski*, 14.
- Witusik A. A., 1997: *Władysław Łokietek dobroczy ca Lublina*. [w:] T. Radzik, A. Witusik (red.), *Lublin w dziejach i kulturze Polski*. Polskie Towarzystwo Historyczne Oddział w Lublinie, KAW-Lublin sp. z o.o., Lublin; 23–26.
- Wojtanowicz J., Buraczy ski J., 1978: *Materials to the absolute chronology of the loesses of Grz da Sokalska*. *Annales UMCS, B*, 30–31; 37–54.
- Wojtanowicz W., 1974: *Sytuacja geologiczno-geomorfologiczna grodziska Czermino*. [w:] Przewodnik XII Ogólnopolskiego Zjazdu Polskiego Towarzystwa Geograficznego, Lublin, 28-21 lipca 1974; 48–51.
- Woloszyn M., 2013: *Grody Czerwie skie i problem wschodniej granicy monarchii Pierwszych Piastów. Stan i perspektywy bada* . *Studia nad dawn Polsk* , 3; 87–118.
- Woloszyn M., Florkiewicz I., Kr piec M., Nosek E.M., St pi ski J., Lity ska-Zaj c M., 2015 – w druku: *Czermino, site No. 70. From the 2014 rescue excavation on the Huczwa River bank*.
- Woloszyn M., Janeczek A., Dobrowolski R., Rodzik J., Mroczek P., Zagórski, P., Bałaga K., Pidek I.A., Hajdas I., 2015: *Beyond boundaries... of medieval principalities, cultures and scientific disciplines. Cherven Towns - insights from archaeology, cartography and paleogeography*. [w:] O. Heinrich-Tamáská, H. Herold, P. Straub, T.Vida (red.), *Castellum, civitas, urbs - Zentren und Elitenimfrühmittelalterlichen Ostmitteleuropa (Centres and Elites in Early Medieval East-Central Europe)*. *Castellum Pannonicum Pelsonense*, 6. Budapest, Keszthely, Leipzig, Rahden/westf.; 177–196.
- Wyrwicka K., 1980: *Stratygrafia, facje i tektonika mastrychtu zachodniej cz ci Wy ny Lubelskiej*. *Kwartalnik Geologiczny*, 24, 4; 805–819.
- Wyrzykowski J., 1975: *Walory wypoczynkowe rodowiska przyrodniczego Polski w wietle stanu bada* . *Zeszyty Naukowe Instytutu Turystyki*, 2/3.
- Wyrzykowski J., 1986: *Geograficzne uwarunkowania rozwoju urlopowej turystyki wypoczynkowej w Polsce*. *Acta Universitatis Wratislaviensis*, 935, *Studia Geograficzne* 44.

- Wysok W., 2001a: *Przeładowania i zagłada*. [w:] R. Kuwałek, W. Wysok (red.), *Lublin. Jerozolima Królestwa Polskiego*. Stowarzyszenie „Dialog i Współpraca”, Lublin; 77–101.
- Wysok W., 2001b: *Ydźci lubelscy w okresie staropolskim*. [w:] R. Kuwałek, W. Wysok, Lublin. *Jerozolima Królestwa Polskiego*. Stowarzyszenie „Dialog i Współpraca”, Lublin; 7–31.
- Wzorek J., 1991: *Drzewo Krzyża wi tego. Kościół OO. Dominikanów Lublin*, Lublin.
- Zahajkiewicz M., 1985: *Diecezja Lubelska-informator historyczny i administracyjny*. Wydawnictwo Kurii Biskupiej, Lublin.
- Zakościelna A., 1993: *Krzemieniarstwo kultury woły sko-lubelskiej ceramiki malowanej*. Praca doktorska, (maszynopis). Instytut Archeologii UW, Lublin-Warszawa.
- Zbiór prac dotyczących uzyskania statusu uzdrowiska przez Krasnobród wykonanych przez Izbę Gospodarczą „Uzdrowiska polskie” w ramach umowy zawartej 6 lipca 2001r. z Urzędem Miasta i Gminy Krasnobród (maszynopis)*.
- Zinkiewicz W., Zinkiewicz A., 1975: *Atlas klimatyczny województwa lubelskiego 1951-1960*. Wyd. Lub. Tow. Nauk., Lublin.
- Ziółek J., 1997: *Lublin uniwersytecki*. [w:] T. Radzik, A. Witusik (red.), *Lublin w dziejach i kulturze Polski*. Polskie Towarzystwo Historyczne Oddział w Lublinie, KAW-Lublin sp. z o.o., Lublin; 383–403.

ródła internetowe:

- Dz. U. 2001 Nr 62 poz. 627. *Ustawa z 27 kwietnia 2001 r. Prawo ochrony rodowiska*. <http://isap.sejm.gov.pl/DetailsServlet?id=WDU20010620627> [data pobrania: 19.03.2015]
- Dz. U. Nr 162, poz. 1568, z późn. zm. *Ustawa z dnia 23 lipca 2003 r. o ochronie zabytków i opiece nad zabytkami*. <http://prawo.lego.pl/prawo/ustawa-z-dnia-23-lipca-2003-r-o-ochronie-zabytkow-i-opiece-nad-zabytkami/> [data pobrania: 19.03.2015]
- Dz. U. z 2013 poz. 627. *Ustawa z dnia 16 kwietnia 2004 r. o ochronie przyrody*. Ze zmian wprowadzonych przez art. 5 pkt 1 ustawy z dnia 4 stycznia 2013 r. o zmianie ustawy – Prawo wodne oraz niektórych innych ustaw (Dz. U. poz. 165), która weszła w życie z dniem 7 marca 2013 r. (Dz. U. z 2013 r. poz. 627, 628, 842, z 2014 r. poz. 805, 850, 1101, 1863, z 2015 r. poz. 222.), <http://prawo.lego.pl/prawo/ustawa-z-dnia-16-kwietnia-2004-r-o-ochronie-przyrody/> [data pobrania: 17.03.2015]
- http://lublin.cerkiew.pl/parafie.php?id_n=4&id=190&type=history [data pobrania: 29.04.2015]
- <http://lublin.luteranie.pl/ewangelicy-w-lublinie> [data pobrania: 03.05.2015]
- <http://obszary.natura2000.org.pl> [data pobrania: 15.03.2015]
- <http://restauracja.ugotuj.to/restauracja/miejsce-restauracja/miasto-Krasnobr%C3%B3d/województwo-lubelskie/1> [data pobrania: 14.03.2015]
- <http://rzeszow.rdos.gov.pl> [data pobrania: 7.03.2015]
- <http://scebreshinum.republika.pl/pub06.html> [data pobrania: 28.04.2015]
- <http://teatrnn.pl> [data pobrania: 28.05.2015]
- http://www.90minut.pl/skarb.php?id_klub=4723&id_sezon=71 [data pobrania: 6.03.2015]
- <http://www.dakul.jezuici.pl> [data pobrania: 28.05.2015]
- <http://www.krasnobrod.pl/krasnobrod.php?get=page,,1325> [data pobrania: 21.03.2015]
- <http://www.kul.pl> [data pobrania: 04.05.2015]
- <http://www.malowniczeuzdrowiska.pl/plik.php?id=31> [data pobrania: 7.03.2015]
- <http://www.mojekonferencje.pl/krasnobrod> [data pobrania: 16.03.2015]

- <http://www.narol.krosno.lasy.gov.pl/pomniki-przyrody> [data pobrania: 01.08.2013]
- http://www.parki.lubelskie.pl/parki_krajobrazowe/lasy-janowskie.html [data pobrania: 08.03.2015]
- http://www.parki.lubelskie.pl/parki_krajobrazowe/poludnioworoztoczanski.html [data pobrania: 08.03.2015]
- http://www.parki.lubelskie.pl/parki_krajobrazowe/szczebrzeszynski.html [data pobrania: 08.03.2015]
- <http://www.roztocze.net.pl/prakonie.php> [data pobrania: 08.03.2015]
- http://www.roztocze.net/newsroom.php/11737_Lato_w_siodle_-_Krasnobr%C3%B3d.html [data pobrania: 08.03.2015]
- <http://www.roztozczewita.pl/mysliwskie-szlaki> [data pobrania: 15.03.2015]
- <http://www.roztozczewita.pl/restauracje-i-kawiarnie/categorygoogle/5> [data pobrania: 14.03.2015]
- <http://www.roztozczewita.pl/roztocze-wita/rowery/szlaki-rowerowe> [data pobrania: 08.03.2015]
- <http://www.umcs.pl> [data pobrania: 06.05.2015]
- <http://www.zamosc.pttk.pl/szlaki.htm> [data pobrania: 08.03.2015]
- http://zpkprzemysl.pl/files/pomniki_przyrody.pdf [data pobrania: 6.03.2015]
- Koncepcja Przestrzennego Zagospodarowania Kraju 2030.*
- http://www.mir.gov.pl/rozwoj_regionalny/polityka_przestrzenna/kpzk/aktualnosci/documents/kpzk2030.pdf [data pobrania: 15.03.2015]
- Popiel–Popielec J., O Ł., liwi ska M., 2012: *Kolej elazna w Lublinie do II wojny wiatowej*. Zasoby cyfrowe Teatru NN w Lublinie:
- http://teatrn.pl/leksykon/node/604/kolej_%C5%BCelazna_w_lublinie_do_ii_wojny_%C5%9Bwiatowej [data pobrania: 20.05.2015]
- Rejestr pomników przyrody w województwie lubelskim,*
- http://lublin.rdos.gov.pl/images/stories/rejstry/lubelskie_pomniki_przyrody_06_06_2013.pdf [data pobrania: 04.03.2015]
- Rejestr rezerwatów przyrody w województwie lubelskim,*
- http://lublin.rdos.gov.pl/images/stories/rejstry/rezerwaty_przyrody_aktualizacja_04_06_2012.pdf [data pobrania: 31.07.2013]
- Rejestr rezerwatów przyrody w województwie podkarpackim,*
- http://rzeszow.rdos.gov.pl/index.php?option=com_content&view=category&layout=blog&id=63&Itemid=110 [data pobrania: 31.07.2013]
- Rejestr stanowisk dokumentacyjnych w województwie lubelskim,*
- http://lublin.rdos.gov.pl/images/stories/rejstry/lubelskie_stanowiska_dokumentacyjne_2011_09_12.pdf [data pobrania: 04.03.2015]
- Rejestr stanowisk dokumentacyjnych w województwie podkarpackim,*
- http://rzeszow.rdos.gov.pl/index.php?option=com_content&view=article&id=534&Itemid=100 [data pobrania: 31.07.2013]
- Rejestr u ytków ekologicznych w województwie lubelskim,*
- http://lublin.rdos.gov.pl/images/stories/rejstry/lubelskie_uzytki_ekol_2011_09_12.pdf [data pobrania: 31.07.2013]
- Rejestr u ytków ekologicznych w województwie podkarpackim,*
- http://rzeszow.rdos.gov.pl/index.php?option=com_content&view=article&id=779&Itemid=116 [data pobrania: 31.07.2013]
- Rozporz dzenie Nr 44 Wojewody Lubelskiego z dnia 17 lutego 2006 r. w sprawie Roztocza skiego Obszaru Chronionego Krajobrazu,*
- <http://zlpklublin.bip.lublin.pl/dokp/84.pdf>, [data pobrania: 17.03.2015]
- Rozporz dzenie Nr 67 Wojewody Podkarpackiego z dnia 28 czerwca 2005 r. w sprawie Roztocza skiego Obszaru Chronionego Krajobrazu.*
- <http://zpkprzemysl.pl/files/rozt.ochk.pdf>, [data pobrania: 17.03.2015]
- Stachyra P., 2012: *Monitoring siedlisk i gatunków Natura 2000.*
- http://www.roztoczanski.pn.pl/raport_2012/Monitoring2000.pdf [data

Literatura

- pobrania: 15.03.2015].
www.majdanek.eu [data pobrania: 28.05.2015]
Wyszkowska H., 2007: *Kadr. Budynek Bobolanum przy Al. Raclawickich*,
<http://zoom.lublin.pl/index.php?mid=11&aid=533> [data pobrania: 04.05.2015]

Współczesny Lublin. Rodowisko przyrodnicze – dziedzictwo wielokulturowe – oblicze gospodarcze

Przemysław Mroczek
Lublin – miasto na lessach

Małgorzata Flaga, Jolanta Rodzina, Joanna Szczepaniak
Historyczne podstawy współczesnej tożsamości Lublina

Małgorzata Flaga, Jolanta Rodzina, Joanna Szczepaniak
Przestrzeń kulturowa Lublina

Andrzej Miszczuk, Magdalena Miszczuk
**Przemiany społeczno-gospodarcze Lublina
– przeszłość i teraźniejszość**

Roztocze jako region pogranicza przyrodniczego i kulturowego

Teresa Brzezińska-Wójcik, Ewa Skowronek
Atrakcyjność turystyczna Krasnobrodu

Ewa Skowronek, Teresa Brzezińska-Wójcik
Szczebrzeszyn – miasto na pograniczu regionów

Ewa Skowronek, Teresa Brzezińska-Wójcik
Zwierzyniec – tradycje ochrony przyrody na Roztoczu: od zwierzynca ordynackiego do europejskiej sieci obszarów chronionych

Wyżyna Wołyńska – dziedzictwo przyrodnicze i kulturowe

Przemysław Mroczek, Zdzisław Jary, Marcin Krawczyk
Walory przyrodnicze i kulturowe zachodniej części Wyżyny Wołyńskiej

Radosław Dobrowolski, Marcin Wołoszyn, Jan Rodzik,
Przemysław Mroczek, Piotr Zagórski, Krystyna Bałaga,
Tomasz Dziekoński, Irka Hajdas

Kompleks grodowy w Czermnie - studium geoarcheologiczne

Jan Rodzik, Przemysław Mroczek,
Anna Hyrchała, Bartłomiej Bartecki

**Antropogeniczne przekształcenia rodowiska przyrodniczego
w otoczeniu wielokulturowego stanowiska archeologicznego
na krawędzi Grzydy Horodelskiej w Rogalinie koło Hrubieszowa**