

Kto nie chciał chodzić do szkoły?

Przyczyny fiaska
reformy „sześciolatek”

Mikołaj Herbst (EUROREG UW, IBE)

Aneta Sobotka (IBE)

O czym (nie) będzie to wystąpienie

- Nie ocenimy czy obniżanie wieku szkolnego było korzystne dla dzieci, czy nie (Herbst i Strawiński 2016)
- Nie opowiemy jak radziły sobie sześciolatki w pierwszej klasie (Kaczan i Rycielski 2014, Herbst i Strawiński 2016)
- Zamiast tego zastanowimy się dlaczego niektórzy rodzice zaakceptowali reformę, a inni nie....
- ...i jakie wnioski z tego wynikają dla reformatorów, także w innych dziedzinach niż edukacja.

Po co obniżać wiek szkolnej inicjacji

- Zróżnicowane, historycznie uwarunkowane rozwiązania w krajach europejskich. Trwałość modeli, rzadkie reformy

| Wiek | Kraje |
|------|---|
| 4 | Irlandia Północna |
| 5 | Cypr, Anglia, Malta, Szkocja, Walia |
| 6 | Austria, Belgia, Chorwacja, Czechy, Dania, Francja, Niemcy, Grecja, Węgry, Islandia, Irlandia, Włochy, Lichtenstein, Luksemburg, Holandia, Norwegia, Portugalia, Rumunia, Słowacja, Słowenia, Hiszpania, Szwajcaria, Turcja |
| 7 | Bułgaria, Estonia, Finlandia, Łotwa, Litwa, Polska, Serbia, Szwecja |

- Niejednoznaczne wnioski z badań - nie ma optymalnego wieku inicjacji szkolnej
- Ukryte cele w Polsce (grzech pierworodny?): upowszechnienie edukacji przedszkolnej i wcześniejsze wejście na rynek pracy

Kontrowersje wokół polskiej reformy

- Ograniczone konsultacje społeczne
- Niepewność co do gotowości szkół i nauczycieli
- Zorganizowany opór społeczny – „Ratuj Maluchy”
- Obywatelski projekt ustawy cofającej reformę – 1,6 mln podpisów (odrzucony przez Sejm)
- Trzykrotna zmiana terminu wejścia reformy w życie
- Anulowanie zmian rok po ostatecznym wdrożeniu

Kalendarium zmian

| Kiedy ogłoszono | Przewidziany okres dobrowolnej rekrutacji 6-latków do pierwszej klasy: | Od kiedy obowiązek szkolny dla 6-latków: |
|-----------------|---|---|
| 02. 2009 | 2009-2011 | 2012 |
| 10. 2011 | 2012 | 2013 |
| 10. 2011 | Dymisja Minister Edukacji Narodowej | |
| 01. 2012 | 2012-2013 | 2014 |
| 02. 2013 | Dymisja Minister Edukacji Narodowej | |
| 08. 2013 | 2013 dla wszystkich 6-latków i 2014 dla 6-latków urodzonych w drugiej połowie roku | 2014 dla połowy rocznika 2008 (urodzonej w pierwszej połowie roku) oraz 2015 dla wszystkich z rocznika 2009 |
| 09.2015 | Pierwszy pełny rocznik 6-latków idzie do pierwszej klasy | |
| 12.2015 | Anulowanie reformy obniżającej wiek startu szkolnego | |

Czego możemy się nauczyć

- Klęska reformy w skali kraju nie oznacza że nikogo, nigdzie nie udało się przekonać do idei sześciolatka w szkole
- Możemy wyciągnąć wnioski odnośnie przyczyn (indywidualnego i lokalnego) sukcesu lub porażki reformy
- Kto chętniej (dobrowolnie) posyłał sześciolatnie dziecko do pierwszej klasy?
- W których gminach i w jakich okolicznościach reforma była skuteczniej wdrażana?
- Do jakiego stopnia wnioski da się zastosować do wdrażania innych reform?

Czynniki sprzyjające zgodzie na wcześniejszą rekrutację do pierwszej klasy

- Gotowość ucznia na wyzwania stawiane przez szkołę (**gotowość szkolna**)
- Obiektywne uwarunkowania rodzinne (zawodowe, mieszkaniowe, zdrowotne, demograficzne, inne)
- Gotowość szkoły, nauczycieli, programów, pomocy naukowych, sal (**gotowość szkoły**)
- Uwarunkowania kulturowe (światopogląd, zaufanie do instytucji, rządu, lokalna norma społeczna względem szkoły i wczesnej edukacji, postrzeganie roli rodziny)

Bardziej ogólnie: czynniki sprzyjające sukcesowi reform publicznych

- Gotowość interesariuszy na zmiany
- Stopień merytorycznego przygotowania reformy
- Jakość komunikacji społecznej reformy, biorąc pod uwagę uwarunkowania kulturowe (światopogląd, zaufanie do instytucji, lokalne norma społeczna....)

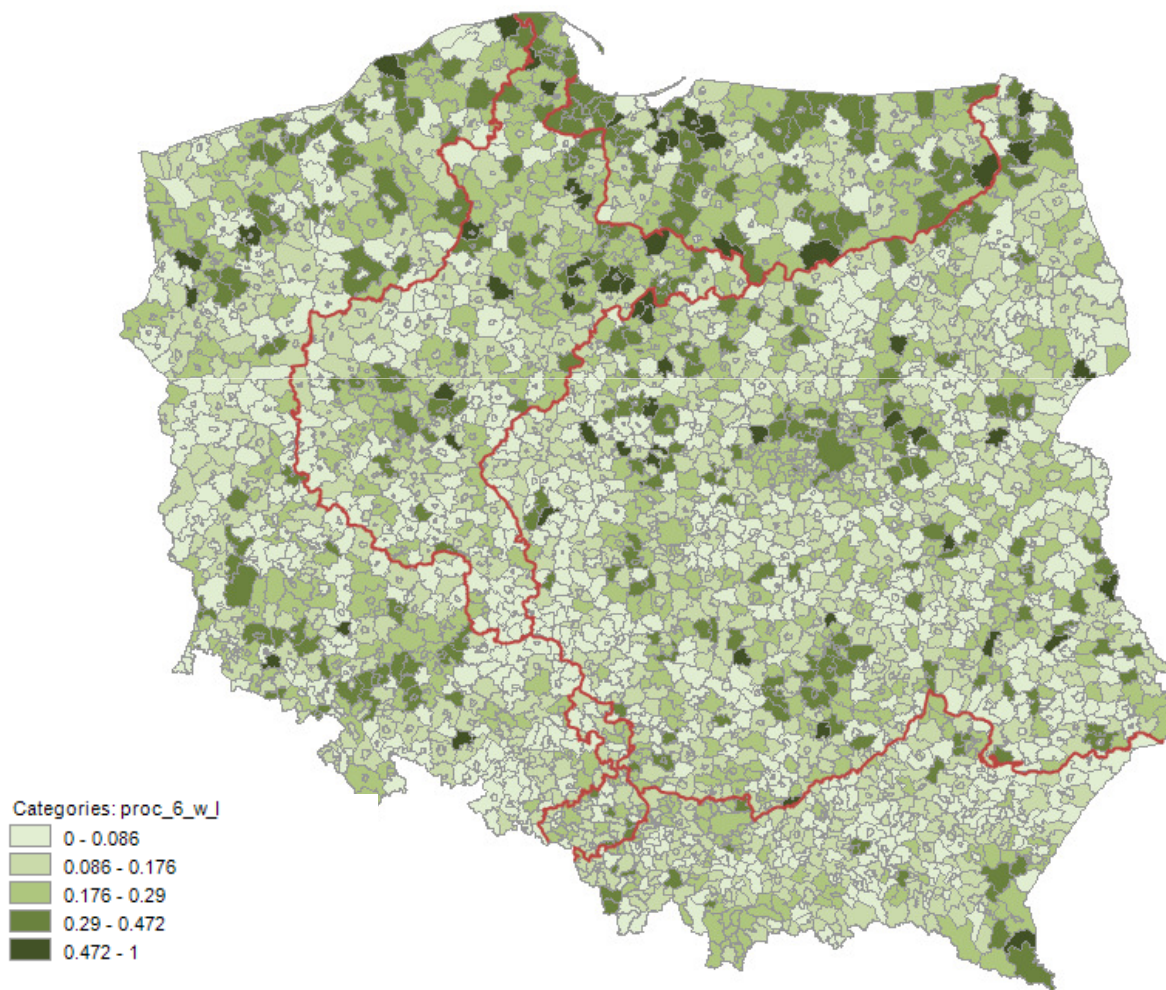
Model decyzji



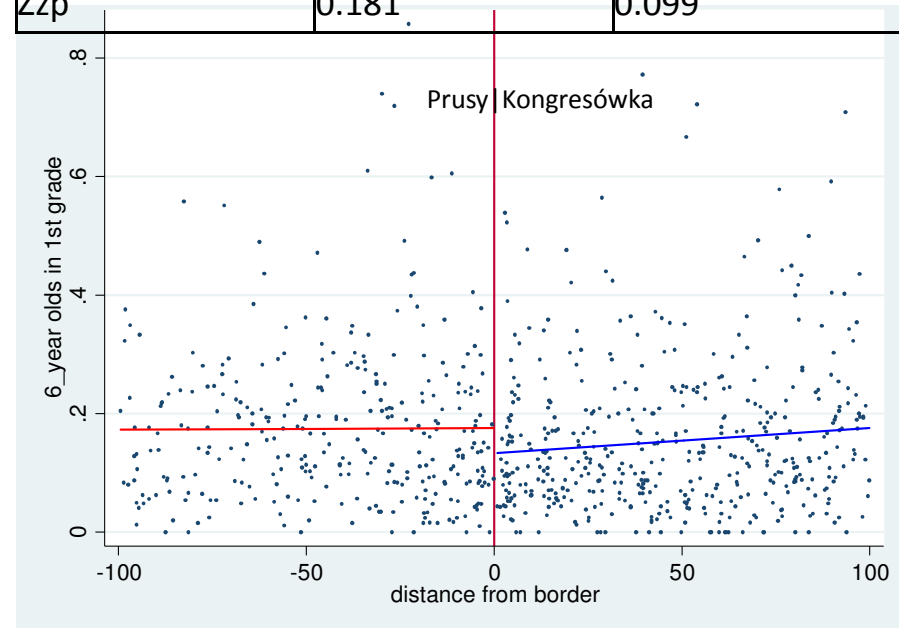
Uwarunkowania kulturowe, czyli co?

- Operacjonalizacja zjawisk złożonych jest karkołomnym zadaniem.
- Znowu zabory?! SĄ powody, by sądzić, że tak.
- Szkoła drugim domem, czy rywalem rodziny? Konserwatywny vs liberalny światopogląd, religijność. → Odsetek wiernych uczestniczących w mszy
- Dziecko w szkole jako akt polityczny. Skoro popieram władzę, to jej ufam. → Odsetek głosów na PO (2007)

Perspektywa zaborów – może bardziej uzasadniona niż kiedykolwiek?



| Region | Średnia | Odch.std. |
|----------|---------|-----------|
| Galicja | 0.135 | 0.072 |
| Pruski | 0.189 | 0.105 |
| Rosyjski | 0.177 | 0.107 |
| Zzp | 0.181 | 0.099 |



Dane i metoda

- Indywidualne dane o 2859 dzieciach w wieku 6 i 7 lat, ich rodzinach i miejscu zamieszkania.
- Źródło Badanie IBE z lat 2012 i 2013
- Metoda: logit
- Zmienna zależna: decyzja o posłaniu 6-latka do pierwszej klasy

- Dane na poziomie gminnym, połączone charakterystyką szkół, społeczności i gospodarek gmin.
- Źródło: SIO, BDL, PKW, ISKK
- Metoda: ważone regresje OLS, PSM, RDD
- Zmienna zależna: odsetek dzieci 6-letnich w pierwszych klasach, wrzesień 2013 r.

Wyniki z indywidualnego badania sześciolatek

- Dominują racjonalne przesłanki decyzji. Chętniej do pierwszej klasy posyłano dzieci:
 - Starsze (urodzone wcześniej w ramach rocznika)
 - O wyższym IQ
 - Fizycznie bardziej rozwinięte od rówieśników
 - Dziewczynki
- Chętniej decyzję na „tak” podejmowały rodziny, w których:
 - Matka miała wyższe wykształcenie
 - Było więcej dzieci
- Dość nieoczekiwanie uczęszczanie do przedszkola nie ma wpływu na decyzję

Wnioski z badania osiągnięć reformy na poziomie gmin

- Potwierdziły się obserwacje z badania indywidualnego odnośnie cech ucznia i rodziny sprzyjających wczesnej rekrutacji, w tym zwłaszcza: dietności, wykształcenia rodziców, płci dziecka.
- Ponadto, istotnie większy jest udział sześciolatków w pierwszej klasie tam, gdzie:
 - Oddziały szkolne są mniejsze
 - Przed reformą sześciolatki chodziły do zerówek szkolnych, a nie przedszkolnych
 - Mniej dzieci chodzi do przedszkoli
 - Wyniki egzaminów w szkołach podstawowych są wyższe
 - W środowisku miejskim, raczej niż wiejskim
- Największy udział 6-latków wśród uczniów pierwszej klasy wystąpił w gminie Czarna, woj. podkarpackie (ponad 90%). W 108 gminach nikt nie posłał 6-latka do szkoły.

A co z czynnikami „kulturowymi”?

- Wyniki wstępnych analiz pokazywały znaczący statystyczny wpływ zaboru pruskiego oraz ZYP (dodatni), a także słabszy Galicji (ujemny) na skłonność do wczesnej edukacji. Kierunek tych zależności jest podejrzany...

| proc_6_Ikl_2013 | Coef. | Std. Err. | t | P> t | [95% Conf. Interval] | |
|----------------------|-----------|-----------|-------|-------|----------------------|-----------|
| n_6_2013 | .0000196 | 2.26e-06 | 8.70 | 0.000 | .0000152 | .000024 |
| n_6_2013_sqr | -5.76e-10 | 1.18e-10 | -4.87 | 0.000 | -8.07e-10 | -3.44e-10 |
| wlasnepercapita2006 | 8.76e-06 | 2.64e-06 | 3.32 | 0.001 | 3.58e-06 | .0000139 |
| spr_2012 | .0026151 | .0007452 | 3.51 | 0.000 | .0011539 | .0040763 |
| pgr92 | .0047736 | .0137259 | 0.35 | 0.728 | -.022142 | .0316892 |
| zaborpruski | .0435662 | .0057642 | 7.56 | 0.000 | .032263 | .0548695 |
| zaboraaustr | -.0173635 | .0058224 | -2.98 | 0.003 | -.0287808 | -.0059461 |
| ziemiodzysk | .0416063 | .0070243 | 5.92 | 0.000 | .0278321 | .0553804 |
| years_edu_2011 | .0148259 | .0034227 | 4.33 | 0.000 | .0081141 | .0215376 |
| proc_dziew_2013 | .0901342 | .0421653 | 2.14 | 0.033 | .0074505 | .1728178 |
| fert_2013 | 1.153382 | .2876354 | 4.01 | 0.000 | .589346 | 1.717419 |
| class_size_2013 | -.0017406 | .0006975 | -2.50 | 0.013 | -.0031083 | -.0003729 |
| proc_zerow_2008 | .0553955 | .0072324 | 7.66 | 0.000 | .0412132 | .0695778 |
| dz_3_5_przedysz_2008 | -.0941182 | .0139245 | -6.76 | 0.000 | -.1214233 | -.0668131 |
| proc_dowoz_11 | -.0187307 | .0139898 | -1.34 | 0.181 | -.0461638 | .0087024 |
| proc_darm_obiad_11 | .0858181 | .0248456 | 3.45 | 0.001 | .0370974 | .1345389 |
| prc_bezr_k2011 | -.0001399 | .0005863 | -0.24 | 0.811 | -.0012896 | .0010097 |
| _cons | -.3530389 | .0820634 | -4.30 | 0.000 | -.5139606 | -.1921173 |

A co z czynnikami „kulturowymi”?

- Kolejne analizy pokazały, że „efekt Galicji” znika, jeśli uwzględnimy w modelu skłonność do praktykowania religii (uczestnictwo w mszach)
- Dodatni efekt w zaborze pruskim i ZZP jest natomiast związany z silniejszym poparciem dla wprowadzającego reformę rządu PO. Zostaje znacznie zredukowany po uwzględnieniu gminnego odsetka głosów na PO w wyborach z 2007 r.
- Siła tych czynników wskazuje na znaczny poziom zideologizowania reformy w oczach jej interesariuszy. 10-punktowa różnica w poparciu dla PO przekłada się na zmianę odsetka 6-latków w pierwszej klasie o 3 punkty procentowe.
- Jeśli podział na dzielnice rozbiorowe ma jakieś znaczenie, to raczej pośrednie, nie związane wprost ze sposobem wprowadzania obowiązku szkolnego na ziemiach polskich.

Wróćmy do kalendarza reformy...

Październik 2011. Ogłoszenie pierwszej zmiany terminu wdrożenia obowiązku szkolnego dla 6-latków

| Rok | Udział 6-latków w pierwszej klasie SP |
|--------|---------------------------------------|
| 2009 | 4.3% |
| 2010 | 9.4% |
| 2011 | 19.4% |
| 2012 | 17.6% |
| 2013 | 15.5% |
| 2014* | 44.8% |
| 2015** | 73.4% |

Rekomendacje (1)

- Rodzice reagowali racjonalnie oceniając gotowość swoich dzieci na szkołę i gotowość szkoły na przyjęcie sześciolatków. Silniejszy nacisk na warunki kształcenia w pierwszych klasach (wyprzedzająco, a nie reaktywnie) zwiększyłby szanse reformy. Prawdopodobnie należało też przyznać więcej autonomii rodzicom przy podejmowaniu decyzji.
- Przedszkole nie stanowi (przynajmniej z perspektywy rodziców) przygotowania do szkoły. Być może wobec niepowodzenia reformy należy silniej zintegrować działanie tych placówek?
- Zorganizowanie zerówek w szkołach, a nie w przedszkolach ułatwiło rodzicom decyzję o posłaniu dziecka do pierwszej klasy. Być może taki powinien być pierwszy etap reformy. Zwłaszcza tam, gdzie budziła ona opór rodziców

Rekomendacje (2)

- Reakcja na reformę była skorelowana z preferencjami politycznymi. Zła komunikacja społeczna. Nie udało się przekonać interesariuszy, że zmiana jest merytorycznie uzasadniona, a nie podbudowana ideologicznie.
- Trudne pytanie: na ile brak zaufania do reformy wynikał z ukrywania (a w każdym razie nie eksponowania) jej faktycznych celów?
- Niepowodzenie reformy w bardziej konserwatywnych społecznościach lokalnych pokazuje, że należało rozmawiać z różnymi liderami. I z wójtem i z proboszczem.

Rekomendacja (3)

- Rząd reagował na opór społeczny trzykrotnie przesuwając termin wdrożenia reformy, ale zachowując rygorystyczność obowiązku szkolnego dla 6-latków. Podważyło to zaufanie do reformy. Prawdopodobnie lepszym rozwiązaniem byłoby utrzymanie terminu, a przyznanie większej (nawet całkowitej) autonomii wyboru rodzicom dzieci 6-letnich. Czyli:
- Obowiązek szkolny 6-latka: TAK
- Obowiązkowe badanie gotowości szkolnej: TAK
- Obowiązek rekrutacji w przypadku pozytywnego wyniku badania: NIE
- W dłuższym okresie mogło doprowadzić do oczekiwanego rezultatu bez wywoływania społecznego oporu.