



Uwarunkowania i instrumenty wspierające odporność gospodarczą miast i regionów

W ramach projektu:
Economic Crisis: Resilience of Regions
ESPON 2013

Warszawa, 26 czerwca 2013

Grzegorz Masik



Cele projektu:

- Identyfikacja wpływu kryzysu ekonomicznego na gospodarki regionów
- Zbadanie uwarunkowań strukturalnych i funkcjonalnych regionów, próba odpowiedzi na pytania: dlaczego niektóre regiony są bardziej odporne niż inne?
- Identyfikacja polityk wspierających odporność gospodarczą

Okres badań:

- luty 2012 – styczeń 2015

Partnerzy:

- Cardiff University (lider projektu), FTZ-Leipzig, Aristotle University, Tartu University, Uniwersytet Gdański, Manchester University, Experian Plc.



Pojęcie odporności ekonomicznej regionu (*economic resilience*)

Zdolność gospodarki do wyjścia z trudnej sytuacji gospodarczej wywołanej kryzysami zewnętrznymi lub zdolność dostosowania się do niej oraz wykorzystania pozytywnych impulsów (Briguglio i in. 2009, s. 5).

O odporności może świadczyć powrót gospodarki regionu do ustalonej i wąsko zdefiniowanej równowagi (np. mierzonej za pomocą zatrudnienia) lub wielu równowag (mierzonej za pomocą wielu charakterystyk; Christopherson i in. 2010, s. 3).



Wymiary odporności

- oporność (*resistance*) czyli zdolność regionów do odparcia destrukcyjnych zmian wywołanych recesjami;
- odbudowa (*recovery*) czyli zdolność do skutecznej odbudowy gospodarki po kryzysie ekonomicznym;
- reorientacja (*re-orientation*) czyli stopień do jakiego region zmienia swoją strukturę gospodarczą;
- odnowienie (*renewal*) czyli stopień/szybkość zmian po okresie recesji (Martin 2012)



Zdaniem Briguglio i in. (2009) o odporności decydują :

- stabilność makroekonomiczna
- deficyt budżetu
- poziom inflacji i bezrobocia
- dług zewnętrzny
- efektywność rynku (w tym sprawne mechanizmy rynkowe)
- sprawne rządzenie (w tym wysoka jakość obsługi instytucjonalnej)
- rozwinięte i odpowiedzialne społeczeństwo, cechujące się wysokim poziomem kwalifikacji oraz dobrym zdrowiem



Pojęcie odporności ekonomicznej regionu

S. Christopherson i in. (2010) podkreśla, że o odporności gospodarczej regionu decydują:

- silny regionalny system innowacji;
- instytucje wspierające „ciągłe uczenie się regionu”;
- nowoczesna i wydajna infrastruktura (transport, szerokopasmowy internet);
- zdolni, innowacyjni i przedsiębiorczy pracownicy;
- wsparcie systemu finansowego dostarczającego taniego i długoterminowego kredytu;
- zdywersyfikowana baza ekonomiczna, nieuzależniona od jednego przemysłu.



Pojęcie odporności ekonomicznej regionu

Zdolność regionalnej gospodarki do przeciwstawienia się, absorpcji lub przezwyciężenia zewnętrznych wstrząsów ekonomicznych



Co się mierzy badając odporność?

- Czynniki makroekonomiczne
- Cechy struktur społecznych i ekonomicznych oraz systemów gospodarczych
- Zdolność instytucji publicznych i podmiotów gospodarczych do reagowania na kryzys
- Rolę czynnika politycznego



Metody stosowane w projekcie:

- Analiza danych statystycznych (ludność w wieku produkcyjnym, zatrudnienie, bezrobocie, dochód rozporządzalny, PKB, struktura gospodarki, produktywność itp.) - obszar ESPON – kraje UE oraz Norwegia, Islandia, Szwajcaria
- Studia przypadków – wybrane regiony europejskie



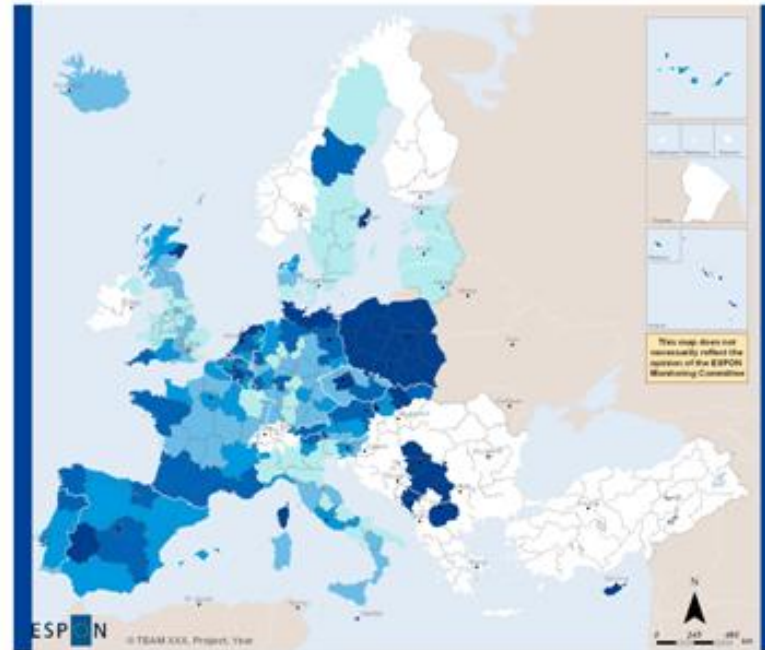
Badane w regionach komponenty odporności

- ludność (struktura wieku, saldo migracji, kapitał ludzki, aktywność zawodowa, kwalifikacje)
- społeczeństwo (kapitał społeczny, postawy przedsiębiorcze, system instytucjonalny)
- gospodarka (dywersyfikacja działalności, udział sektorów wrażliwych, wielkość PKB na mieszkańca, wielkość firm – siedziby zarządów, rynki zbytu, eksport – dywersyfikacja produktowa oraz geograficzna, inkubatory, parki technologiczne, poziom innowacyjności, produkty wysokich technologii)
- miejsce (metropolizacja, istnienie dużej aglomeracji, huby transportowe itp.)



Wybrane wskaźniki odporności gospodarczej w Europie

Percentage change in GDP between 2007 and 2009 by NUTS 2 area



ESP  N

© TEAM XXX, Project, Year

Regional level: NUTS 2
Source: Eurostat
Date of data: 2010

© EuroGeographics Association for administrative boundaries

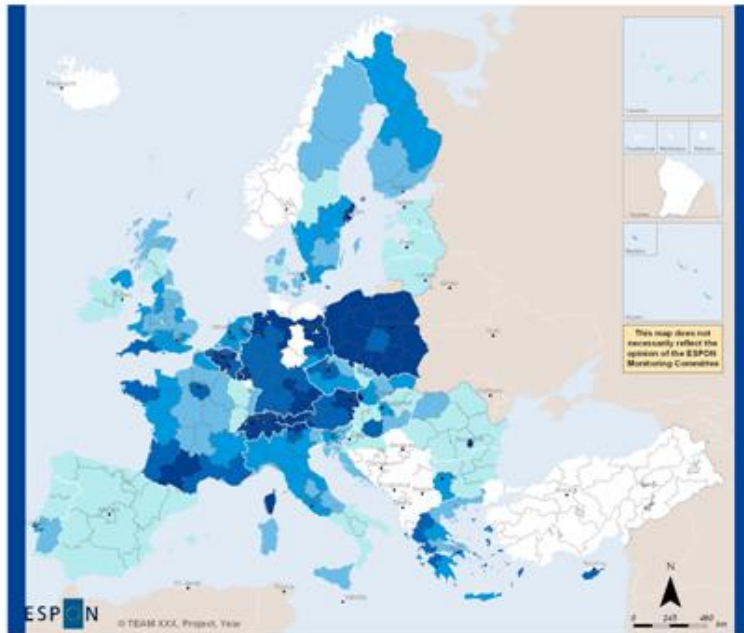
% change in GDP by Quintile

- 20.4 - -6.1
- 6 - -4.4
- 4.3 - -2.5
- 2.4 - -0.7
- 0.6 - 22.4
- No Data



Wybrane wskaźniki odporności gospodarczej w Europie

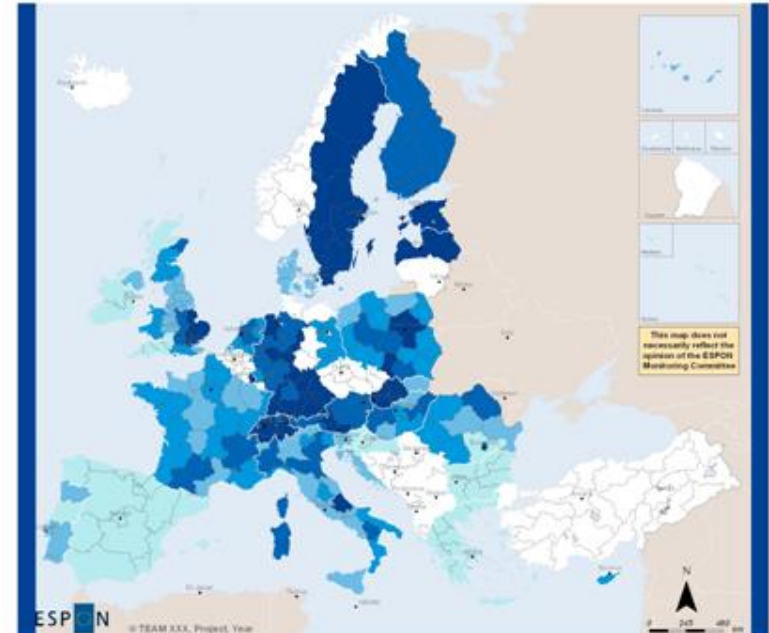
Percentage change in headcount employment between 2007 and 2010 by NUTS 2 area



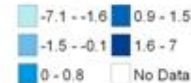
% change by Quintile



Percentage change in headcount employment between 2010 and 2011 by NUTS 2 area



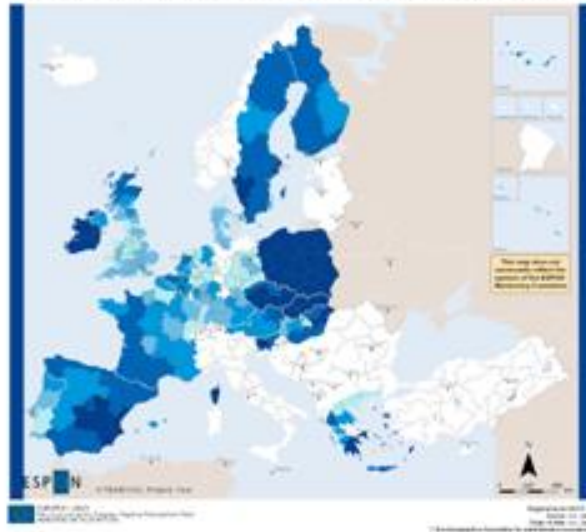
% change by Quintile



Wybrane wskaźniki odporności gospodarczej w Europie

Map 4.2 Disposable income change prior to and during the crisis

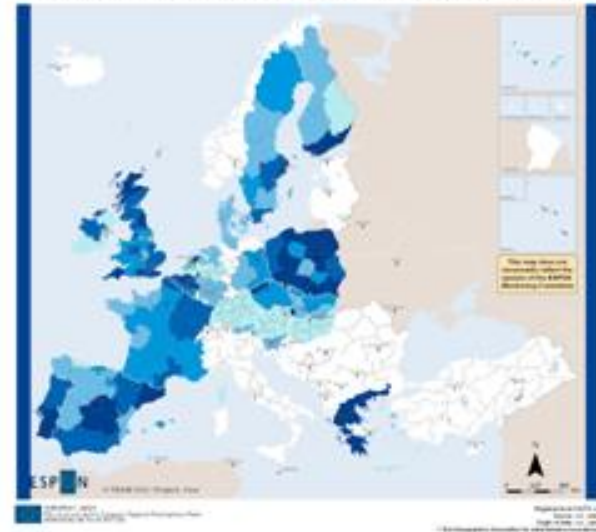
Percentage change in disposable income between 2005 and 2008 by NUTS 2 area



% change by Quintile



Percentage change in disposable income between 2008 and 2009 by NUTS 2 area



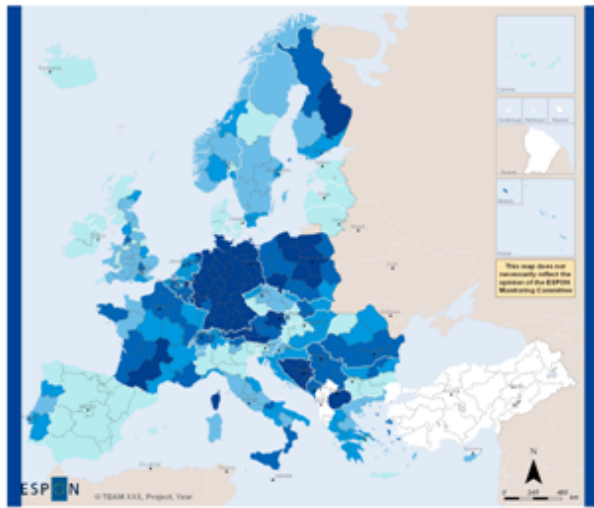
% change by Quintile



Wybrane wskaźniki odporności gospodarczej w Europie

Map 4.3 Changes in Unemployment pre and post crisis

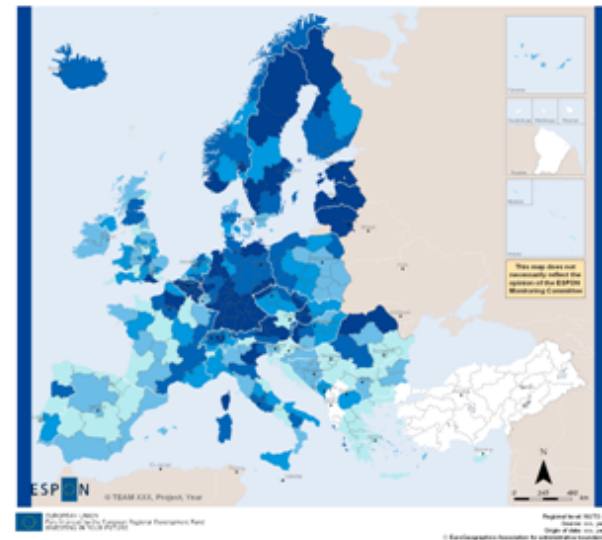
Percentage change in unemployment between 2007 and 2010 by NUTS 2 area



% change by Quintile



Percentage change in unemployment between 2010 and 2011 by NUTS 2 area

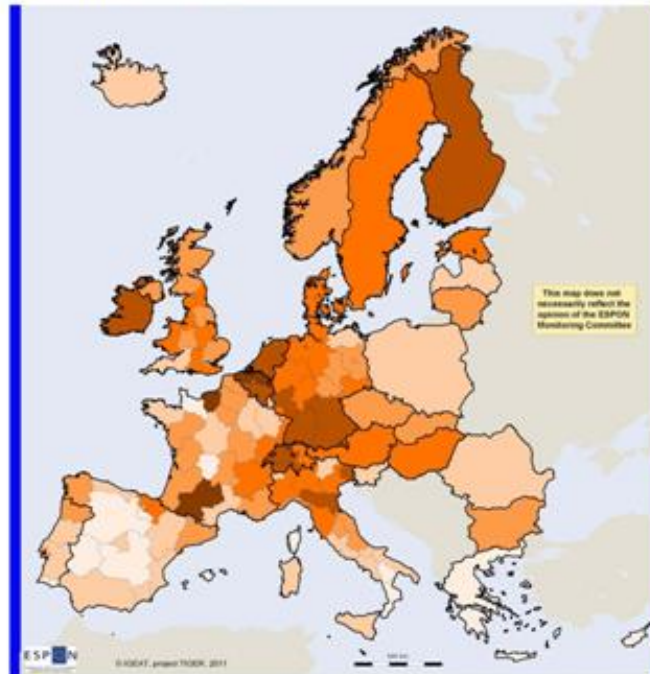


% change by Quintile



Wybrane wskaźniki odporności gospodarczej w Europie

Map 4.6 Openness to extra-ESPON and neighbourhood trade of European regions, average 2007-2009.



ESPON
© 2007, updated 2009, 2011

Openness rate 2007-2009
Extra EU Exports / GDP
excluding EU neighbourhood to avoid EU border effect

0 - 2
2 - 4
4 - 6
6 - 9
9 - 15
15 - 31

Source: ISTAT, 2010
Origin of data: Eurostat, national statistics, own calculations.

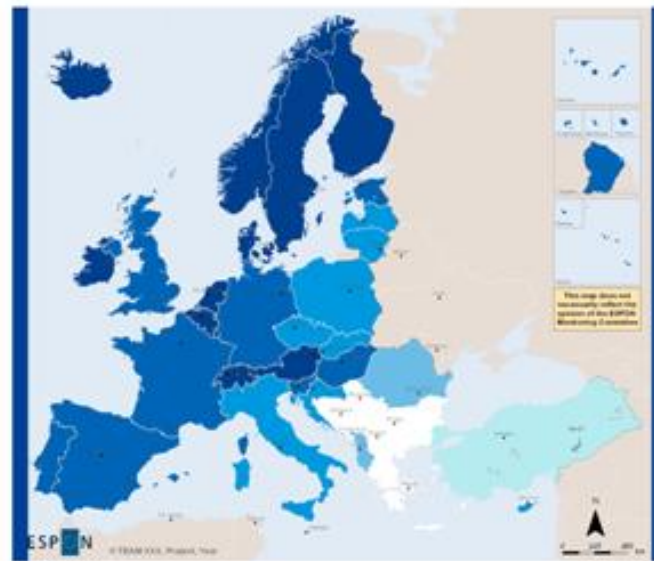
Source: Reproduced from ESPON TIGER Project, Draft Final Report, p.41.



Wybrane wskaźniki odporności gospodarczej w Europie

Map 2.1 Resilience score of European economies

Briguglio ranking by NUTS 0 area



Briguglio ranking by quintile



Wpływ czynników makroekonomicznych na odporność województwa pomorskiego

- Konserwatywna polityka sektora bankowego w Polsce
- Relatywnie niski udział kredytów walutowych
- Wysoki poziom konsumpcji
- Napływ funduszy unijnych
- Płynny kurs walutowy
- Wprowadzenie Inicjatywy Wiedeńskiej
- Antycykliczna polityka fiskalna rządu
- Polityka monetarna (np. obniżenie stopy depozytowej w latach 2008-2009)



Podstawowe tendencje w gospodarce

Tabl. 2 Wybrane wskaźniki makroekonomiczne Polski w latach 2000-2012

Categories	2000	2001	2002	2003	2004	2005	2006	2007	2008	2009	2010	2011	2012
Produkt krajowy brutto – wzrost w % do roku poprzedniego	4.3	1.2	1.4	3.9	5.3	3.6	6.2	6.8	5.1	1.6	3.9	4.5	1.9
Deficyt/Nadwyżka sektora instytucji rządowych i samorządowych jako % PKB	-3.0	-5.3	-5.0	-6.2	-5.4	-4.1	-3.6	-1.9	-3.7	-7.4	-7.9	-5.0	-3.9
Dług sektora instytucji rządowych i samorządowych jako % PKB	36.8	37.6	42.2	47.1	45.7	47.1	47.7	45.0	47.1	50.9	54.8	56.2	55.6
Wskaźnik rentowności obrotu netto ogółu przedsiębiorstw niefinansowych w %	0.5	-0.2	-0.3	1.9	4.5	3.8	4.3	5.1	3.3	4.1	4.4	3.9	3.4

Źródło: GUS 2013



Instrumenty finansowe

- Regionalne fundusze poręczeń kredytowych – poręczenia pod kredyty i pożyczki, portfelowe, leasingów, wadiów, należytego wykonania
- Gwarancje Europejskiego Banku Inwestycyjnego oraz Europejskiego Funduszu Inwestycyjnego
- Stałe doradztwo biznesowe, podatkowe, prawne,
- Łączenie dotacji ze środkami zwrotnymi



Inne instrumenty (1)

- Powoływanie spółek zajmujących się wyłącznie komercjalizacją badań naukowych
- Wykorzystanie regionalnego narzędzia Jeremi
- Tworzenie polityki klastrowej
- Wspieranie inteligentnych specjalizacji



Inne instrumenty (2)

- Wsparcie firm, które są zakorzenione w regionie
- Wsparcie firm, które mają szanse wejść na globalne rynki
- Wsparcie studentów (stypendia doktoranckie), którzy realizują projekty badawcze z firmami
- Wsparcie przedsięwzięć typu venture capital



Wnioski – o odporności decydują

- Wysoki poziom kapitału społecznego oraz sieci nieformalnej współpracy
- Wysokie kwalifikacje ludności
- Jakość instytucji, szybkość podejmowania decyzji
- Instytucje otoczenia biznesu: inkubatory przedsiębiorczości, parki naukowo-technologiczne
- Dostęp do kapitału finansowego (patient capital), środki zwrotne
- Polityki antycypacyjne miast i regionów

