

# Wieś jako przedmiot badań demograficznych

Monika Stanny

IRWiR PAN

Demografia dostarcza informacji  
na temat praw i prawidłowości  
rozwoju **ludności**  
w konkretnych warunkach  
społeczno-ekonomicznych  
i na określonym terytorium.

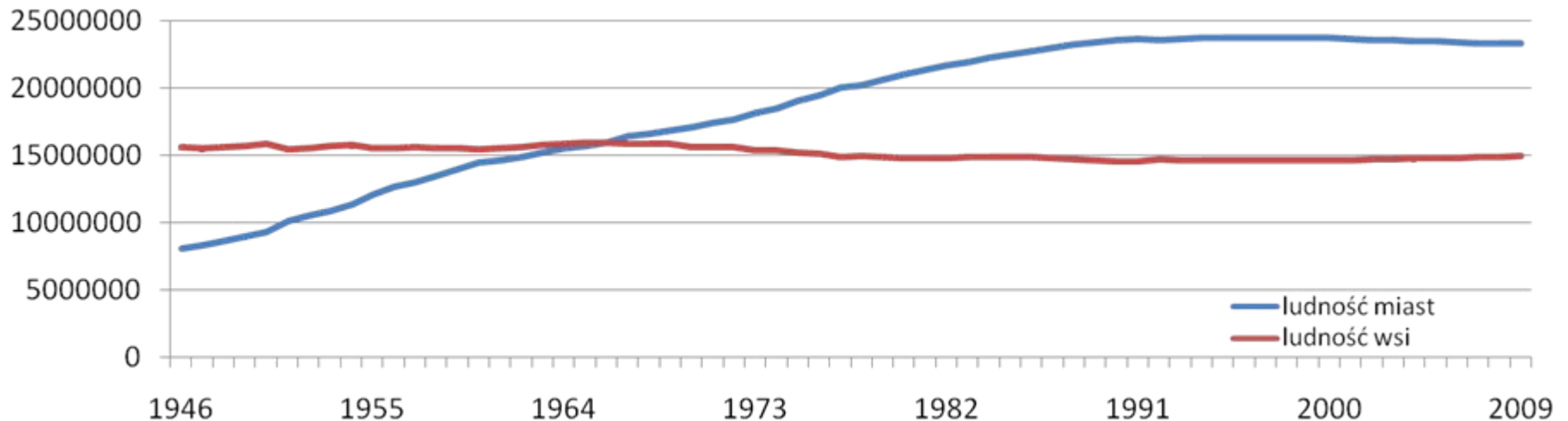
\* \* \*

Dla demografa wieś to miejsce,  
gdzie żyje i gospodaruje człowiek.

## Cechy szczególne subpopulacji wiejskiej :

1/ położenie – dyspersja przestrzenna,

2/ *constans* liczba ludności wiejskiej,



3/ znaczenie dla gospodarki narodowej -  
zmieniająca się funkcja wsi.

# Więć jako przedmiot badań demograficznych



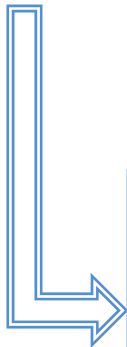
Przedmiot właściwy

– demografia formalna



Przedmiot interdyscyplinarny

– demografia opisowa

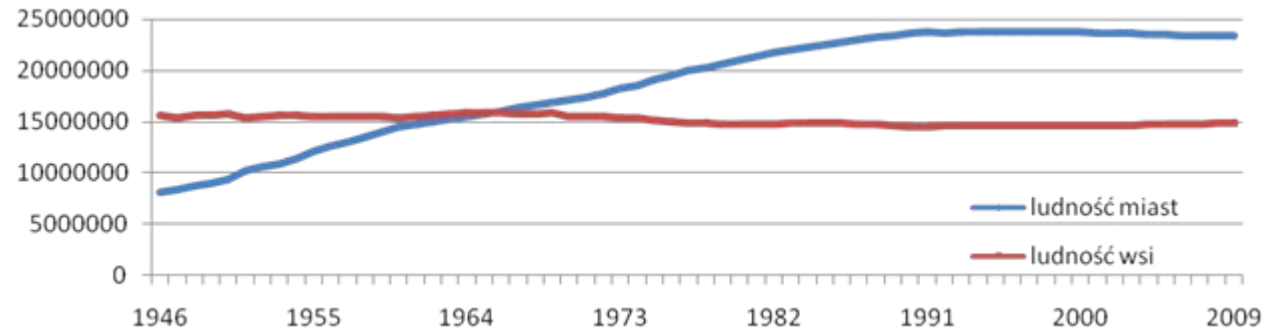


**Demografia regionalna  
i wiedza o jednostkach przestrzennych**

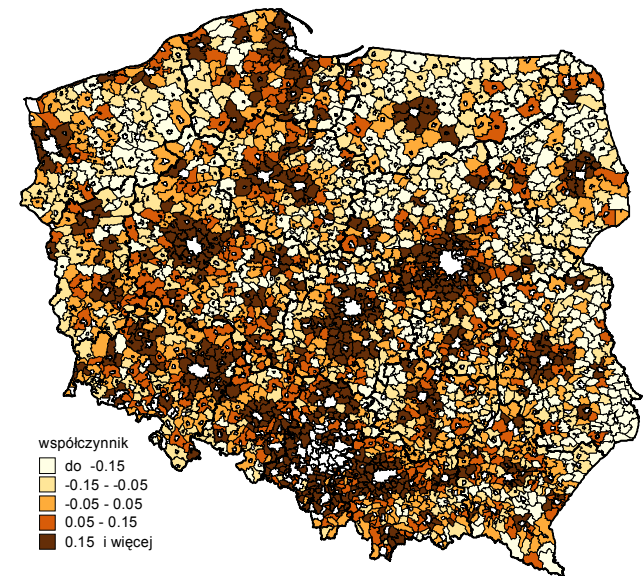
# Dwa podejścia do analizy:

1/ Relacja:

**MIASTO - WIEŚ**



2/ Zróżnicowanie  
przestrzenne

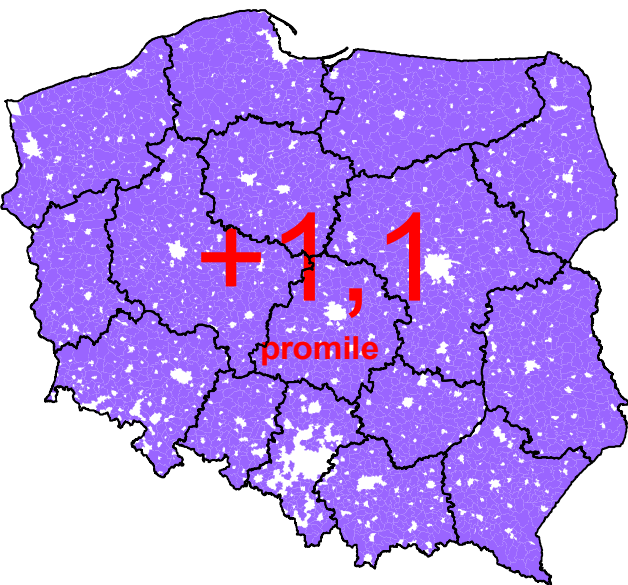


# Wieś:

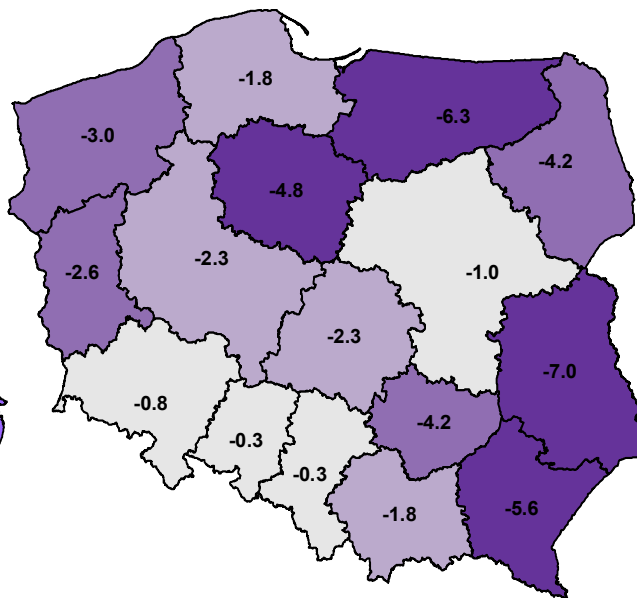
JEDNOLITOŚĆ – RÓZnorodność

PRZECIĘTNOŚĆ – TYPOLOGIE

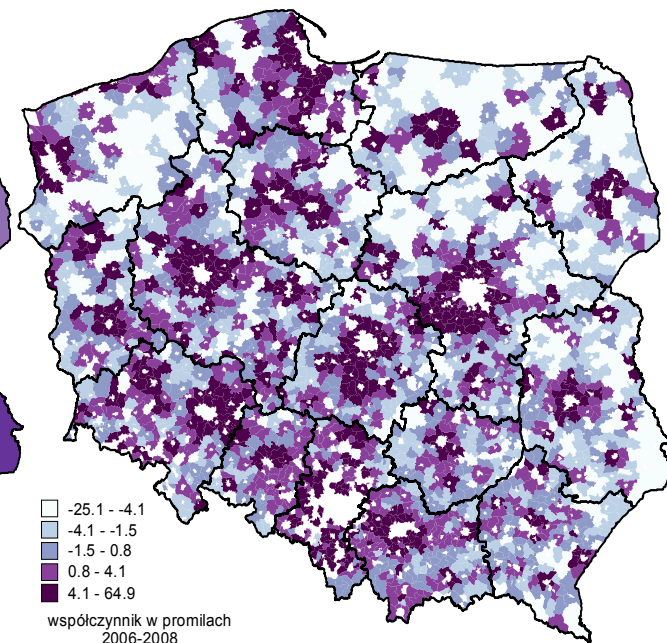
I



II



III



współczynnik salda migracji wewnętrznych – wieś (2006-2008)

# Kryteria podziału ludności na miejską i wiejską:

1/ statystyczne - opiera się na liczebności mieszkańców danej jednostki administracyjnej

2/ administracyjne - uznaje za miejskie te miejscowości, które uzyskały status miasta

W Polsce do **ludności miejskiej** zalicza się ludność zamieszkałą w miejscowościach posiadających prawa miejskie, do **ludności wiejskiej** – ludność zamieszkałą poza granicami administracyjnymi tych miast.

# Udział ludności wiejskiej i powierzchni obszarów wiejskich w Polsce wg wybranych kryteriów

(w %) – 2008 rok

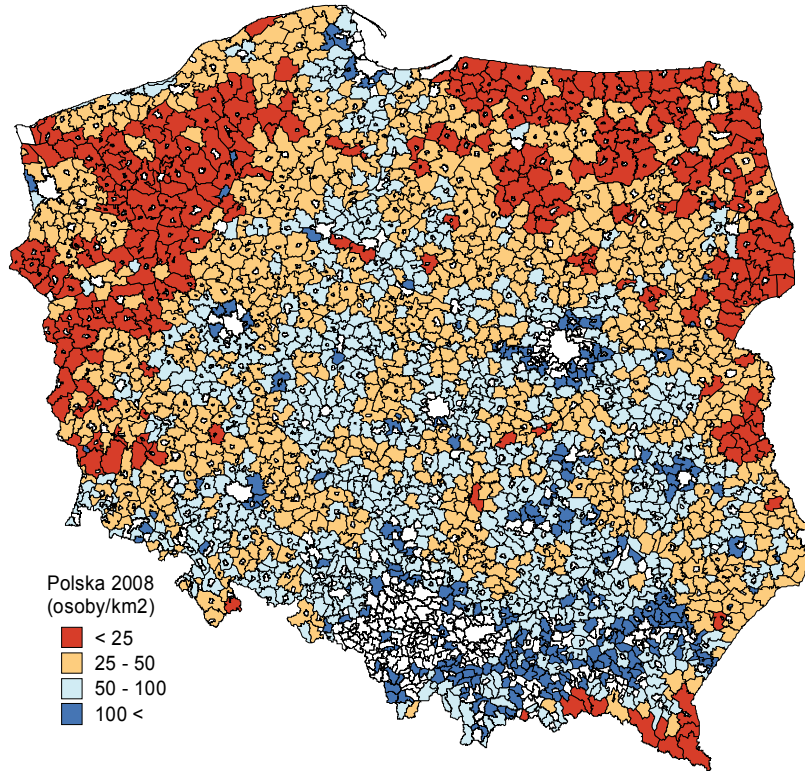
Kryterium wg:	GUS	OECD	EUROSTAT
Udział ludności wiejskiej	39,2	34,6	29,3
Udział powierzchni obszarów wiejskich	93,2	90,8	85,7

Źródło: GUS, BDR 2008.

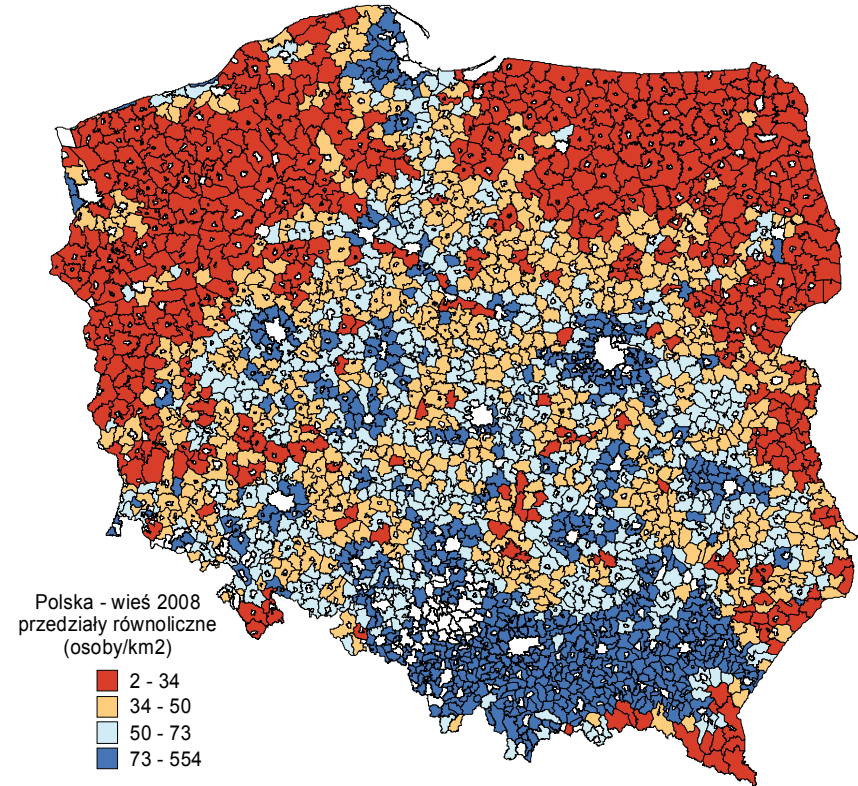


# Gęstość zaludnienia wg kryterium

obszarowego do 150 osób/km<sup>2</sup>



administracyjnego na wsi



Źródło: obliczenia własne na podstawie BDR 2008.

# Wieś, czy obszar wiejski?

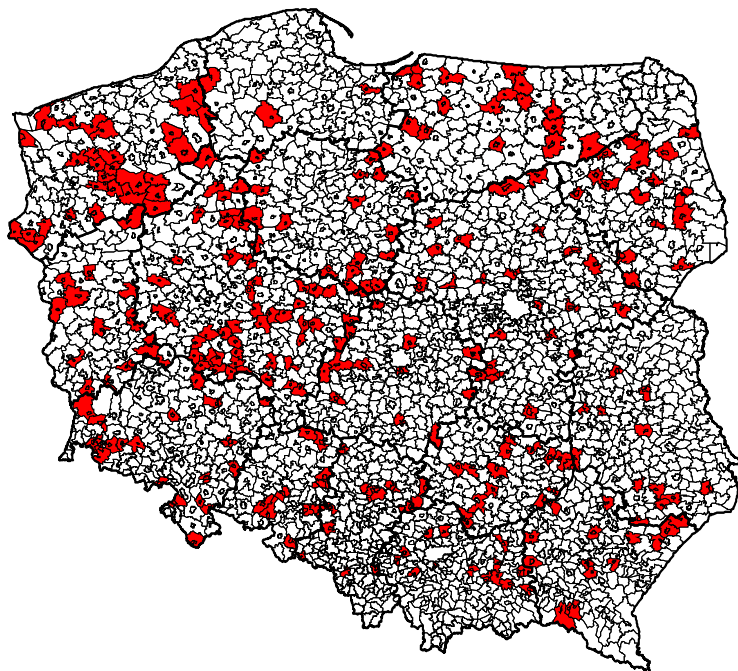
1586 gmin wiejskich

586 obszarów wiejskich gmin miejsko-wiejskich

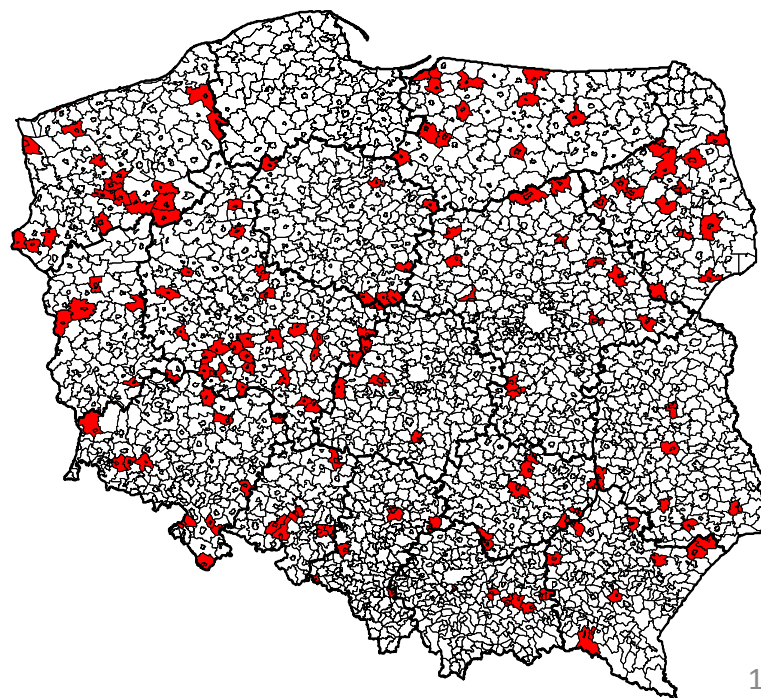
**Łącznie 2172 gminy**

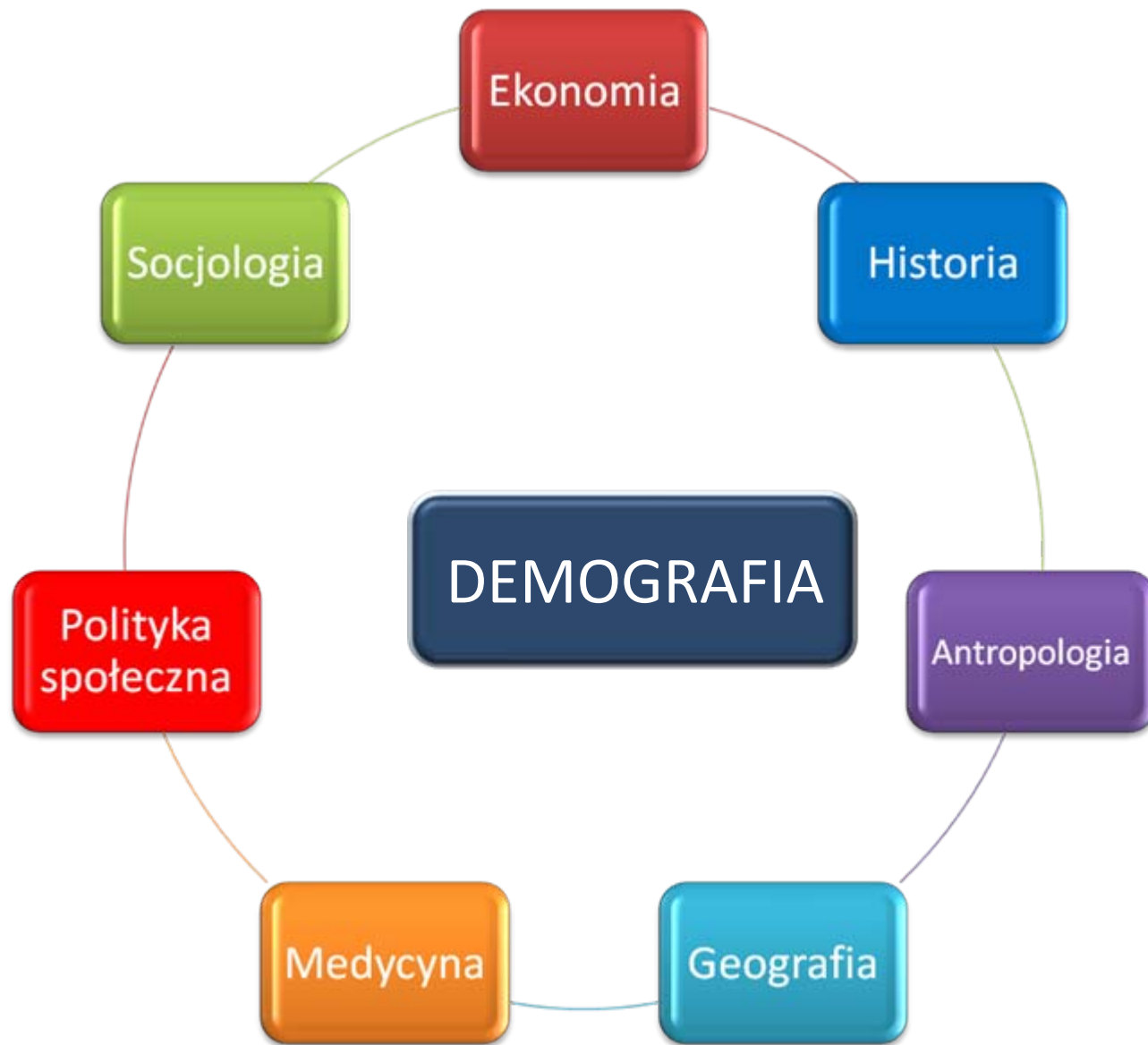
*Problem: włączenie miast?*

do liczebności 5 tys. osób.  
+281 miast



do liczebności 3 tys. osób.  
+150 miast(eczek)





Demografia wypracowała szereg wskaźników, mających ogromną wartość informacyjną dla innych dyscyplin.

- **narzędzia demograficzne**

**opisują też**

**ROZWÓJ GOSPODARCZY**

**ROZWÓJ SPOŁECZNY**

## Ocena w zakresie charakterystyki demograficznej obszarów wiejskich w Polsce - podejście empiryczne

- 2172 gminy wiejskie i obszar wiejski gmin m-w

-metoda taksonomiczna

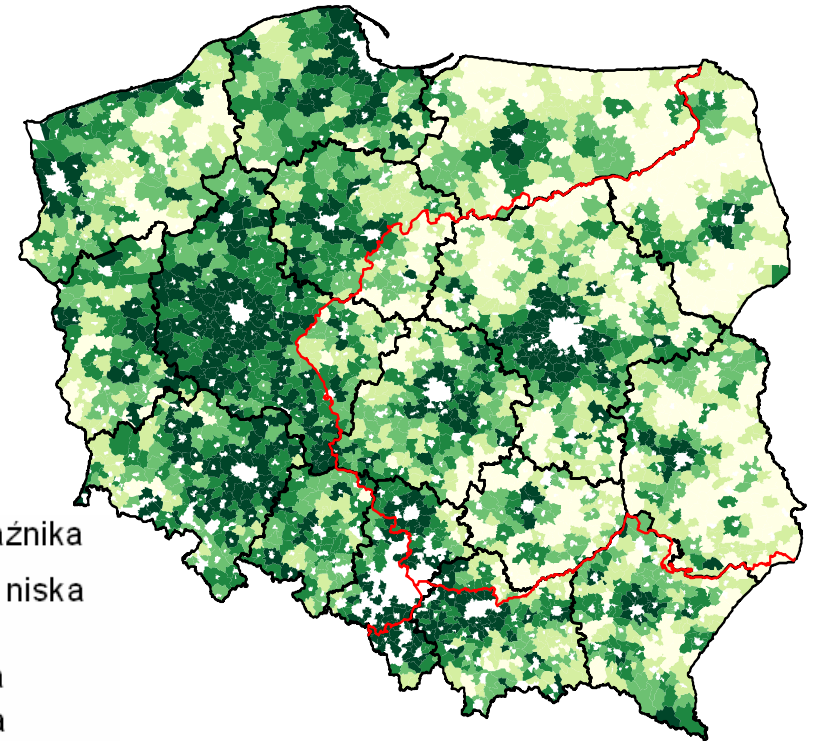
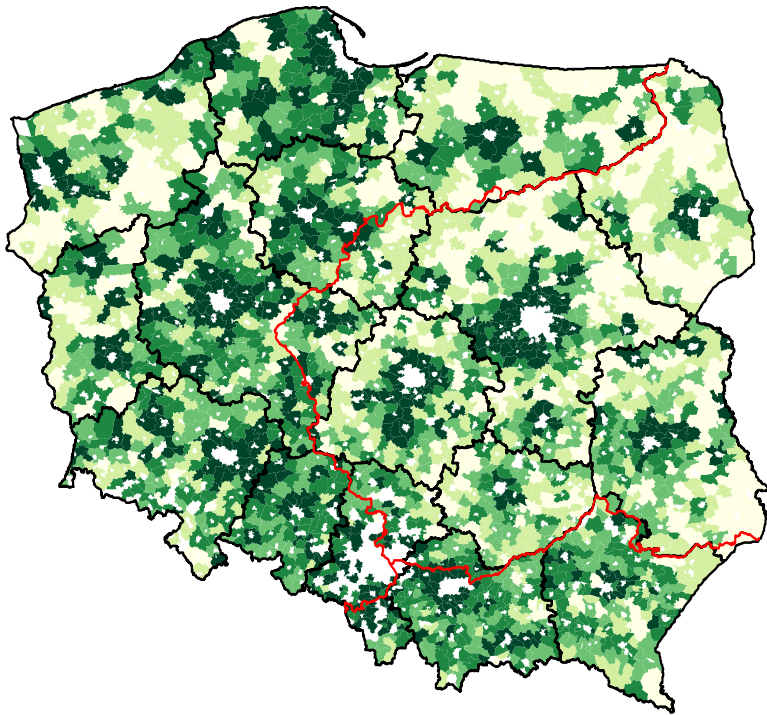
-źródło: obliczenia własne na podstawie GUS, BDR 2006-2008.

CECHA	WARTOŚĆ ŚREDNIA	ODCHYLENIE STANDARDOWE	MINIMUM	MAKSIMUM
X1 – <b>gęstość zaludnienia w os./km<sup>2</sup></b> – 2008 r.	<b>66</b>	57	5	554
X2 – <b>przyrost naturalny w promilach</b> – średnia z lat 2006-2008	<b>+0,37</b>	3,2	-14	+11
X3 – <b>saldo migracji wewnętrznych</b> – średnia z lat 2006-2008	<b>+1,1</b>	8	-25,1	+65
X4 – <b>wskaźnik feminizacji</b> – 2008 r.	<b>100</b>	3,5	88	120
X5 – <b>odsetek ludności w wieku przedprodukcyjnym</b> – 2008 r.	<b>22</b>	2,3	11	32
X6 – <b>odsetek ludności w wieku poprodukcyjnym</b> – 2008 r. (destymulanta)	<b>15,9</b>	3,5	7	43
X7 – <b>współczynnik obciążenia demograficznego</b> – 2008 r. (destymulanta)	<b>61</b>	7,4	41	121

Ocena w zakresie charakterystyki  
demograficznej

Ocena poziomu rozwoju  
społeczno-gospodarczego

$$r = +0,65$$



klasa wskaźnika

-  bardzo niska
-  niska
-  średnia
-  wysoka
-  bardzo wysoka

Źródło: obliczenia własne na podstawie BDR 2008.

Źródło: Rosner, Stanny, IRWIR PAN, 2007.

Wskaźniki demograficzne pozwalają na znacznie szerszą interpretację, niż ta co one same przedstawiają.

# Obszary wiejskie jako przedmiot badań demograficznych na początku XXI wieku

Autorzy opracowań o problematyce *stricte* demograficznej,  
**m.in. :**



**I. Frenkel**



**A. Rosner**



J. Bański



K. Heffner



D. Kołodziejczyk



T. Kowaleski



A. Rajkiewicz



R. Rauziński



J. Witkowski



E. Z. Zdrojewski