

MARIA HALAMSKA<sup>1</sup>

## SPECYFIKA ROLNICTWA RODZINNEGO W POLSCE: CIĘŻAR PRZESZŁOŚCI I OBECNE UWARUNKOWANIA

**Streszczenie:** Przyjmując, że gospodarstwa rodzinne to rolnicze jednostki produkcyjne, w których własność i praca ściśle powiązane są z rodziną, autorka analizuje funkcjonowanie rolnictwa rodzinnego w Polsce w okresie 1990–2012. Zgodnie z założeniem, że o sposobie funkcjonowania gospodarstw decyduje ciężar przeszłości, zamiary na przyszłość oraz obecne uwarunkowania, sporo uwagi poświęca każdemu z tych czynników. Osadzając analizę w historycznym tle, podkreśla znaczenie późnego zniesienia pańszczyzny, dokonanego przez państwa zaborcze, meandrów reform rolnych w okresie 1919–1944 oraz nieodległego okresu 1948–1989, kiedy rolnictwo rodzinne wtopiło się w centralnie planowaną gospodarkę niedoboru. W tym ostatnim okresie gospodarstwa rodzinne wykształciły specyficzne mechanizmy funkcjonowania, które widoczne są do dzisiaj.

Analiza okresu 1990–2012 oparta jest na danych Głównego Urzędu Statystycznego, badaniach własnych oraz innych publikowanych. Prowadzona jest na zbiorowości indywidualnych gospodarstw rolnych o pow. 1 ha, opierających się na rodzinnej sile roboczej. Rozbita jest na dwa podokresy: transformacji postkomunistycznej w latach 90. oraz po roku 2002, tj. okresie prawie pokrywającym się z akcesją do UE. W pierwszym zarysował się proces powstawania rolnictwa dualnego, kiedy gospodarstwa rodzinne stworzyły dwie zbiorowości: gospodarstw silnie związanych z rynkiem, większych i modernizujących się (profesjonalnych – 1/3 ogółu) oraz drobnych, ekstensywnych i produkujących głównie na samozaopatrzenie (quasi-chłopskich – 2/3). W drugim – funkcjonowanie i przekształcenia gospodarstw dokonują się pod wpływem WPR. Możliwości modernizacji wykorzystują przede wszystkim gospodarstwa profesjonalne; proces ten przebiega klasycznie. Specyficzne są natomiast mechanizmy funkcjonowania dość stabilnej grupy gospodarstw quasi-chłopskich, niezależnych od rynku, posiadających pozarolnicze dochody i rolnicze bezpieczeństwo socjalne. Gospodarstwa te są oryginalnym produktem zatrzymanej kolektywizacji i zahamowanej modernizacji w okresie PRL, postkomunistycznej transformacji, a obecnie podwójnie kontrolowanej modernizacji.

**Słowa kluczowe:** polskie rolnictwo rodzinne, specyficzna ewolucja, rolnictwo dualne, gospodarstwa profesjonalne, gospodarstwa quasi-chłopskie

<sup>1</sup> Autorka jest pracownikiem naukowym Instytutu Rozwoju Wsi i Rolnictwa PAN.

## WPROWADZENIE

Rolnictwo rodzinne, oparte na gospodarstwach rodzinnych jako społecznej formie organizacji produkcji, to tylko jedna z form rolnictwa we współczesnym świecie. Bertrand Hervieu i François Purseigle [2009] wskazują na rozbitcie rolniczego świata na formy organizacji produkcji, niemające ze sobą nic wspólnego, należące jakby do różnych społecznych rzeczywistości. Trzy główne typy społecznych form organizacji produkcji w rolnictwie grupują się wokół trzech haseł-słów kluczowych: „gospodarstwo” (*la ferme*), „przedsiębiorstwo” (*la firme*) oraz „przeżycie” (*la subsistence*). Każdy z tych głównych typów ma różne odmiany. W krajach rozwiniętych w rolnictwie rodzinnym istnieją gospodarstwa chłopskie, rodzinne gospodarstwa nowoczesne, spółki i przedsiębiorstwa rodzinne<sup>2</sup>. Każdy z tych podtypów ma inne cele i racjonalności funkcjonowania. I te różne formy gospodarstw rodzinnych, dużych i małych, zaawansowanych technologicznie i bez mała prymitywnych, są albo podstawą utrzymania rodziny, albo tylko podtrzymania rodzinnych sentymentów.

Rolnictwo rodzinne w Polsce miało szczególną drogę rozwoju, co odnosi się nie tylko do dalekiej przeszłości, lecz także XX wieku. Wtedy bowiem jego przekształcenia dokonywały się według dwóch zasadniczo różnych wzorów: duńskiego oraz sowieckiego<sup>3</sup>. Specyfika modelu duńskiego wynika z jego oparcia się na gospodarstwach rodzinnych<sup>4</sup>.

Przyjmuję tu założenie, że specyficzna klasa zjawisk społeczno-ekonomicznych, zwanych „gospodarstwa rodzinne”, **jest współcześnie wielorako zróżnicowana, a ich aktualna kondycja i funkcjonowanie zależy od trzech grup czynników: ciężaru przeszłości, projektów na przyszłość oraz szeroko pojętych aktualnych**

<sup>2</sup> Te typy gospodarstw zostały wyróżnione ze względu na różne układy takich ich cech, jak: kapitał produkcyjny, logika zarządzania, siła robocza, autokonsumpcja, status prawny. Szerzej na ten temat [Halamska 2014].

<sup>3</sup> Michel Sivignon wyróżnia w rozwoju europejskiego rolnictwa trzy modele: angielski (ograniczający się w zasadzie do Wysp Brytyjskich), duński (który upowszechnił się w różnych wariantach w Europie kontynentalnej) oraz sowiecki, zbudowany w Związku Radzieckim, importowany do Europy Środkowej. Ostatnia próba jego wdrożenia miała miejsce w Portugalii po tzw. Rewolucji Goździków [por. Sivignon 1992–1993].

<sup>4</sup> Claude Servolin [1989] rekonstruuje ten model. Wskazuje, że powstał on w Danii już w XVIII wieku, po oczyszczaniu chłopów. Pojawiają się wtedy także początki interwencji publicznej w rolnictwie: długoterminowe i niskoprocentowane kredyty, udzielane przez powołany do tego bank publiczny sprawiają, że chłopci szybko stają się właścicielami ziemi. Wprowadzone zostaje także obowiązkowe szkolenie rolników: najpierw na poziomie podstawowym, a od lat 70. XIX wieku – obowiązkowe i permanentne kształcenie młodych rolników. Koniec tegoż wieku przynosi także reorientację produkcyjną gospodarstw w kierunku intensywnej produkcji zwierzęcej na zewnętrzne rynki: Niemiec i W. Brytanii. Wymaga to organizacji gospodarstw rolnych: poziomej (organizacje związkowe i spółdzielczość) oraz pionowej: poszczególnych branży produkcyjnych. Servolin stwierdza, że cechą charakterystyczną tego modelu jest stała obecność państwa, które politycznie, administracyjnie i finansowo wspiera rolnictwo. Duński model oddziaływania na rolnictwo jest zarazem prototypem nowoczesnej polityki rolnej państwa, modelem wdrażanym potem w Europie północnej, zachodniej, środkowej. Jego podstawowe zasady podziela także wspólna polityka rolna (WPR) UE. Model sowiecki [Sivignon 1992–1993] opiera się na nieprywatnych, wielkoobszarowych gospodarstwach rolnych, w których rolnicy mieli status pracowników najemnych. Specyficzna jest także – poprzez państwowe stacje maszynowe

**uwarunkowań.** Ich prototypem jest gospodarstwo chłopskie, ale gospodarstwa rodzinne są kategorią szerszą niż gospodarstwa chłopskie. Rolnictwo rodzinne i gospodarstwo rodzinne to zjawiska społeczne bardzo trudne do zdefiniowania, co podkreślają wszyscy ich badacze. Uniwersalna definicja gospodarstwa rodzinnego nie istnieje, gdyż rolnictwo rodzinne i gospodarstwa rodzinne są zjawiskami „długiego trwania”, efektem różnie przebiegającej ewolucji, a ich współczesne ogromne zróżnicowanie wynika także z obecnego zróżnicowania gospodarek i społeczeństw, poziomu rozwoju rolnictwa, odmiennych typów ładu społeczno-politycznego. Świadczy to zarazem o ogromnej plastyczności gospodarstw rodzinnych, ich ogromnej zdolności akomodacji w różnych systemach gospodarczych oraz społeczno-politycznych.

Przyjmuję, że gospodarstwo rodzinne odpowiada **rolniczej jednostce produkcyjnej, w której własność, zarządzanie i praca są ściśle powiązane z rodziną** [Lamarche 1992]<sup>5</sup>. Ta definicja jest szersza niż np. definicja w *Encyklopedii agrobiznesu*, która definiuje gospodarstwo rodzinne jako *samodzielną jednostkę produkcyjną, gdzie podstawowe czynniki produkcji należą do właściciela (głowy rodziny), który wypełnia funkcje kierownicze; praca wykonywana jest głównie przez właściciela i jego rodzinę; własność i zarządzanie przekazywane są z pokolenia na pokolenie; gospodarstwo domowe nie jest oddzielone od jednostki produkcyjnej, a wynikiem gospodarowania jest dochód* [EA 1998]<sup>6</sup>, która wyklucza z obserwowanego zbioru jednostki nieosiągające dochodu. Nawiązując do wyżej sformułowanej, ogólnej definicji gospodarstwa rodzinnego i przekładając ją na język masowej statystyki, na której będziemy się opierać, gospodarstwa rodzinne to prywatne, indywidualne gospodarstwa rolne<sup>7</sup>, które – tu dodamy ważną ich cechę definicyjną – posługują się przede wszystkim rodzinną siłą roboczą.

– mechanizacja rolnictwa. Formalnie rzecz biorąc, istniały dwa rodzaje gospodarstw: kolchozy (gospodarstwa spółdzielcze) i sowchozy (gospodarstwa państwowe). Obydwa ich typy były w podobny sposób włączone w gospodarkę centralnie planowaną i funkcjonowały według dualnej, socjalno-produkcyjnej racjonalności. Gospodarstwa rodzinne istniały w formie szczątkowej (jak np. w rumuńskich Karpatach, gdzie ukształtowanie powierzchni uniemożliwiało stworzenie gospodarstw wielkoobszarowych lub w postaci drobnych gospodarstw przyzagrodowych, bardzo powszechnych na Węgrzech).

<sup>5</sup> Na ogół zawsze, gdy podejmowane są próby stworzenia bardziej precyzyjnej definicji, tracą one cechy uniwersalności. Jak np. rozbudowana definicja Andrew Erringtona i Ruth Gasson [1993], mówiąca nie tylko o takich cechach, jak rodzinna własność gospodarstwa i używanego w procesie produkcji kapitału oraz rodzinnej siły roboczej, lecz także przekazywanie gospodarstwa z pokolenia na pokolenie, połączenie posiadania gospodarstwa z zarządzaniem nim, istnienie rodzinnych więzi, łączących członków gospodarstwa oraz połączenie gospodarstwa rolnego z gospodarstwem domowym. Ponadto często zjawisko „gospodarstwo rodzinne”, sposób jego definiowania, opisu, a zwłaszcza przypisywanych mu funkcji nie jest wolne od wartościowania. Można je znaleźć też u tak znanych teoretyków gospodarki rodzinnej (chłopskiej) jak Marthy Stronge [2008] czy Jan Douve van der Ploeg [2008]. Istniejące definicje statystyczne czy formalnoprawne też bardzo często mają ukryte założenia polityczne.

<sup>6</sup> Warto odnotować, że pojęcie „gospodarstwo rodzinne” pojawiło się stosunkowo niedawno w polskim piśmiennictwie naukowym. Nie definiuje go jeszcze *Encyklopedia ekonomiczno-rolnicza* [1984], odsyłając do hasła „gospodarka chłopska”. W roku 1988 wprowadza go Franciszek Tomczak w tytule swojej książki: *Gospodarka rodzinna w rolnictwie. Teraźniejszość i przyszłość*, a w 1989 – autorka tekstu [Halamska 1989].

<sup>7</sup> Posługuję się tu pojęciem indywidualnego gospodarstwa rolnego, które GUS od 1988 roku definiuje jako gospodarstwo o obszarze 1 ha i więcej użytków rolnych.

## 1. DŁUGIE TRWANIE

Francuski historyk Marc Bloch twierdził, że na podstawie struktury agrarnej można odtworzyć historię kraju lub regionu. W przypadku polskich gospodarstw wpływ historii politycznej i społecznej jest bardzo czytelny co najmniej od XVI wieku, kiedy to kształtowały się zasady gospodarki folwarczno-pańszczyźnianej I Rzeczypospolitej. Jej podmiotami były folwarki szlacheckie, bazujące na pracy pańszczyźnianej. Podstawą tej gospodarki była uprawa zbóż, których zbiory eksportowano na Zachód<sup>8</sup>. Przypomnijmy, że były to początki tworzenia się gospodarki światowej, a ta gospodarka – jak dokumentuje to Witold Kula [1983] – zadecydowała o „wypchnięciu” Polski na gospodarcze peryferie Europy, a później – świata. Ten anachroniczny system społeczno-ekonomiczny i polityczny, zwany demokracją szlachecką, uniemożliwiał powstawanie i rozwój gospodarki chłopskiej także dlatego, że chłop był pozbawiony obywatelskiej podmiotowości, zaś idea „uobywatelnienia” chłopów pojawia się dopiero u schyłku I Rzeczypospolitej, w Konstytucji 3 Maja<sup>9</sup>.

Drugim okresem, do dziś ciężącym na kondycji rolnictwa rodzinnego w Polsce jest okres zaborów, trwający ponad 120 lat. W moim przekonaniu podkreślić tu trzeba kilka elementów. Po pierwsze, późne lub bardzo późne uwłaszczenie chłopów zostało dokonane na ziemiach polskich a) przez państwa zaborcze, b) w różnych okresach oraz c) wg różnych zasad<sup>10</sup>. Trzeba przy tym pamiętać, że wiek XIX w Europie to okres powstawania państw narodowych. Henri Mendras [1995] wskazuje na znaczenie chłopów w tym procesie: idea narodu, która rozwijała się w Europie zachodniej od XVIII wieku związana jest ze stabilnym, wolnym chłopstwem: jest lud, który ma własny język i ziemię, a więc może stworzyć naród, który od innych oddzielony jest granicami i tych granic, zakreślających jego stan posiadania, chciałby bronić<sup>11</sup>. Polska jest w tym czasie podzielona między trzy wielonarodowościowe imperia i to one przynoszą wolność chłopom. Wyraźniejszy sygnał istnienia narodowej świadomości polskich chłopów przynosi dopiero wojna 1920 roku. Po wtóre, ziemie polskie, należąc do trzech wielkich imperiów, znajdują się na ich peryferiach. Ponadto – są częściami znacznie różniących się organizmów państwowych: o odmiennych systemach gospodarczych, porządkach prawnych, skali represyjności porządków politycznych. Decyduje to o ich odmiennym rytmie rozwoju gospodarczego, postępach

<sup>8</sup> W tkwiącym w potocznej świadomości twierdzeniu, że Polska była w owym czasie „spichlerzem Europy”, jest ogromna i niczym nieuzasadniona przesada. Jak podaje Jan Sowa ([www.historia.focus.pk/polska/sarmackie-mity-spichlerz-europy-1385](http://www.historia.focus.pk/polska/sarmackie-mity-spichlerz-europy-1385), pobrane 29.08.2014), na przełomie XVI i XVII wieku Europa konsumowała ok. 240 mln ton zboża. W tym czasie maksymalny eksport polskiego zboża przez Gdańsk wynosił 1,2 – 1,4 mln ton. Na początku XVIII wieku, po wyniszczających Polskę wojnach w XVII wieku spadł on do 0,6 mln ton.

<sup>9</sup> Ustawa Rządowa uchwalona 3 maja 1791 r.

<sup>10</sup> W zaborze pruskim dokonano się ono w latach od 1808 (ziemie włączone do Prus) do 1823 (Wielkie Księstwo Poznańskie), w zaborze austriackim rozpoczęło się w 1848 roku i trwało 10 lat, w zaborze rosyjskim w roku 1861 (ziemie włączone do Rosji), a w 1864 roku (Królestwo Kongresowe). Zasady uwłaszczenia, także w ramach jednego zaboru, były nieco odmienne w zależności od statusu ziem.

<sup>11</sup> Warto tu też pamiętać o analizie Barringtona Moore’a jr. [1983], pośrednio dotyczącej tego problemu, a traktującej o agrarnej bazie demokracji i dyktatury.

modernizacji rolnictwa, wdrażaniu zdobyczy pierwszej rewolucji rolniczej<sup>12</sup>. Widoczne jest ono w Wielkim Księstwie Poznańskim, prawie nieobecne – w *Priwislanskim Kraju* czy Galicji. Ślady tych przynależności, choć coraz słabsze, są ciągle widoczne w rozłogach pól, rodzaju agrarnego rozdrobnienia, organizacji zagród oraz urządzeniu budynków gospodarczych. Wiek XIX w Europie jest zarazem okresem powstawania struktur otaczających gospodarstwa: organizacji rolniczych (kółek rolniczych), kas zapomogowo-pożyczkowych, spółdzielni, partii chłopskich. Można powiedzieć, że to okres, kiedy rolnictwo chłopskie przekształca się w nowoczesny system społeczno-ekonomiczny. Różne początki tego procesu widoczne są także na ziemiach polskich.

Lata 1919–1948 – mimo kryzysu lat trzydziestych oraz wojny – to w sumie czas sprzyjający rolnictwu rodzinnemu: jest to bowiem czas reform rolnych. Ich przebieg i losy są jednak bardzo wymowne. Reforma rolna, zapowiedziana uchwałą sejmową w 1919 roku, zostaje ustawowo potwierdzona 15 lipca 1920 roku, w momencie bolszewickiej ofensywy na Polskę. W praktyce jednak, na skutek sprzeczności zasad reformy (częściowe odszkodowanie dla byłych właścicieli) z uchwaloną w 1921 roku Konstytucją gwarantującą prawa własności, reforma ta nie była wdrażana. Następną, dość precyzyjnie określającą zasady jej realizacji w różnych regionach i typach gospodarstw, uchwalono w końcu 1926 roku, znowelizowano w 1933 roku. Do wybuchu II wojny światowej rozparcelowano prawie 2,6 mln ha między bezrolnych i małorolnych chłopów; prawie 1/3 gruntów pozostała ciągle w gospodarstwach wielkoobszarowych. W Polsce tego okresu, mimo dualnego w istocie kształtu rolnictwa, zaczął się – przede wszystkim w Wielkopolsce – upowszechniać tzw. model duński: towarowych gospodarstw chłopskich, współtworzących spółdzielczo-stowarzyszeniową infrastrukturę otoczenia gospodarstwa. Idee tego modelu rolnictwa krzewiły – nawiązujące do duńskich wzorów – uniwersytety ludowe. Wszystkie organizacje otaczające rolnictwo, na czele z licznymi chłopskimi partiami politycznymi, współtworzyły „infrastrukturę” agraryzmu: ideologii gloryfikującej ludzi uprawiających ziemię i proponującej ład społeczny, którego są oni społeczną bazą. Opisy takiego ładu społecznego spotykamy w pismach Władysława Grabskiego<sup>13</sup>, a znakomitą rekonstrukcję typu idealnego świadomości i osobowości chłopów ukształtowanych przez agraryzm i jego instytucje – w sławnym *Młodym pokoleniu chłopów* Józefa Chałasińskiego. Okres reform rolnych zamyka radykalna reforma rolna z 6 września 1944 roku<sup>14</sup>: parcelująca lub „uspołeczniająca” na ziemiach dawnych 9707 majątków ziemskich na obszarze 3,5 mln ha. W latach 1944–1948 rozparcelowano wtedy między chłopów jedynie 1,2 mln ha ziemi, z reszty tworząc Państwowy Fundusz Ziemi (PFZ). Na Ziemiach Północnych i Zachodnich rozdzielono dalsze 5,0 mln ha. Wpływ tej radykalnej reformy rolnej (likwidującej duże towarowe gospodarstwa i ziemiaństwo jako warstwę) na gospodarstwa chłopskie był znikomy: przeciętny obszar gospodarstwa chłopskiego rośnie o 0,4 ha: z 5 ha w roku 1938 do 5,4 ha w 1950 roku.

<sup>12</sup> Przyjmuję tu – za [Regnauld i in. 2012] koncepcję trzech rewolucji rolniczych: w XVIII wieku, zieloną rewolucję w połowie XX wieku oraz trwającą obecnie trzecią rewolucję – biotechnologiczną.

<sup>13</sup> Por. na ten temat np. [Sieliwończyk 1983].

<sup>14</sup> Na mocy dekretu Polskiego Komitetu Wyzwolenia Narodowego.



## 2. ZATRZYMANA KOLEKTYWIZACJA, ZAHAMOWANA MODERNIZACJA

Następne 40 lat, okres od 1948 roku do 1989 roku, był wielokrotnie opisywany, także ze względu na swoją specyfikę w Europie Środkowej: polityka ówczesnych władz wobec rolników stała się podstawą fenomenu, nazywanego wówczas „polską drogą do socjalizmu”. Jego cechy specyficzne zakodowane są w takich tytułach opracowań jak: *Marxisme et l'agriculture* Jerzego Tepichta [1973], *From Repressive Tolerance...* Krzysztofa Gorlacha [1989], *...potęgą jest i basta* Bohdana Cywińskiego [1981], *Les paysans contre l'Etat* Marie-Claude Maurel [1989], by przykładowo wymienić. Okres ten jest zróżnicowany, a rozpoczyna się represyjną forsowną kolektywizacją, trwającą do 1956 roku. Okres ten nie tyle był znaczący dla skolektywizowania rolnictwa (tj. ustanawiania gospodarstw kolektywnych, z których większość po ustaniu represji rozpadła się), ile dla zniszczenia zrębów instytucjonalnego modelu duńskiego, stworzonych w okresie międzywojennym. Duże, towarowe gospodarstwo rodzinne stało się szykanowanym gospodarstwem kułackim, organizacje (stowarzyszenia) rolnicze przestały istnieć, tzw. bitwa o handel zniszczyła handel prywatny, a rozwijającą się w okresie międzywojennym spółdzielczość – praktycznie upaństwowiono. Powstała w wyniku tzw. zjednoczenia ruchu ludowego partia chłopska – ZSL – straciła samodzielność i podmiotowość. Ponadto, na skutek reformy podziału terytorialnego państwa i ustanowieniu gromad w miejsce istniejących gmin – zerwane zostały lokalne sieci społeczne i zniszczone wiejskie autorytety. Był to okres represji wobec chłopów, kiedy przez przymus fizyczny i obciążenia ekonomiczne państwo dążyło do zniszczenia gospodarki rodzinnej w rolnictwie. Zatrzymanie po 1956 roku forsownej kolektywizacji nie zmieniło reguł ekonomicznej eksploatacji chłopskiego rolnictwa chłopskiego, które sfinansowało zasadnicze koszty uprzemysłowienia kraju<sup>15</sup>.

Gospodarka chłopska, co oczywiste, także się zmieniała. Po 1956 roku rozpoczął się powolny proces jej modernizacji, a jej *koncepcja polegała na tym, by zachować potencjał produkcyjny indywidualnej wytwórczości rodzinnej, a jednocześnie podporządkować go centralistycznym metodom kierowania całą gospodarką. Koncepcja ta uwikłana była od początku w sprzeczności i dlatego prowadziła, jak się wydaje, do tego, co (...) określiliśmy mianem „zahamowanej modernizacji* [Kochanowicz 1988, s. 85). Ta ułomna modernizacja była przede wszystkim modernizacją techniczną, zorientowaną na wzrost plonów i zapewnienie minimalnego dostępu do maszyn i przemysłowych środków produkcji. Nie pozwalała ona ani na powiększanie obszaru gospodarstw, ani na ich specjalizację. Był to *wzrost bez rozwoju*, jak syntetycznie

<sup>15</sup> Według Szczepańskiego [Szczepański 1973 – MH] podmiotowa rola chłopów w procesach zmiany społecznej wynika przede wszystkim z liczebności warstwy chłopskiej i typowych dla wsi procesów demograficznych, umożliwiających utrzymanie i regenerację struktur społeczeństwa. Przez swoją liczebność chłopowie mieli zasadniczy wpływ na procesy odbudowy kraju, zaludniania miast czy osadnictwa na Ziemiach Zachodnich. (...) Ich wkład w finansowanie industrializacji jest trudny do przecenienia. Dostawy obowiązkowe nie tylko rozładowały problem żywienia narodu, lecz pozwalały władzy ludowej na kalkulacje niskich – w oparciu o ceny żywności – kosztów utrzymania i lokowanie zasadniczych środków finansowych państwa w wielkie budowy socjalizmu [Szafraniec 2002].

ujął to Waldemar Kuczyński [1981]. Znaczna część siły roboczej odpłynęła jednak z przeludnionego rolnictwa rodzinnego, choć pozostała w gospodarstwach: to chłopo-robotnicy. Poprzez dochody z pracy poza rolnictwem, rolnictwo rodzinne uzyskało dodatkowe środki finansowe na inwestycje i konsumpcję. Po 1970 roku polityka państwa wobec rolnictwa rodzinnego uległa zmianie: zniesiono system obowiązkowych dostaw, co mogło stać się podstawą specjalizacji gospodarstw, zwiększono pulę przemysłowych środków produkcji dla rolnictwa rodzinnego, uruchomiono linie kredytowe oraz stworzono program tzw. gospodarstw specjalistycznych. One zaś tworzyły forpocztę rodzinnego rolnictwa towarowego; w Polsce zwykło się je nazywać gospodarstwami farmerskimi. Ta korzystniejsza dla rolnictwa rodzinnego polityka, mimo iż ciągle faworyzowała tzw. rolnictwo uspołecznione (PGR i RSP), załamała się w drugiej połowie lat siedemdziesiątych.

W czasie gdy na zachodzie Europy dokonywała się II rewolucja rolnicza, PRL ustanawiała reguły obecności rolnictwa rodzinnego w gospodarce centralnie planowanej i społeczeństwie socjalistycznym. Reguły te nie były stałe, precyzyjnie określone, w każdej sytuacji mogły ulec zmianie, co jest typowe w państwie prerogatywnym. Cechą przestrzeni, w której gospodarstwa rodzinne funkcjonowały, była niepewność: mogła być poszerzana lub redukowana w zależności od woli centrum politycznego. Niepewna była własność ziemi i trwałość gospodarstw rodzinnych (indywidualnych). Zgodnie z pierwszą, podstawową zasadą funkcjonowania realnego socjalizmu gospodarka chłopska została poddana wszechogarniającej kontroli. Kontroli państwa podlegał obszar gospodarstwa, dostęp do środków produkcji, skup produktów rolnych, kredyt, a nawet – przez system obowiązkowych dostaw – struktura produkcji gospodarstwa. Intrygująca jest zatem sprawa funkcjonowania tej gospodarki, zasad jej obecności w gospodarce socjalistycznej. Przekonująca jest tu analiza Jerzego Wilkina [1988], który odrzuca dość powszechnie podzielaną w tym czasie hipotezę subsumcji gospodarki chłopskiej<sup>16</sup>, i wykorzystując teorię adaptacji systemów, twierdzi, że następuje wtopienie gospodarki chłopskiej w gospodarkę socjalistyczną<sup>17</sup>. Zgadając się z tą hipotezą, twierdzę nawet, że pod koniec lat osiemdziesiątych gospodarka chłopska była w symbiozie z socjalistyczną gospodarką niedoboru [Halamska 1999]. Nie tylko sytuacja wszechogarniającej kontroli, lecz także sytuacja niedoboru, permanentnych braków w znaczący sposób wpływała na mechanizmy funkcjonowania gospodarstw rodzinnych, zachowania rolników, miejsce rolnictwa rodzinnego w społeczeństwie. W zasadniczy bowiem sposób wypaczała ona funkcjonowanie mechanizmu konkurencji: to rolnicy (u politycznego administratora) rywalizowali o środki produkcji rolnej, a nie ich producenci

<sup>16</sup> Co oznacza podporządkowanie gospodarce socjalistycznej przy zachowaniu cech znacznej odrębności.

<sup>17</sup> Zakłada przy tym, że gospodarka socjalistyczna jest systemem sztucznym, chłopska – naturalnym. *W wyniku adaptacji systemów następuje przechodzenie od stanu systemowej niejednorodności do stanu systemowej homogeniczności. Jest to warunkiem wewnętrznej stabilności i rozwoju systemu. Tym mechanizmem, który spełnia rolę przekaźnika bodźców i energii, jest zjawisko, które w ogólnej teorii systemów określa się jako sprzężenie zwrotne (feedback). Jaki system bądź podsystem zdominuje, zależy od siły oddziaływania i sprawności adaptacyjnej uczestniczących w tym procesie układów. Jedno jest pewne, że żaden z nich nie pozostaje bez zmiany* [Wilkin 1988, s. 22].

o rolników. Z drugiej strony, to odbiorcy (konsumenci) konkurowali o produkty, nie zaś rolnicy (poprzez jakość czy sposób dostawy) o konsumentów.

Taka sytuacja wykształciła specyficzną racjonalność funkcjonowania większości gospodarstw. Niemal wszystkie były gospodarstwami (w różnym co prawda stopniu) towarowymi, co było efektem chronicznie niezaspokojonego popytu na każdą w zasadzie żywność w gospodarce niedoboru. Od strony zbytu była to sytuacja komfortowa dla producentów rolnych, eliminująca zasadę konkurencyjności z ich mechanizmów funkcjonowania. Niedobory na rynku (tak środków produkcji, jak i artykułów konsumpcyjnych) oraz dodatkowe środki finansowe płynące do gospodarstw rodzinnych wpływały na akumulację w gospodarstwach. Była ona silnie uwarunkowana względami społecznymi i tylko częściowo podporządkowana racjonalności produkcyjno-ekonomicznej gospodarstw. Posiadanie trudnych do zdobycia środków produkcji – przede wszystkim maszyn – stawało się w jakimś sensie celem samym w sobie; kwestia ich racjonalnego wykorzystania w procesie produkcji – sprawą drugoplanową, na co wskazywała słaba efektywność wykorzystania środków trwałych. Oznaczało to, że inwestycje tylko w części amortyzowały się ekonomicznie, w sferze produkcji. W części amortyzacja ta miała charakter społeczno-psychologiczny: poczynione inwestycje ograniczały niepewność, owocowały większym poczuciem autonomii, służyły do odtworzenia lub tworzenia społecznego statusu. Tak więc w czasie, gdy na Zachodzie następowało uekonomicznienie mechanizmów funkcjonowania gospodarstw rodzinnych, w Polsce zachodził proces odwrotny – ich specyficznego uspołeczniania: funkcjonowanie i reprodukcja gospodarstw rodzinnych ulegała „urodzinnianiu”. Gospodarowanie w wielu przypadkach stawało się sposobem życia, a nie procesem ekonomicznym. Jednym słowem – gospodarstwa rodzinne zaadaptowały się do gospodarki socjalistycznej, co oznaczało także, że ich mechanizmy funkcjonowania stały się specyficzne, i jak się wkrótce okazało – mało przydatne w otwartej gospodarce rynkowej.

### **3. POSTKOMUNISTYCZNA TRANSFORMACJA: „OPRESYJNA WOLNOŚĆ”<sup>18</sup>?**

W 1988 roku w Polsce istnieje ok. 2 200 tys. indywidualnych gospodarstw rolnych. To w większości gospodarstwa drobne i bardzo drobne: ponad połowa (53,5%) nie przekracza 5 ha, w przedziale 5–15 ha mieści się 40,5%, tylko 6% ma obszar ponad 15 ha. Jednocześnie, jak pokazują analizy sposobów funkcjonowania tych gospodarstw, tylko 1/5 można zaliczyć do typu chłopskiego, samozaopatrzeniowego; 4/5 ma dość gęste relacje z istniejącym wówczas rynkiem, a większość tych gospodarstw dąży racjonalności typowej dla gospodarstw-przedsiębiorstw. Skalę zależności tych gospodarstw od tzw. gospodarki socjalistycznej pokazał w całej rozciągłości proces adaptacji rolnictwa rodzinnego do gospodarki rynkowej, kiedy musiały ulec korekcie wszystkie zdeformowane mechanizmy ich funkcjonowania. Był to proces bardzo brutalny, gdyż odbywał w okresie liberalnej transformacji całej gospodarki. Była to sytuacja, kiedy:

<sup>18</sup> Odwołuję się tu oczywiście do artykułu Krzysztofa Gorlacha i Zygmunta Seregi *From Repressive Tolerance to Oppressive Freedom: Polish Family Farms in Transition* [1993].



- państwo (choć tylko na krótki okres) wycofuje się ze wsparcia i ochrony własnego rolnictwa: PSE (wskaźnik subsydiowania producenta) spada z 28% w latach 1986–1988 do 9% w roku 1989, -13% w roku 1990, -3% w roku 1991. Jednocześnie gospodarka otwiera się a napływ produktów rolnych i żywności jest niekontrolowany;
- pojawia się silna (i nielojalna: w 1990 PSE w rolnictwie UE wynosi prawie 40%, w Polsce -13%!) konkurencja zagranicznej żywności: rośnie import produktów rolnych (tylko w 1991 roku o 130%), spada eksport; od 1992 roku do końca lat 90. saldo obrotu artykułami rolno-spożywczymi staje się ujemne;
- rozpada się system instytucji obsługi rolnictwa: lawinowo upadają powszechne na wsi spółdzielnie kółek rolniczych (SKR), świadczące usługi mechanizacyjne, oraz lokalne Gminne Spółdzielnie „Samopomoc Chłopska” – zaopatrujące wieś w środki produkcji i konsumpcji oraz skupujące płody rolne, rozpada się spółdzielczość ogrodnicza etc.;
- na skutek transformacji gospodarka wypycha część chłoporobotników z powrotem do gospodarstw, a jednocześnie nie przyjmuje odpływu siły roboczej z rolnictwa. Owocuje to wzrostem zatrudnienia w rolnictwie rodzinnym, wzrostem bezrobocia na wsi, spadkiem – zwłaszcza pod koniec dekady – realnych dochodów rolniczych<sup>19</sup>.

Rolnicy doświadczają „opresyjnej wolności”, na co reagują w sposób polityczny: serią zorganizowanych chłopskich protestów<sup>20</sup>, nie będąc jednak przedmiotem represji. Mało cenione przez rolników, jak zresztą i analityków tego okresu – ekonomistów i socjologów – są przedsięwzięcia państwa (co prawda mało spójne i niepodporządkowane jakiemuś przyszłemu modelowi), tworzące nowe otoczenie rolnictwa; infrastrukturę dla rolnictwa nowoczesnego. Powoli powstają bowiem:

- nowe instytucje, mające stać się instrumentami interwencji państwa: w 1990 roku Agencja Rynku Rolnego, w 1992 – Fundusz Oddłużenia i Restrukturyzacji Rolnictwa (od 1994 – ARiMR), w 1992 roku – Agencja Własności Rolnej Skarbu Państwa (od 2003 roku – Agencja Nieruchomości Rolnych). Powstaje także
- system socjalnych zabezpieczeń i pomocy społecznej rolnikom. W 1990 roku uchwalona zostaje ustawa o ubezpieczeniu społecznym rolników. Ten specjalny, bardzo korzystny dla rolników i domowników pracujących w gospodarstwie system, którego operatorem staje się KRUS, w zdecydowanej większości finansowany jest z budżetu państwa i pochłania większość środków, przeznaczonych na rolnictwo. Także wprowadzony w 1992 roku
- powszechny system podatkowy nie obejmuje dochodów z produkcji rolnej (z wyjątkiem wyszczególnionych działów specjalnych). Rolnicy płacą tylko tzw. podatek rolny.

W efekcie oddziaływania tych czynników rozpoczyna się proces zmian rodzinnego rolnictwa w Polsce. W sposób żywiołowy, choć z udziałem i przyzwoleniem państwa, powstaje nowe rolnictwo dualne, czego pierwszym widocznym wskaźnikiem są zmiany w strukturze gospodarstw: „pustoszejący środek” (szybki ubytek gospodarstw

<sup>19</sup> Okres ten nie jest jednorodny; jego szczegółowa charakterystyka, wraz z podziałem na fazy, i dokumentacja statystyczna znajduje się w [Halamska i in. 2003].

<sup>20</sup> Por. na ten temat [Foryś 2008].

5–15 ha), stabilizacja grupy gospodarstw drobnych oraz silny wzrost gospodarstw większych (por. tab. 2). Szybki wzrost udziału tych największych gospodarstw oraz widoczna koncentracja ziemi jest w tym okresie skutkiem prywatyzacji państwowego sektora rolnictwa. Zasady i geografia prywatyzacji sprzyjają przede wszystkim powstawaniu nowych gospodarstw (niekoniecznie rodzinnych), w znacznie mniejszym stopniu – powiększaniu już istniejących. Drugim wskaźnikiem dychotomizacji rolnictwa są zmiany sposobów i celów gospodarowania, czego wskaźnikiem jest przede wszystkim stosunek gospodarstw rodzinnych do rynku.

Transformacja postkomunistyczna rozpoczyna w Polsce „koniec chłopów”: proces typowy dla rozwiniętych gospodarek rynkowych i (z)modernizowanego rolnictwa. W Polsce przebiega on w sposób specyficzny: obok „odrodzinnienia” części gospodarstw (przede wszystkim gospodarstw większych typu przedsiębiorstwa rodzinne), co dokumentuje Krzysztof Gorlach [2001; 2009], a później Alina Sikorska [2014]<sup>21</sup>, znacznie lepiej widoczny jest proces pozornej reperytyzacji. Wskazuje na nią wiele faktów: rosnąca liczba pracujących w rolnictwie, rezygnacja lub ograniczenie kontaktów z rynkiem etc. Badania panelowe, przeprowadzone w latach 1988 oraz 2001 dokumentują<sup>22</sup>:

- bardzo wyraźny spadek udziału gospodarstw silnie powiązanych z rynkiem (typu przedsiębiorczego), które przechodzą albo do typu chłopsko-samozaopatrzeniowego, albo wyczekują, zasilając typ przejściowy; nikły natomiast jest dopływ do typu przedsiębiorczego z gospodarstw typu chłopskiego i przejściowego; duży wzrost gospodarstw typu chłopskiego, samozaopatrzeniowego;
- umacnianie się części gospodarstw przedsiębiorczych, znacznie powiększających powierzchnię i umacniających swoje związki z rynkiem; wiele z nich to niedysyjsze gospodarstwa specjalistyczne;
- wzrost udziału gospodarstw typu przejściowego i silny typ samozaopatrzeniowego, chłopskiego; u wielu z nich następuje zmniejszanie obszaru, spadek intensywności gospodarowania i komercjalizacji produktów<sup>23</sup>;

<sup>21</sup> Gorlach analizuje tu sposób wejścia w posiadanie gospodarstwa (dziedziczenie lub nie), korzystanie z pracy najemnej i odrobku, korzystanie z kredytów. Sikorska stwierdza, że całym kompletem definicyjnych cech nie może się legitymować wiele polskich gospodarstw rodzinnych. Gospodarstwa bowiem korzystają z dzierżaw ziemi, posługują się kredytem, powstają nie tylko na drodze dziedziczenia, korzystają z najemnej siły roboczej czy nie zapewniają pracy wszystkim członkom rodziny. Najwięcej jednak z tego zbioru eliminuje niespełnienie kryterium przynoszenia rodzinie dochodów z produkcji rolnej.

<sup>22</sup> Autorami tych badań byli: Marie-Claude Maurel, Huques Lamarche oraz Maria Halamska. Szczegółowa analiza dynamiki znajduje się w ich wspólnej książce: *Rolnictwo rodzinne w transformacji postkomunistycznej. Anatomia zmiany* [Halamska i in. 2003].

<sup>23</sup> Huques Lamarche, autor tej części analizy tak komentuje tę sytuację: *Ta analiza ewolucji sposobu funkcjonowania gospodarstw (...) ukazuje upadek względnie dobrze prosperującego rolnictwa rodzinnego, jaki dokonał się w ciągu niespełna 13 lat. (...) Dokonała się marginalizacja więcej niż dwóch trzecich gospodarstw. Byłoby zupełnie logiczne przypuszczać, że tej ewolucji towarzyszyć będzie głęboka zmiana stosunku do dziedziczenia gospodarstw* [Halamska i in. 2003, s. 65]. Tak przebiegał ten proces we Francji, gdzie absorpcja uwalnianej siły roboczej przez przemysł następowała łagodnie. W Polsce – jak stwierdza – nic podobnego się nie dzieje, drobni rolnicy są świadomi braku takich perspektyw.

- różnicowanie się (rozchodzenie się) strategii rolników wobec ziemi, które zależą od typu prowadzonego gospodarstwa<sup>24</sup>;
- zwiększenie zasobów pracy w części gospodarstw; są to przede wszystkim gospodarstwa mniejsze<sup>25</sup>.

W istocie rzeczy okres postkomunistycznej transformacji to zarysowanie się nieodwracalnie rozchodzących się trajektorii ewolucji gospodarstw, proces dualizacji rolnictwa rodzinnego, którego podstawą jest przede wszystkim charakter związków z rynkiem: ok. 1/3 gospodarstw to gospodarstwa związane z rynkiem, modernizujące się lub mające szanse na modernizację; ok. 2/3 to drobne gospodarstwa marginalizujące się, z których większość zmierza do modelu chłopskiego, samozaopatrzeniowego. *Szefowie tych wycofanych z rynku gospodarstw uważają, że żyją jak chłopci, lecz w rzeczywistości podstawowe ich dochody pochodzą spoza rolnictwa. Gospodarstwo rodzinne zapewnia status społeczny szefowi gospodarstwa i członkom jego rodziny, którzy tu znaleźli schronienie. Lecz czy ci gospodarze, którzy zredukowali rozmiary produkcji, uproszcili system upraw, zarzucili produkcję zwierzęcą, są jeszcze rolnikami? Czy jest to ciągle chłopski sposób gospodarowania, który charakteryzował te gospodarstwa jeszcze dziesięć lat temu, gdy rodzina „rolnicza” przestaje ciągnąć zyski z pracy w gospodarstwie, a nawet zaprzestaje produkcji na własne potrzeby? Zgoda na utrzymywanie się z dochodów socjalnych i życie w gospodarstwie-widmie jest bardzo dalekie od reguł tradycyjnej etyki chłopskiej* [Halamska i in. 2003, s. 100]. To właśnie te specyficzne reguły funkcjonowania takich gospodarstw skłaniają do nazwania ich gospodarstwami quasi-chłopskimi, a ich użytkowników – quasi-chłopami. Pojawienie się i ciągle trwanie tych zbiorowości stało się dla mnie podstawą sformułowania tezy o „innym końcu chłopów” w Polsce<sup>26</sup>.

#### 4. MODERNIZACJA (PODWÓJNIE) KONTROLOWANA I JEJ EFEKTY

Nowy, dynamiczny i przewidywalny etap przemian następuje w momencie urealnienia się wejścia Polski do Unii Europejskiej, gdyż przed rolnictwem pojawia się model, w kierunku którego powinno się ono przekształcać: europejski model rolnictwa. Jest on – co okaże się wkrótce – ruchomym celem: wypracowany w okresie produktywistycznym, odpowiadający na potrzeby społeczeństwa przemysłowego, w okresie postproduktywistycznym, w społeczeństwie postindustrialnym musi ulec zmianie. Kierunek zmian modelu wyznacza paradygmat rozwoju zrównoważonego, z którym pojawiają się dwie koncepcje: rolnictwa wielofunkcyjnego oraz rolnictwa zrównoważonego. Nie zmienia

<sup>24</sup> Marie-Claude Maurel, autorka tej części analizy stwierdza, że *typ chłopski zdominowały logiki zwijania lub konserwacji rodzinnych zasobów gruntowych, podczas gdy w gospodarstwach funkcjonujących wg modeli przedsiębiorczych były to strategie akumulacji lub oczekiwania na możliwość jej realizacji. Natomiast w gospodarstwach należących do typu przejściowego, który eksponuje sytuację mobilności tej grupy, odnajdujemy dużą różnorodność modeli gruntowych* [tamże, s. 98].

<sup>25</sup> *Bezrobocie ukryte „zadomowilo się” przede wszystkim w gospodarstwach typu chłopskiego, gdzie prawie wszystkie gospodarstwa (96%) legitymują się ogromnie wysokimi wskaźnikami zatrudnienia. Bardzo wysokie nakłady siły roboczej mają także gospodarstwa typu przejściowego...* [tamże, s. 77].

<sup>26</sup> Szeroko analizując tę kwestię w tekście: *A Different End of the Peasants?* [2004].

się natomiast bardzo istotna rola państwa: jednak zamiast państwa i jego aktywnej roli w modernizacji rolnictwa (efekt globalizacji) istnieje teraz Unia Europejska i jej wspólna polityka rolna, podzielona na tzw. filary. Państwo polskie staje się bardzo ważnym decydem, ale drugiej kategorii: to ono dokonuje operacjonalizacji celów cząstkowych, co ma wpływ na sposób osiągania celu głównego. Modernizacja rolnictwa rodzinnego jest procesem (podwójnie) kontrolowanym. Kontrola przebiegu procesu zmiany jest wielopoziomowa: przez przyjęcie tzw. *acquis communautaires*, wynegocjowane kwoty niektórych produkcji, środki finansowe, krajowe zasady wdrożenia tej polityki. Od momentu akcesji (2004) środki pojawiają się sposób regularny i przewidywalny; z jednej strony, w znaczący sposób poprawiają dochody rolników (I filar), z drugiej – pozwalają na strukturalizowaną i kontrolowaną modernizację gospodarstw (II filar; PROW ze środkami podzielonymi na zadania<sup>27</sup>). Tu właśnie znaczna rola przypada państwu, gdyż ono wybiera zadania i definiuje kryteria otrzymywania środków, co oznacza zarazem, że proces ten nabiera charakteru politycznego w wąskim rozumieniu: racjonalność zmiany społeczno-ekonomicznej niejako automatycznie zostaje podporządkowana racjonalności służącej istniejącemu w danym momencie układowi sił politycznych.

Prawie wszystkie gospodarstwa indywidualne to gospodarstwa rodzinne w socjologicznym sensie tego terminu. Niewiele z nich, przede wszystkim największe, bazuje na stałej najemnej sile roboczej, warunkującej ich funkcjonowanie. Najemna siła robocza występuje we wszystkich tu wyróżnionych typach gospodarstw, jednak jej znaczący udział jest zauważalny dopiero w grupie gospodarstw największych, powyżej 50 ha. Ponieważ kategoria „gospodarstwo rodzinne”, uwzględniająca także charakter siły roboczej, nie istnieje w masowej statystyce, analiza zostanie przeprowadzona na danych dla kategorii „gospodarstwa indywidualne”, która prawie w całości pokrywa się tu z gospodarstwem rodzinnym.

TABELA 1. Gospodarstwa rodzinne a gospodarstwa indywidualne w 2010 roku

TABLE 1. Family and private farms in 2010

	Gospodarstwa indywidualne razem	Obszar gospodarstwa (w ha)			
		1–5	5–15	15–50	50 <
N gospodarstw w tys.	1651,2	955,3	500,7	171,6	24,3
N gospodarstw prowadzących produkcję w tys.	1480,2	790,0	497,0	168,9	24,3
Stosunek rodzinnej siły roboczej do siły najemnej	1:27	1:50	1:40	1:21	1:2
Gospodarstwa	~1460 tys. rodzinne różnych typów				~30 tys. PR

Legenda: PR – przedsiębiorstwo rolne

Źródło: Opracowanie własne na podstawie [GUS 2012].

Source: Own calculations based on data from the National Statistical Office [2012].

<sup>27</sup> Są one nieco inne w każdym okresie finansowania. I tak np. okresie 2007–2013 Polska wybrała 22 spośród 43 możliwych do wyboru działań; 40% środków przeznaczono na rozwój rolnictwa, 32% na poprawę stanu środowiska naturalnego, 20% na poprawę jakości życia, 5% na realizację programu LEADER. Szczegółowa analiza Rowińskiego [2008] wskazuje, że rozdysponowanie ponad 1/4 środków ma charakter transferów socjalnych.

Jak przebiegają zmiany rolnictwa rodzinnego w tym okresie? Ekonomiści śledzą tu przede wszystkim zmiany zasobów czynników produkcji oraz wzajemnych relacji między nimi. Te zasoby to przede wszystkim ziemia: areał ok. 14 mln ha użytków rolnych przez całe 10-letnie nie ulega zmianom<sup>28</sup>; następuje spadek zatrudnienia w rolnictwie i według obliczeń Izaśława Frenkla jest on znaczny, choć pracujących w rolnictwie jest ciągle bardzo dużo<sup>29</sup>, co powoduje, że przeciętna produktywność

TABELA 2. Zmiany gospodarstw indywidualnych powyżej 1 ha UR  
TABLE 2. The change in the structure of private farms over 1 ha

	Lata		
	1990	2002	2012
Indywidualne gospodarstwa rolne			
N gospodarstw w tys.	2137,5	1951,7	1476,7
Użytki rolne w tys. ha	13 400	14 461	13 520
UR ha/gospodarstwo	6,3	7,4	9,2
Struktura obszarowa w %			
1–5 ha	52,5	58,8	52,8
5–15 ha	41,3	31,3	33,6
15 < ha	6,1	10,0	13,6
Użytki rolne w %			
1–5 ha	23,1	19,1	14,7
5–15 ha	56,7	36,2	31,6
15 < ha	20,2	44,6	53,7
Dynamika zmian: ubytek (-); wzrost (+)		1990–2002	2002–2012
Gospodarstwa ogółem		-15,5 tys. rocznie -0,8 pp rocznie	-47,5 tys. rocznie -3,2 pp rocznie
1–5 ha		0 pp rocznie	-4,7 pp rocznie
5–15 ha		-3,7 pp rocznie	-2,3 pp rocznie
15 < ha		+4,3 pp rocznie	+0,26 pp rocznie
Pracujący (AWU) w indywidualnych gospodarstwach rolnych			
Pracujący w rolnictwie	1990	2003	2012
– w tys. osób pełnozatrudnionych		2497	1960
– w % pracujących ogółem		18,3	12,6
– w tys. osób pełnozatrudnionych na wsi		2301	1797
– w % pracujących na wsi		43,7	29,6
Dynamika zmian: ubytek (-); wzrost (+)		2003–2012	
– w tys. osób		-63 tys. rocznie	
– w % pracujących ogółem		-0,6 pp rocznie	
– w tys. osób na wsi		-56 tys. rocznie	
– w % pracujących na wsi		-1,4 pp rocznie	

Źródło: Opracowanie własne na podstawie [Baer-Nawrocka, Poczta 2014 oraz Frenkel 2014].

Source: Own calculation based on studies of [Baer-Nawrocka, Poczta 2014 and Frenkel 2013].

<sup>28</sup> Pojawia się tu pewna interpretacyjna trudność: w 1988 areał UR w gospodarstwach indywidualnych wynosi 13 537 tys. ha, w 2002 roku – 14 260 tys. ha, w 2012 roku 13 520 tys. ha [za: Baer-Nawrocka, Poczta 2014].

<sup>29</sup> Wśród specjalistów nie ma przy tym zgody ani co do liczby zatrudnionych w rolnictwie, ani rysujących się tendencji w zatrudnieniu. Frenkel, opierając się na danych BAEL, wskazuje na – przytoczony wyżej – spadek zatrudnienia. Baer-Nawrocka i Poczta, opierając się na stanie zatrudnienia na koniec każdego roku, mówią o wzroście zatrudnienia: z 2 109 tys. w 2003 roku do 2 378 tys. w 2012 roku, co stanowi 113% pracujących w roku 2003.



pracy jest niska; struktura kapitału wskazuje na inwestycje, gwarantujące ukierunkowanie na wzrost intensywności produkcji.

Analiza dynamiki gospodarstw rolnych w okresie 2002–2012 zdaje się potwierdzać hipotezę postawioną na przełomie wieków, a po dziesięciu latach transformacji postkomunistycznej: hipotezę o postępującej dualizacji polskiego rolnictwa rodzinnego. Choć zmiany te zachodzą w nieco innym rytmie, ich kierunek się nie zmienia.

**Po pierwsze**, sama liczba gospodarstw ulega dość szybkiej redukcji: tempo zmian w okresie 2002–2012 jest znacznie szybsze niż w okresie 1990–2002. W okresie 1990–2002 przeciętnie rocznie ubywa ok. 15 tys. gospodarstw, w okresie 2002–2012 – ok. 47 tys. Sukcesywnie zwiększa się udział gospodarstw większych, gdzie także postępuje koncentracja ziemi. Tendencje te znakomicie ilustrują badania Instytutu Ekonomiki Rolnej i Gospodarki Żywnościowej. *W badanych wsiach pomiędzy rokiem 2000 a 2011 rokiem liczba gospodarstw zmniejszyła się o 15,2%. Stosunkowo najsilniej proces ten uwidocznił się w zbiorze jednostek o obszarze od 10 do 15 ha, w którym ubywało więcej niż co trzecie gospodarstwo oraz w grupie od 5 do 10 ha, gdzie dotyczyło to co piątego gospodarstwa. Zwraca przy tym uwagę fakt, że zdecydowanie więcej zmian w strukturze obszarowej gospodarstw odnotowano w okresie 2005–2011 niż w pięcioleciu 2000–2005, co potwierdza tezę, że efekty integracji z UE i wsparcia uruchomionego w ramach WPR oddziaływały stymulująco na uaktywnienie przemian strukturalnych w rolnictwie* [Sikorska 2013 s. 23]. Najbardziej dynamicznie rozwijają się gospodarstwa powyżej 15 ha, ponieważ rośnie ich udział w strukturze gospodarstw, przeciętna powierzchnia oraz użytkowany przez nie obszar gruntów. Sikorska [tamże] wskazuje na dwie przyczyny tych zmian: narastającą konkurencję w rolnictwie, stwarzającą presję na powiększanie skali produkcji oraz położenie względem terenów zurbanizowanych i chłonnych rynków pracy, obszarów tzw. gospodarki przedsiębiorczej<sup>30</sup>.

TABELA 3. Dynamika zmian w gospodarstwach różnych typów

TABLE 3. The pace of change in the structure of farms and working in farms

Wzrost przeciętnego obszaru gospodarstwa w okresie 2002–2012 2002 = 100		Dynamika pracujących w gospodarstwach w okresie 2005–2010 2005 = 100			
grupa obszarowa	dynamika	grupa obszarowa	razem pracujący	wyłącznie w gospodarstwie	także poza gospodarstwem
Ogółem >1 ha		Ogółem >1 ha	92	89	100
1–5 ha	108	1–5ha	82	86	77
5–15 ha	100	5–20 ha	95	89	113
15–50 ha	156	20–50 ha	102	98	130
>50 ha	183	>50 ha	127	121	167

Źródło: Opracowanie własne na podstawie [Baer-Nawrocka, Poczta 2014 oraz Frenkel 2013].

Source: Own calculation based on studies of [Baer-Nawrocka, Poczta 2014 and Frenkel 2013].

Spadek pracujących w okresie 2003–2013 – opierając się na danych BAEL – jest dość wolny i wynosi tylko ok. 0,6 punktu procentowego rocznie; wśród zatrudnio-

<sup>30</sup> Na temat typów gospodarki wiejskiej por. [Marini, Mooney 2006; Halamska 2013].

nych na wsi stanowi to jednak ubytek 1,4 punktu procentowego rocznie. Zmiany te zachodzą w odmienny sposób w różnych typach gospodarstw, wskazując nie tylko na odmienną dynamikę zmian, lecz przede wszystkim na ich odmienną racjonalność funkcjonowania. Ilustruje to tempo zmian powierzchni gospodarstw oraz zatrudnienia w gospodarstwach różnych wielkości. Uwagę zwracają gospodarstwa większe: znacznie zwiększając przeciętny obszar, zwiększają także zatrudnienie, przy czym tempo wzrostu obszaru zdaje się być silniejsze niż wzrost pracujących. Gospodarstwa te zwiększają także kapitał produkcyjny, czego wskaźnikiem jest wykorzystanie środków PROW przeznaczonych na modernizację gospodarstwa.

**Po wtóre**, na istnienie odmiennych trajektorii zmian w różnych grupach gospodarstw wskazuje także ich cel funkcjonowania, którego wskaźnikiem jest skala komercjalizacji produkcji. Jeśli jako wskaźnik odmiennych sposobów gospodarowania przyjmiemy produkcję skierowaną na rynek, to wyraźną orientację rynkową ma nieco więcej niż połowa gospodarstw rodzinnych. Rynkowa orientacja nasila się przy tym w gospodarstwach obszarowo większych, gdzie zdecydowana ich większość (70–80%) przeznaczają do sprzedaży co najmniej 3/4 swojej produkcji. Jednocześnie prawie co trzecie gospodarstwo ma orientację przede wszystkim samozaopatrzeniową, to znaczy funkcjonuje albo poza rynkowymi wymogami, albo mają one na jego funkcjonowanie bardzo mały wpływ. Wśród gospodarstw drobnych, w przedziale 1–5 ha, takich gospodarstw jest prawie połowa. Jak wynika z przytaczanej już analizy Sikorskiej, gospodarstwa te różni także sam sposób komercjalizacji produkcji. W rolnictwie rodzinnym dominują obecnie dwie formy jej zbytu: obrót bezpośredni oraz sprzedaż dla przemysłu przetwórczego. Zbyt produkcji w gospodarstwach drobnych to przede wszystkim sprzedaż bezpośrednia: obrót sąsiedzki oraz targowiskowy. Gospodarstwa duże i towarowe zbywają swoją produkcję zakładom przetwórczym, które coraz częściej odbierają produkty rolne bezpośrednio w gospodarstwach. Tak więc także *dominacja tych dwóch form upłynniania wytworów indywidualnego rolnictwa przede wszystkim odzwierciedla jego dychotomię. Z jednej strony są to niskotowarowe jednostki produkujące głównie na samozaopatrzenie, a z drugiej strony profesjonalne gospodarstwa dążące do uzyskania najbardziej stabilnej pozycji na rynku produktów rolnych* [Sikorska 2013, s. 39]. Taką pozycję zapewnia m.in. kontraktacja produkcji oraz posiadanie stałych odbiorców. Także te formy powiązań między odbiorcami wiążą się z typem gospodarstwa i skalą jego produkcji: w grupie obszarowej 1–5 ha stalego odbiorcę miało ok. 11% gospodarstw, w gospodarstwach większych niż 50 ha – 49%. Procesy integracji pionowej z agrobiznesem zachodziły więc przede wszystkim w gospodarstwach większych. *Uwzględniając, że charakter kontaktów rynkowych stanowi czynnik, który wyróżnia profesjonalnych producentów rolnych z ogółu użytkowników gospodarstw rolnych, w analizie procesów powiązań rolników z rynkiem szczegółowo zanalizowano zbiorowość rolników, którzy:*

- posiadali stałe kontakty rynkowe w formie umów kontraktacyjnych bądź sprzedawali produkty rolnicze systematycznie temu samemu odbiorcy,
- wchodzili w skład grup producentów rolnych,
- prowadzili działalność rolniczą, która stanowiła dominujące źródło utrzymania rodziny oraz główne miejsce aktywności zawodowej osoby kierującej pracami w gospodarstwie. (...) W badanej w 2011 roku zbiorowości użytkowników gospodarstw rolnych

około 26% spełniało opisane wyżej kryteria [Sikorska, tamże s. 61]. Przeniesienie tych szacunków na zbiorowość wszystkich gospodarstw indywidualnych oznacza, że w 2012 roku w Polsce istniało ok. 400 tys. „profesjonalnych” gospodarstw rolnych.

TABELA 4. Podstawowe charakterystyki gospodarstw indywidualnych powyżej 1 ha prowadzących produkcję rolną w 2010 roku

TABLE 4. Basic characteristics of private farms of over 1 ha engaged in agricultural production in 2010

Cecha	Obszar gospodarstwa (w ha)				
	razem	1–5	5–15	15–50	>50
Liczba gospodarstw w tys.	1480,2	790,0	497,0	168,9	24,3
Struktura w %	100,0	53,6	32,4	10,8	1,4
Dochody głównie rolnicze (> 50% z rolnictwa) w % gospodarstw	34,1	13,6	48,5	80,3	83,5
Wskaźnik rolniczości dochodów	100	39	162	247	230
Gospodarstwa prowadzące produkcję rolną w %	89,6	82,7	99,2	98,4	99,9
Gospodarstwa prowadzące chów zwierząt gospodarskich w %	61,4	49,8	78,9	78,6	57,9
Rocznych jednostek pracy (AWU) na gospodarstwo	1,24	0,91	1,48	1,93	2,30
Pracujący wyłącznie w rolnictwie na gospodarstwo	1,6	1,34	1,82	2,28	1,89
Wskaźnik nadwyżki siły roboczej	100	119	94	97	– 113
Wskaźnik dynamiki siły roboczej	100,3	92,5	113,3	122,5	167,1
Nie ma sprzedaży bezpośredniej	41,5	37,4	43,4	51,4	60,9
Sprzedaż produkcji >75% produkcji gospodarstwa	52,3	44,6	56,8	70,7	80,9
Samozaopatrzenie >75% produkcji gospodarstwa	29,3	41,4	19,9	4,2	0,0
Wskaźnik prorynkowości	100	83	277	500	610
Gospodarstwa korzystające ze środków PROW w %	8,81	1,91	9,48	29,03	58,54
Wskaźnik modernizacji	100	22	75	229	565
Absorpcja rodzinnej siły roboczej w tys. / %: tys. osób	3547,0 tys.	50,0	40,8	7,4	1,8
tys. AWU	1745,3 tys.	39,5	47,9	10,2	2,4
Typy gospodarstw rodzinnych		Quasi-chłopskie	Przejściowe	Nowoczesne gospodarstwa – przedsiębiorstwa rodzinne	PRolne

Legenda: Wskaźniki pokazują w procentach różnice w stosunku do przeciętnej dla kraju (razem=100). I tak, rolniczość dochodów – więcej niż 50% dochodów z rolnictwa; nadwyżki siły roboczej – różnica między stale pracującymi wyłącznie w gospodarstwie a przeciętną AWU; dynamika pracujących: w latach 2005–2010; prorynkowość – różnica między gospodarstwami prawie wyłącznie produkującymi na rynek a prawie wyłącznie na samozaopatrzenie; modernizacja – odsetek gospodarstw korzystających ze środków PROW

Źródło: Opracowanie własne na podstawie [GUS 2012a].

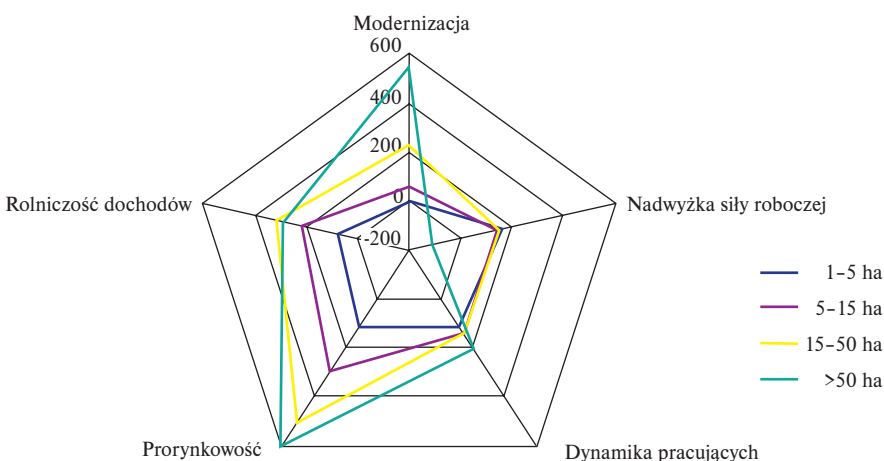
Source: Own calculations based on data from the National Statistical Office [2012a].

Różnice w cechach gospodarstw i sposobach ich funkcjonowania są bardzo wyraźne, co ilustruje tabela 4: każda z wyróżnionych obszarowych grup gospodarstw zdaje się funkcjonować według własnej racjonalności, pełniąc przy tym odmienne funkcje w gospodarce oraz w układach rodzinnych. Dotyczy to przede wszystkim

grup gospodarstw najmniejszych, o obszarze 1–5 ha i gospodarstw dużych o obszarze większym niż 15 ha.

Gospodarstwa drobne, w przedziale 1–5 ha, to gospodarstwa produkujące przede wszystkim na samozaopatrzenie. Tu tylko ok. 3% gospodarstw to „gospodarstwa profesjonalne” w przyjętym przez Sikorską znaczeniu. Ale też są to gospodarstwa absorbujące aż połowę (50%) pracujących w rolnictwie, mimo iż w ostatnim okresie (od 2005) następuje tu spadek zatrudnienia. Są to gospodarstwa o niewielkiej skali produkcji, niezbyt intensywne, niewyzywające się jednak ziemi, bo niegdysiejsze przywiązanie do niej zostało teraz wzmocnione/zastąpione możliwościami uzyskania płatności bezpośrednich, traktowanych jako należna renta z tytułu posiadania ziemi. To gospodarstwa pasywne, nietroszczące się o wielkość i intensywność produkcji, niewprowadzające innowacji oraz nieprojektujące dalszego rozwoju. Tylko dla niewielu rodzin stanowią one główne źródło dochodu. Dochody pozarolnicze zapewniają ich użytkownikom dochodową autonomię, co prowadzi do swoistej logiki gospodarowania: ekstensywnego lub wręcz pozorowanego. Bardzo rzadko spotyka się tu też inicjatywy przekształcenia gospodarstwa w wiejskie przedsiębiorstwo, łączące gospodarstwo rolne z inną, nierolniczą działalnością. Ten sposób funkcjonowania upoważnia do nazwania tych gospodarstw **gospodarstwami quasi-chłopskimi. To typ gospodarstwa rolnego w Polsce dominujący liczebnie i udziałowo, gdyż w 2010 roku ma ponadpięćdziesięcioprocentowy udział wśród gospodarstw rolnych prowadzących produkcję rolniczą.**

W opozycji do nich znajdują się gospodarstwa największe; tu powyżej 15 ha. W analizowanym roku 2010 to zaledwie **co ósme gospodarstwo indywidualne w Polsce**. Prawie wszystkie spełniają kryteria gospodarstw profesjonalnych. To gospodarstwa nastawione na masową produkcję rynkową, których właściciele utrzymują się przede wszystkim z rolnictwa, którzy modernizują swoje gospodarstwa,



RYSUNEK 1. Specyfika funkcjonowania różnych typów gospodarstw  
FIGURE 1. Patterns of the functioning of types of family farms

Źródło: Opracowanie własne na podstawie tabeli 4.

Source: Own calculations based on data from the National Statistical Office [2012a].

wykorzystując wsparcie WPR. To zarazem zróżnicowana zbiorowość, w której wyróżnić można **modernizujące się gospodarstwa rodzinne, rodzinne przedsiębiorstwa rolne oraz przedsiębiorstwa rolne** o nierodzinnych cechach i nierodzinnej już racjonalności funkcjonowania.

Przekształcenie podstawowych informacji o gospodarstwach we wskaźniki odchylenia od przeciętnej w syntetyczny sposób obrazują dominujące tendencje, występujące w każdej z grup. Każdy pięciobok, odpowiadający rozkładowi analizowanych cech w danej grupie jest inaczej zdeformowany w stosunku do regularnego pięcioboku, charakteryzującego wszystkie gospodarstwa powyżej 1 ha (rys. 1).

Deformacje pięcioboku grupy gospodarstw 1–5 ha są wyraźnie widoczne: brak modernizacji, słabsza intensywność, niższa prorynkowość, obciążenie zbędną siłą roboczą. Przeciwnie tendencje widoczne są w grupie rodzinnych gospodarstw nowoczesnych oraz przedsiębiorstw rodzinnych: to grupa gospodarstw bardzo silnie zależnych od rynku, o bardzo dużej skłonności do modernizacji, słabo (lub wcale) obciążona zbędną siłą roboczą. Gospodarstwa „przejściowe” mają mieszane cechy, a rodziny je użytkujące w większym stopniu są zależne od gospodarstwa. To gospodarstwa, które produkują na rynek i poszukują zwiększenia dochodów przez intensyfikację. Ich przyszłość jest jednak niepewna, na co wskazuje niski, niższy niż przeciętnie w gospodarstwach powyżej 1 ha, wskaźnik modernizacji.

TABELA 5. Charakterystyki kierowników różnych typów gospodarstw rodzinnych  
TABLE 5. Characteristics of the holders of various types of family farms

Cechy/wskaźniki	Gospodarstwa >1 ha razem Przeciętna cechy = 100%	Grupy obszarowe gospodarstw (w ha)			
		1–5	5–15	15–50	50 i więcej
Odsetek kierowników w wieku >65 lat w %	10,9	12,0	4,1	1,6	2,0
Wskaźnik starości	100	110	38	15	18
Odsetek kobiet wśród kierujących	30,8	39,5	23,0	8,7	11,0
Wskaźnik feminizacji	100	128	75	28	36
„Nowi” w „starych”	83	100	71	60	67
Wskaźnik wymiany pokoleń	83	120	86	72	80
Profesjonalizacja: % kierowników z przygotowaniem rolniczym	46,1	35,0	53,9	70,9	74,1
Wskaźnik profesjonalizacji	100	76	117	154	160
Stosunek pracujących poniżej 530 godzin rocznie do pracujących powyżej 1590 godzin rocznie	163	64	417	1600	1200
Wskaźnik koncentracji kierownika na gospodarstwie	100	39	256	980	736
Kierownicy z wyższym wykształceniem w %	10,0	10,8	8,4	8,8	21,3

Legenda: Wskaźniki pokazują w procentach różnice w stosunku do przeciętnej dla kraju (razem=100). I tak wskaźnik starości – odsetek kierowników w wieku 65 lat i więcej; feminizacji – odsetek gospodarstw kierowanych przez kobiety; wymiany pokoleń – proporcja „nowych” (<10 lat) do „starych” (>21 lat); profesjonalizacji – odsetek kierowników posiadających przygotowanie rolnicze; koncentracji na gospodarstwie rodzinnym – stosunek pracujących na 3/4 etatu i więcej do pracujących na 1/4 etatu

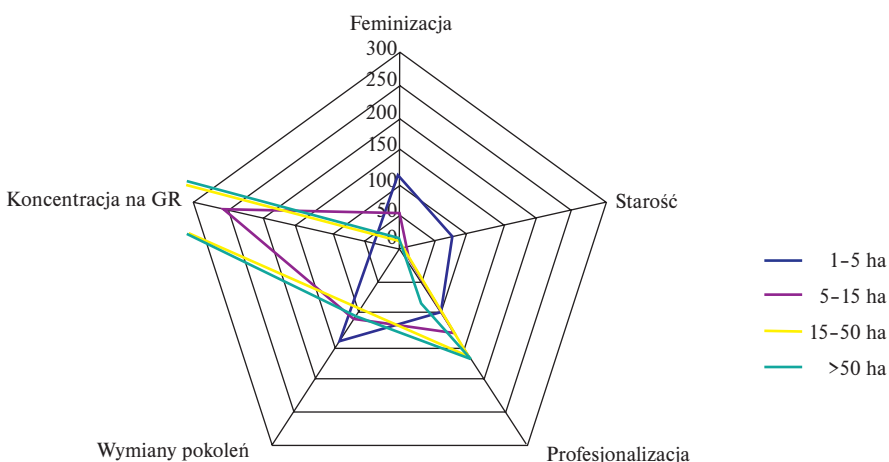
Źródło: Opracowanie własne na podstawie [GUS 2012a].

Source: Own calculations based on data from the National Statistical Office [2012a].



**Po trzecie**, te grupy gospodarstw zdają się realizować odmienne strategie rodzinne, czego wskaźnikiem są cechy kierujących tymi gospodarstwami oraz sposoby kierowania nimi. W grupie gospodarstw quasi-chłopskich znacznie większą rolę niż przeciętnie w polskim rolnictwie odgrywają kobiety oraz osoby starsze czy wręcz stare. Profesjonalizm, mierzony rolniczym przygotowaniem zawodowym kierowników gospodarstw, jest tu niski, bardzo niskie zaangażowanie w gospodarstwo, mierzone czasem wykonywanej w nim pracy. Dobre przygotowanie ogólne, w tym wyższe, wskazuje na osiąganie zawodowej pozycji poza rolnictwem. Jednocześnie jest to grupa, która w przeciągu 10 lat wymieniła aż 1/3 swoich kierowników, więcej niż we wszystkich innych grupach gospodarstw rodzinnych. W moim przekonaniu sygnalizuje to istnienie rodzinnej strategii, opartej na gospodarstwie, które zapewnia rodzinie korzyści inne niż pochodzące z produkcji: bezpieczeństwo i przywileje socjalne. Do dwóch już istniejących wymiarów autonomii: wolności od rynku i braku konieczności utrzymania/wyżywienia rodziny, dołącza się zatem bezpieczeństwo socjalne członków rodziny oraz – dzięki proteście społecznego statusu rolnika – dobrostan psychologiczny.

Po drugiej stronie, w grupie profesjonalizujących się gospodarstw rodzinnych i rodzinnych przedsiębiorstw rolnych, kumulują się cechy przeciwne: tu gospodarstwo jest sprawą dojrzałego mężczyzny, dobrze zawodowo przygotowanego, skoncentrowanego na gospodarstwie rolnym oraz mającego już znaczne doświadczenia w prowadzeniu gospodarstwa. Jest to gospodarstwo silnie związane z rodziną, gdyż stanowi podstawowe źródło jej utrzymania. Rodzina poprzez gospodarowanie zaspokaja swoje materialne potrzeby (zdefiniowane przez społeczeństwo konsumpcyjne) i kieruje się zasadą ich najlepszego zaspokojenia, co przekłada się zapewne na zasadę maksymalizacji dochodów. Jednocześnie zależność ta prowadzi do drugiej



RYSUNEK 2. Zróznicowanie cech kierowników wg typów gospodarstw  
 FIGURE 2. Patterns of characteristics of the holders of various types of family farms

Źródło: Opracowanie własne na podstawie tabeli 5.

Source: Own calculations based on data from the National Statistical Office [2012a].

zależności: zależności od rynku i jego zmiennych wymagań<sup>31</sup>, które – w dalszej kolejności – determinują wewnętrzne mechanizmy jego przekształceń.

## 5. ROLNICTWO DUALNE: STAN PRZEJŚCIOWY CZY DŁUGIE TRWANIE?

Gospodarstwa rodzinne od dwudziestu pięciu lat zmieniają się; te zmiany są wielokrotnie szybsze niż w całym, czterdziestoletnim okresie, poprzedzającym rok 1989. W całym tamtym okresie liczba gospodarstw zmniejszyła się o ok. 14%, co daje dynamikę roczną wynoszącą ok. 0,3 punktu procentowego. Zmiany te prowadzą do dużego zróżnicowania gospodarstw, to zróżnicowanie zaś porządkują dwie rozchodzące się trajektorie: większość gospodarstw sytuuje się na trajektorii schyłkowej, dynamiczna mniejszość – na wstępującej. Warto zauważyć, że trajektoria wstępująca kształtuje grupę nowoczesnych, rynkowych gospodarstw w sposób konwencjonalny, tradycyjny. Wpływ paradygmatu „rozwoju zrównoważonego” nie jest (jeszcze?) widoczny. O wiele bardziej interesująca wydaje się grupa gospodarstw sytuująca się na trajektorii schyłkowej, zwłaszcza grupa gospodarstw quasi-chłopskich. Sposób adaptacji tej zbiorowości w nowych warunkach zawiera – moim zdaniem – elementy innowacyjne. To zbiorowość gospodarstw (rolnych?), która mając socjalne zabezpieczenie, działając w imię zróżnicowanych rodzinnych interesów, produkuje kiedy chce i jak chce. **Gospodarstwa quasi-chłopskie i quasi-chłopi są, moim zdaniem, oryginalnym produktem: zatrzymanej kolektywizacji/zahamowanej modernizacji, postkomunistycznej transformacji i podwójnie kontrolowanej modernizacji.**

Warto rozważyć, na ile jest to grupa trwała, na ile zaś ma ona charakter przejściowy, tym bardziej że jest to grupa liczebnie dominująca w polskim rolnictwie. Jest ona nie tylko produktem przeszłości, lecz także obecnych uwarunkowań. Rozważmy zatem i trzeci element przyjętego w tej analizie założenia: projektów na przyszłość, które mają użytkownicy/właściciele tych gospodarstw oraz politycy, decydujący o polityce rolnej. Użytkownicy tych gospodarstw to – jak już wspomniano – grupa o specyficznych charakterystykach społeczno-demograficznych. Tempo wymiany kierowników gospodarstw, wskazuje, z jednej strony, na strategię zabezpieczenia przyszłości, z drugiej – częstszą niż w innych grupach gospodarstw wymianę spowodowaną śmiercią współmałżonka (por. wskaźnik starości oraz feminizacji). Mimo wyższego wskaźnika starości w tej grupie, to według danych PSR, zamiar przekazania gospodarstwa następcy deklaruje tylko 8% kierowników wobec 11% w grupie 15 ha i więcej. W obydwu grupach, na podobnym poziomie (ponad 80%) następcą

<sup>31</sup> ...ze względu na utrzymujące się nadal duże rozproszenie producentów, rynek produktów rolniczych staje się coraz bardziej rynkiem ich odbiorców. Nabywcy dysponujący z reguły dużym potencjałem materialnym, dyktują warunki zbytu rolnikom, a w sytuacji ogólnie niestabilnej sytuacji ekonomicznej nie są zainteresowani zawieraniem trwałych kontraktów [tamże, s. 53]. Z kolei producenci, zwłaszcza drobniejsi, wykazują niewielkie skłonności do samoorganizacji, która pomagałaby w osiągnięciu parytetowej pozycji na rynku. Członkami grup producenckich, które mają taki potencjał, jest niespełna 2% rolników.

ma być członek rodziny; w zbiorowości gospodarstw quasi-chłopskich większa jest jednak doza niepewności, gdyż tu aż 17% (wobec 11%) gospodarstw nie ma ustalonego następcy. Układa się to w dość spójną trajektorię długiego trwania: już dokonana wymiana kierowników i rzadszy zamiar przekazania gospodarstwa następcy, którego tu trudniej znaleźć niż w grupie gospodarstw większych. Stąd zapewne dość silny wskaźnik ubytku tych gospodarstw, ale też i postępująca racjonalizacja ich struktur: niewielki wzrost przeciętnego obszaru, spadek zatrudnienia. Zasadnicze czynniki dla ich trwania znajdują się zatem w „aktualnej sytuacji”, którą określa kondycja całej gospodarki (przede wszystkim jej możliwość wchłonięcia ukrytego bezrobocia) oraz polityczne decyzje, dotyczące licznych (jak wskazane wyżej) przywilejów socjalnych i fiskalnych. Ponieważ jednak liczni quasi-chłopi są łakomym kąskiem elektoratu dla wielu sił politycznych w Polsce, gospodarstwa quasi-chłopskie nieprędko znikną z wiejskiego krajobrazu.

## BIBLIOGRAFIA

- Baer-Nawrocka A., Pocza W., 2014: Przemiany w rolnictwie, [w:] *Polska wieś 2014. Raport o stanie wsi*, I. Nurzyńska, W. Pocza (red.). Wydawnictwo Naukowe Scholar, Warszawa, s. 85–124.
- Chałasiński J., 1938: *Młode pokolenie chłopów*. Państwowy Instytut Kultury Wsi, Warszawa.
- Cywiński B., 1981: *...potęgą jest – i basta*. Wydawnictwo Krag, Warszawa.
- Encyklopedia agrobiznesu*, A. Woś (red.), 1998: Fundacja Innowacja, Warszawa.
- Encyklopedia ekonomiczno-rolnicza*, 1984: PWRiL, Warszawa.
- Errington A., Gasson R., 1993: *The Family Farm Business*. CAB International, Wallingford.
- Dzun W., 2013: Drobne gospodarstwa w rolnictwie polskim. Próba definicji i charakterystyki. *Więś i Rolnictwo* nr 2, s. 9–27.
- Foryś G., 2008: *Dynamika sporu. Protesty rolników w III Rzeczypospolitej*. Wydawnictwo Naukowe Scholar, Warszawa.
- Frenkel I., 2014: Ludność wiejska, [w:] *Polska wieś 2014. Raport o stanie wsi*, I. Nurzyńska, W. Pocza (red.). Wydawnictwo Naukowe Scholar, Warszawa, s. 27–84.
- Frenkel I., 2013: *Zatrudnienie i struktura zatrudnienia w gospodarstwach rolnych w latach 2005–2010*, Instytut Rozwoju Wsi i Rolnictwa PAN, Warszawa.
- Gorlach K., 2009: *W poszukiwaniu równowagi. Polskie rodzinne gospodarstwa rolne w Unii Europejskiej*. Wydawnictwo Uniwersytetu Jagiellońskiego, Kraków.
- Gorlach K., 2001: *Świat na progu domu*. Wydawnictwo Uniwersytetu Jagiellońskiego, Kraków.
- Gorlach K., 1989: On Repressive Tolerance. *Sociologia Ruralis* nr 1, s. 23–33.
- Gorlach K., Seręga Z., 1993: From Repressive Tolerance to Oppressive Freedom: Polish Family Farms in Transition, [w:] *Post-Communist Poland: From Totalitarianism to Democracy?* J.C. Huther, B. Synak (red.). Nova Science Publisher, Commack, N.Y.
- GUS, 2012: *Rocznik Statystyczny Rolnictwa 2012*. GUS, Warszawa.
- GUS, 2012a: *Charakterystyka gospodarstw rolnych. Powszechny Spis Rolny 2010*. GUS, Warszawa.
- Halamska M., 2014: Współczesne rolnictwo rodzinne: polimorficzna rzeczywistość i mity. *Więś i Rolnictwo* nr 2, s. 25–46.
- Halamska M., 2013: *Wiejska Polska na początku XXI wieku. Rozważania o gospodarce i społeczeństwie*. Wydawnictwo Naukowe Scholar, Warszawa.
- Halamska M., 2004: A Different End of the Peasants? *Polish Sociological Review* nr 3 (147), s. 245–268.
- Halamska M., 1999: Peasants, ownership and Socialism in Poland: Historical and Some Other Reflections, [w:] *Rural Societies under Communism and Beyond*, P. Starosta, I. Kovach, K. Gorlach (red.). Łódź University Press, Łódź, s. 44–53.

- Halamska M., 1989: Gospodarstwo rodzinne a struktury organizacyjne gminy, [w:] *Środowisko gminne*, D. Gałąż (red.). Ludowa Spółdzielnia Wydawnicza, Warszawa, s. 273–299.
- Halamska M., Lamarche H., Maurel M.-C., 2003: *Rolnictwo rodzinne w transformacji postkomunistycznej. Anatomia zmiany*. Instytut Rozwoju Wsi i Rolnictwa PAN, Warszawa.
- Hervieu B., Purseigle F., 2009: Pour une sociologie des mondes agricoles dans la globalisation. *Etudes Rurales* nr 1, s. 177–200.
- Lamarche H., 1992: Wstęp ogólny, [w:] *Rolnictwo rodzinne. Międzynarodowe studium porównawcze. Część I. Rzeczywistość polimorficzna*. IRWiR PAN, Warszawa.
- Kochanowicz J., 1988: Losy gospodarki chłopskiej w niekapitalistycznej próbie modernizacji, [w:] *Gospodarka chłopska w systemie gospodarki socjalistycznej*, J. Wilkin (red.). Wydział Nauk Ekonomicznych UW, Warszawa, s. 62–91.
- Kuczyński W., 1981: *Po wielkim skoku*. PWE, Warszawa.
- Kula W., 1983: *Historia, zacofanie, rozwój*. Czytelnik, Warszawa.
- Marini M.B., Mooney P.H., 2006: Rural economies, [w:] *Handbook of rural studies*. Sage Publications, London, Thousands Oak, New Delhi.
- Maurel M.-C., 1989: *Les paysans contre l'Etat*. Harmattan, Paris.
- Mendras H., 1995: *L'Europe des Européens*. Gallimard, Paris.
- Moore B. jr, 1983: *Les origines sociales de la dictature et de la démocratie*. La Découvert/Maspero, Paris.
- Ploeg van der J.D., 2008: *The New Peasantries: Struggle for Autonomy and Sustainability in an Era Empire and Globalisation*. Earthscan, London–Sterling VA.
- Regnault H., Sartre X.A. de, Regnault-Roger C., 2012: Introduction, [w:] *Les revolutions agricoles en perspective*, H. Regnault, X.A. de Sartre, C. Regnault-Roger (red.). Editions France Agricole, Paris, s. XIII–XXII.
- Rowiński J., 2008: *Program Rozwoju Obszarów Wiejskich na lata 2007–2013. Analiza zatwierdzonej wersji programu i pierwszych lat realizacji*. Instytut Ekonomiki Rolnictwa i Gospodarki Żywnościowej PIB, Warszawa.
- Servolin C., 1989: *L'agriculture moderne*. Ed. Seuil, Paris.
- Sieliwończyk P., 1983: Władysław Grabski: Wieś i rolnictwo na tle solidarystycznej koncepcji narodu, [w:] *Szkice w historii i socjologii polskiej*, K.Z. Sowa (red.). Instytut Wydawniczy PAX, Warszawa.
- Sikorska A., 2014: Dylematy w definiowaniu rodzinnych gospodarstw rolnych. *Zagadnienia Ekonomiki Rolnej* nr 4, s. 31–49.
- Sikorska A., 2013: *Procesy przekształceń strukturalnych w wiejskiej społeczności i chłopskim rolnictwie*. Instytut Ekonomiki Rolnictwa i Gospodarki Żywnościowej PIB, Warszawa.
- Sivignon M., 1992–1993: La diffusion des modeles agricoles: essai d'interpretation des agricultures de l'est et du sud de l'Europe. *Revue Géographique des Pyrenées et du Sud-Ouest*, T. 63, fasc. 2, s. 133–153.
- Stronge M., 2008: *Family Farming. A New Economic Vision*. University of Nebraska Press, Lincoln (pierwsze wydanie 1988 rok).
- Szafranec K., 2002: Polskie residuum systemowe, czyli pytanie o role wsi i chłopów w procesie przemian systemowych, [w:] *Wieś i rolnictwo. Perspektywy rozwoju*. IERiGŻ, IRWiR PAN, SGH, Warszawa.
- Szczepański J., 1973: *Zmiany społeczeństwa polskiego pod wpływem uprzemysłowienia*. Instytut Wydawniczy CRZZ, Warszawa.
- Tepicht J., 1973: *Marxisme et l'agriculture. Le paysan polonais*. Armand Colin, Paris.
- Tomczak F., 1988: *Gospodarka rodzinna w rolnictwie. Teraźniejszość i przyszłość*. PWRiL, Warszawa.
- Wilkin J., 2013: Aksjologia i prakseologia polityki wobec drobnych gospodarstw w Polsce i Unii Europejskiej. *Wieś i Rolnictwo* nr 2, s. 43–54.
- Wilkin J., 1988: Chłopski składnik losów gospodarki socjalistycznej (ze szczególnym uwzględnieniem polskich doświadczeń), [w:] *Gospodarka chłopska w systemie gospodarki socjalistycznej*, J. Wilkin (red.). Wydział Nauk Ekonomicznych UW, Warszawa, s. 7–35.

## **THE SPECIFICITY OF FAMILY FARMING IN POLAND: THE WEIGHT OF BOTH PAST AND PRESENT CONDITIONS**

**Abstract:** The author provides an analysis of family farming in Poland in the period 1990–2012 with special attention on the close links of ownership and the operation of the farm by family members. The weight of various factors are given close attention, including the historical context of the farm, current conditions and future intensions for the farm.

The historical context acknowledges and stresses the importance of the late abolition of serfdom made by the partitioning powers, various agricultural reforms in the period 1919–1944, and the period between 1948–1989 – when family farming was incorporated into deficient centrally planned economy. This latter period saw family farms developing specific mechanisms of functioning, which can be seen two decades later. Analysis of the period 1990–2012 is based on the data of the Central Statistical Office, the present study and other published materials. The data series includes individual farms more than 1 ha, based on family labour.

Separated are two sub-periods: the post-communist transformation period from the early 1990s and a period after 2002 to 2012. The latter almost coincides with the accession to the EU.

In the first period the article outlines the process of creating duality in Polish agriculture. This describes a group of family farms where the household strongly reacted to the market and became larger and modernized (professional – 1/3 of the total) and small, extensive and producing mainly for own consumption (semi-subsistence – 2/3).

In the second period the functioning and the transformation of households taking place under the CAP is examined. Modernisation is primarily seen on the Professional farm. Specific mechanisms can be seen that provide for the fairly stable functioning of semi-subsistence farms, independent of the market, with non-farm incomes and agricultural social security. These farms resisted collectivisation and stopped and hindered modernization in the communist period, and in this post-communist transformation now requires a doubly controlled modernization process.

**Key words:** Polish family farming, a specific evolution, agriculture dual holding professional, quasi-peasant farms