

Antropocen: Wyzwania dla nauk społecznych

Radosław Markowski

Uniwersytet SWPS

&

Polska Akademia Nauk

Warszawa 10mr22

UW

Antropocen

[A] SŁOWNIK A'cenu

Główna idea: Homo Sapiens stał się nową, wpływową siłą naturalną, kreującą system naszej Planety, a w konsekwencji **stał się "czynnikiem geologicznym"**

- Tzw. hipoteza "kreacji natury" mówi: "Już nie jest tak, że my (ludzie) stoimy vis a vis Natury. **My determinujemy co jest Naturą** i co nią będzie w najbliższej przyszłości".
- By była jasność: Antropocen (wyzwania, debata) to coś znacznie więcej niż globalne ocieplenie, "Zielony Ład", zanikanie bioróżnorodności, plastik w oceanach etc. To refleksja nad losem Planety, na której człowiek stał się czynnikiem geologicznym. To ogląd planety z perspektywy tzw. "*critical zones*", owej 6-7 kilometrowej powłoki między poziomem morza a Kosmosem, gdzie Homo Sapiens i jego okrutnie traktowana Przyroda mogą egzystować

Czas: kiedy to się stało?

- **Kiedy:** poszczególni autorzy i dyscypliny widzą to różnie

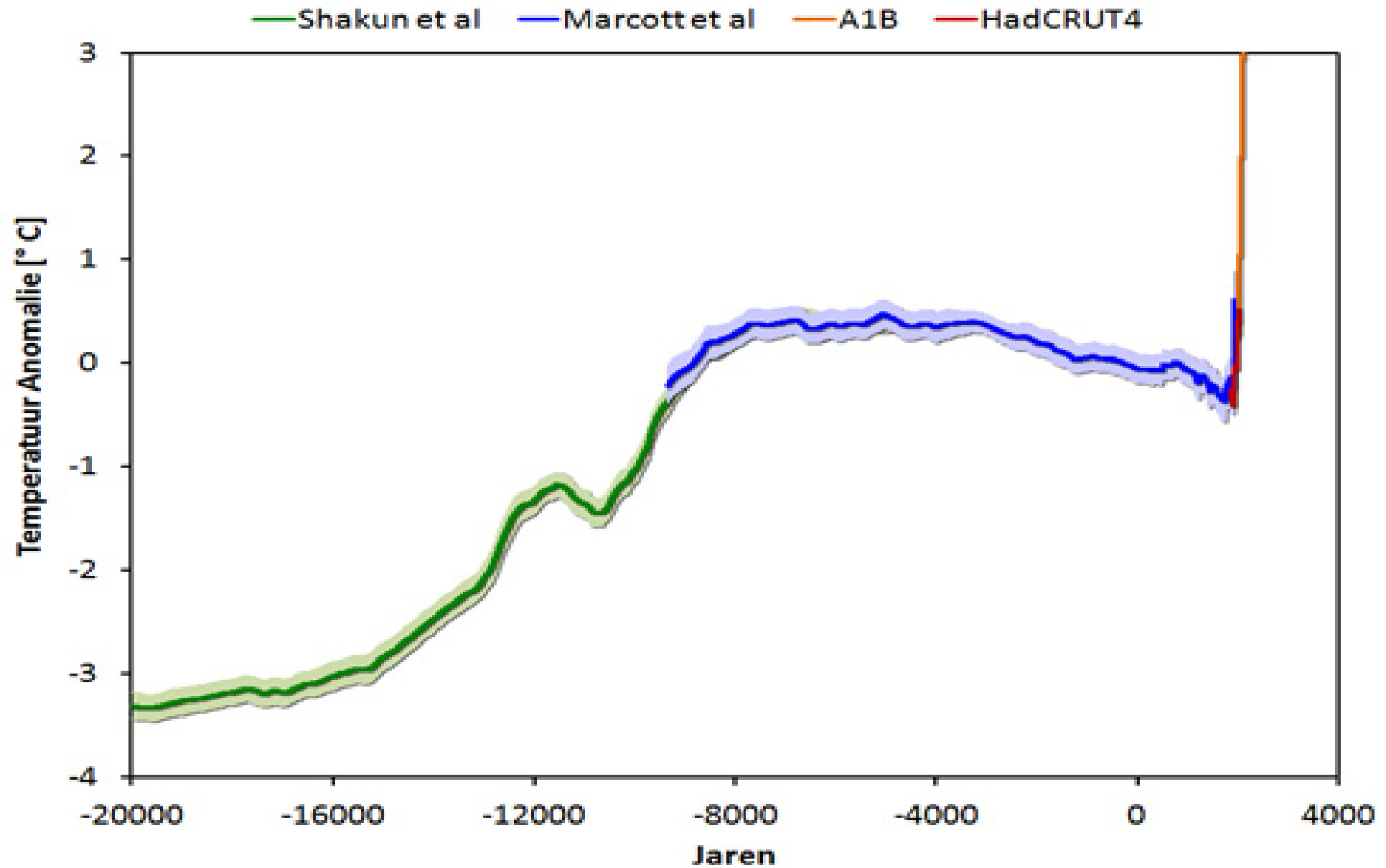
(1) Początki = kilka tysięcy lat temu wraz z rolnictwem jako punkt startu, ale wtedy nie może być mowy o Człowieku jako czynniku geologicznym, jedynie ruszył proces przyśpieszonej ingerencji człowieka w naturę

(2) Stricte A'cene – 2. połowa 18 wieku – maszyna parowa, przemysł, masowa produkcja, kopaliny

(3) *The Great Acceleration* = Dramatyczne przyspieszenie – po II WŚ – 1950. w ostatnich 70 latach ewidentne zmiany geologiczne (dalej → o szczegółach)

- **Wielkie ?:** dlaczego do niedawna milczeliśmy? (dalej → o zaniechaniach)

Temperatura na Planecie



We move earth



316 Gt of sediment (150 km^3)* produced by humans each year

[rivers shift about 22 Gt of sediment by comparison]

*Figure from Cooper et al. 2018
Getty Image: The Palm Jumeirah in Dubai

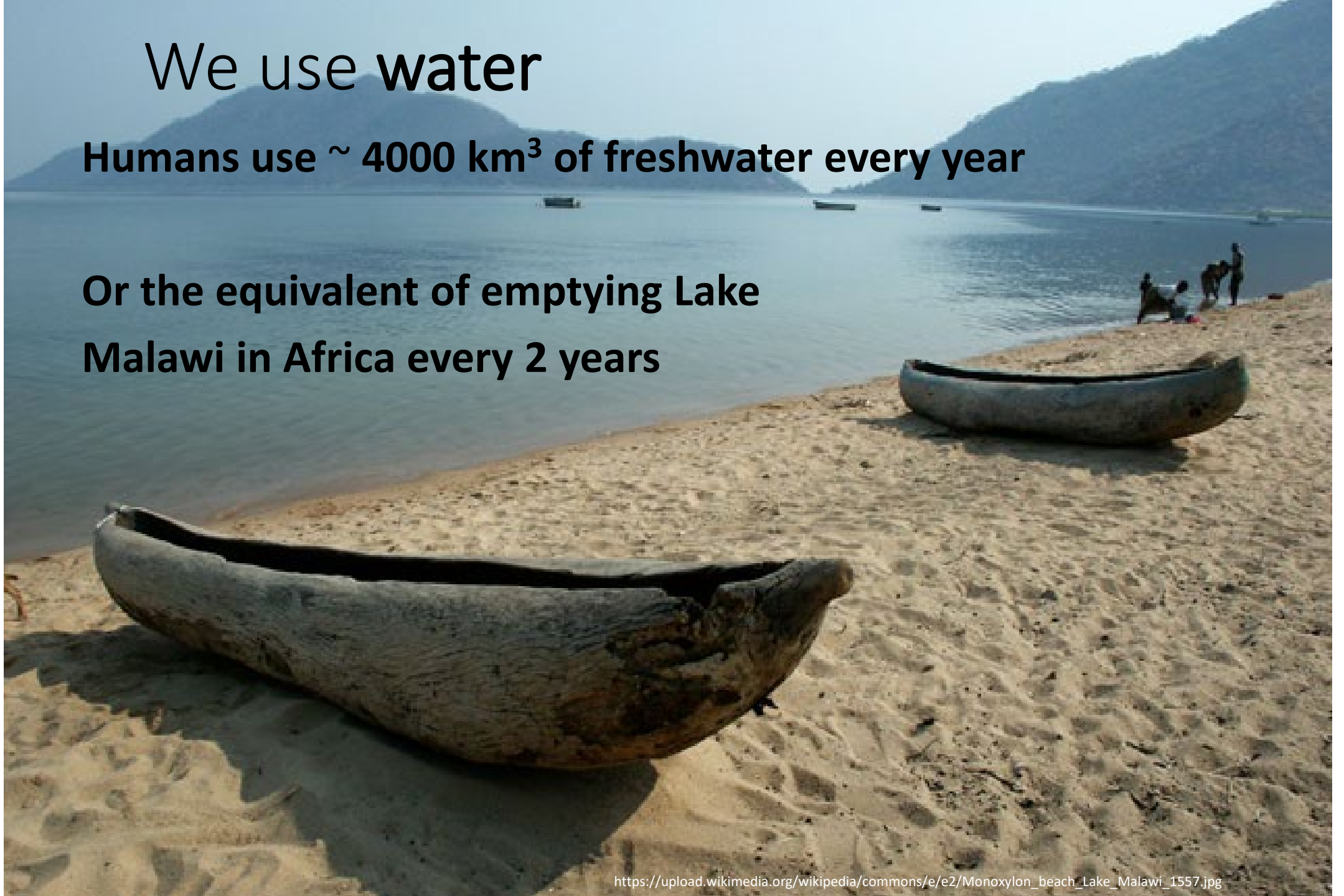
We can see these changes in the geological record



We use water

Humans use $\sim 4000 \text{ km}^3$ of freshwater every year

Or the equivalent of emptying Lake
Malawi in Africa every 2 years



Jak to się stało?

Jak: odpowiedzialna jest (niepohamowana) Nowoczesność oraz dominujący typ Kapitalizmu, ze swą bezkrytyczną (wręcz teleologiczną) obsesją na temat zysku, produkowania, specyficznej ideologii konsumeryzmu i innowacyjności (za wszelką cenę).

To właśnie ten proces spowodował:

- - zanikania naturalnych habitatów
- - przyspieszony zanik bioróżnorodności
- - oceany jako wielowarstwowe ekosystemy niszczone
- - generalne zagrożenie możliwości życia na Planecie Ziemia

Inni mówią o wręcz o **Kapitalocenie**, by podkreślić wagę tego czynnika, tego konkretnego typu gospodarowania Człowieka.

`Objawy`

1. Przyroda nie jest kreatywnym twórcą nowych minerałów – robi to powoli. Człowiek wykreował wiele, w bardzo krótkim czasie” plastik, beton, aluminium. Aluminium jest 500 mln ton. Folia aluminiową można pokryć Chiny i część Gobi w Mongolii.
2. Obecnie żywa masa na naszej Planecie, to: 2/3 zwierzęta hodowlane ca 30% sami ludzie i ok. 3% dzikie zwierzęta (słonie, lisy, wilki, myszki.....)
3. Urbanizacja, zwłaszcza powstanie wielkich metropolii: obecnie większość ludzkości żyje w miastach = dowożenie, pakowanie, konserwowanie żywności + marnowanie i wyrzucanie tejże.

W 1950 – 30%; obecnie – ca 60%; w 2050 – ok. 67% → przy wzrastającej absolutnej liczbie ludności (ok 1800 = 1mld; 1950 = 2,5 mld; 2000 = 6mld !!!; 2025 > 8mld Do 2050 ok 10 mld /// Afryka x2, z 1,2 do 2,5 w 2050

Cd Słownika: II. Critical Zone (Krytyczny obszar)

→ fizyczne ujęcie = sama ziemia - jako gleba - na powierzchni

→ rzeczowe i ontologiczne ujęcie = **cieniutka warstwa zaledwie 6 kilometrów od poziomu morza w kierunku Kosmosu, w której dane jest nam żyć (naturalny habitat)** ludzi i zwierząt, roślin i ...skał

- Metaforycznie: to rodzaj naskórka, w której wszystkie bio-, geo- i chemiczne procesy i wymiana zachodzi, i które od wieków znajdują Równowagę.
- Dziś to ***Equilibrium*** zostało zachwiane przez **HS + ewolucja nie przygotowała Człowieka** (i innych gatunków) do tak szybkich zmian i A'nowych wyzwań. /// Człowiek sobie radzi technologią, a zwierzęta (nie) mogą adaptować się wyłącznie genetycznie
- Człowiek powinien "na nowo wylądować na Planecie Ziemia" → by móc w ogóle zredefiniować swoje doń podejście {o astronautach – Blue Planet}

Cd słownika:

- **Gaia** – w greckiej mitologii = personifikacja "Matki Ziemi" w jednej bogini. Gaia przodek, matka wszelkiego Życia na Ziemi.
- **Teoria, zasada (Paradygmat) Gaii** = procesy synergii żywych organizmów i nieorganicznego środowiska na Ziemi kreujący samoregulujący się złożony system pomagający utrzymać warunki sprzyjające Życiu na Ziemi.
- Teza szczegółowa: żywe organizmy ko-ewolucją wraz ze swym nieorganicznym środowiskiem tak, że wpływają na ich nie-biotyczne środowisko, a z kolei środowisko wpływa na żywe organizmy w podobny do Darwinowskiego procesu.
- Flora i Fauna wpływają na nie-biotyczne środowisko np. regulując temperaturę i chemiczny skład atmosfery

[B] Historia, Filozofia, Nauki Społeczne – co mają do powiedzenia?

Fundamentalny problem: nauki społeczne i nauki ścisłe żyją w separacji ścisłymi, w tym z wchodzącymi w skład *Earth Sciences* (geo-, bio-, fiz, che-)

Brak teorii i słownika by rozmawiać między-dyscyplinowo

- **Wielkie Q:** dlaczego tak długo nie alarmowaliśmy? zwłaszcza w odniesieniu do owej Krytycznej Powłoki (Warstwy)
- **Trzonowa A:** Obsesja wzrostu – gospodarczego zwłaszcza – za wszelką cenę.
- Wyrosła z leseferystycznej anglo-saskiej (US) kultury, neurotycznego współzawodnictwa, rynku we wszystkich sferach, rugowania Państwa i wspólnotowej solidarności.
- * Mertona teoria dewiacji
- * o Państwie jako innowacyjnym i inwestującym aktorze a la Mazzucato
- * "Maldevelopment" (1970te) – o błędach zachodniej w cywilizacji w wyznaczaniu kluczowych celów
- * Współczesne odejście od makro-ekonomicznych czynników via socjo-kulturowe po kulturowo-psychologiczne
- * Szerzej – kultura religijnego indywidualizmu VS Kultury Wschodu (inny czas); A'cen idzie na czołowe zderzenie z narracją monoteistycznych religii, zwłaszcza tych bezrefleksyjnie zatopionych w nacjonalizmie

Nowoczesność, modernizacja czy skutki uboczne?

- Nauki społeczne przegapiły rozmiar skutków ubocznych (wielu) pozytywnych wyników nowoczesnego rozwoju (głód na świecie, elektryczność, bieżąca woda, dziewczynki w szkołach, dostęp do opieki medycznej, szczepionki....)
- Największe "gapiostwo" – nie zrozumienie tego, co się stało w 1989 roku i później upadek ZSRR

1989 to:

(1) przegrana Komunizmu,

ORAZ, co jest mniej lub całkiem nie dostrzegane

(2) Zachodniego ekonomicznego liberalizmu ślepego na ograniczenia Natury

@ Naiwne założenie, że pokonanie Zła (SU) jest równoznaczne z promowaniem Dobra.

To właśnie w 1989 roku przyłożyliśmy się do ślepej, bezkrytycznej fascynacji rzekomym społeczno-ekonomicznym sukcesem, pozwalając na wzrost astronomicznych nierówności, aprobaty deregulacji, rozwoju sfinansjalizowanego kapitalizmu i klimatycznemu negacjonizmowi.

Nowoczesność, Modernizacja jako przyczyny

A'cen a polityka

1. A'cen ujawnia wielką moc Człowieka (negatywną i pozytywną), ale dotychczas nie zgadzamy się co do tego kto i dokładnie co jest tak wpływowe i jak ta władza się przejawia
 - To nowy konflikt polityczny w ramach systemów politycznych, potencjalnie mogący przekształcić się w tzw. trwały rozłam polityczny (*cleavage*) w Rokkanowskim rozumieniu
 - Zarazem konflikt polityczny globalny, między systemami → biedne Południe VS bogata Północ (Afryka i Indie nie widzą powodów by rezygnować z taniej energii, skoro Zachód z tego skorzystał i skaził Planetę)
2. K. Polityczny o podłożu kulturowo-religijnym:
 - (a) kultury/religie Wschodu
 - (b) kultury ludów Pierwotnych od Amazonii i Borneo po północną Kanadę i Arktykę → studiować ich współzycie z Naturą

Co robić?

- **Ekonomia jako subdyscyplina Ekologii**, a minimum to stworzenia dyscypliny **POLITYCZNA EKOLOGIA** – nastawionej na rewizję ekonomicznego liberalizmu i społecznego konserwatyzmu
- Prawa Natury winny być wpisane do konstytucyjnych praw
[RM: przysięga Prezydencka – propozycja z 2010 roku]
- Dyskusyjna sprawa: woda i inne zasoby naturalne na giełdach
- Polityczne innowacje:
 1. Środowiskowe kwoty
 2. Izby Młodych z prawem weta dot. ustaw odnoszących się do przyszłości Przyrody
 3. Rozszerzenie praw Veta na kwestie Natury
- Ogólnie: potrzeba by NS, zwłaszcza Historia Człowieka połączyły się z Historią Natury, nie tylko zwierząt, ale też skał, minerałów ("historia wszystkiego")

Co robić, cd.

Nowinki uniwersyteckiej edukacji:

1. *Anthropocene Governance* – przedmiot nauczania obecny na wielu kierunkach NS:

-> uwzględnienie nierównej dystrybucji + kontrola korporacyjnej władzy

-> selektywne niszczenie przyrody = selektywne negatywne skutki dla słabych

-> nowe pomysły na D. → Deliberative D (inkluzywność governance)

2. *Anthropocene Accountability* – całkiem nowy, dość techniczny, ale o szerokich horyzontach przedmiot rewolucjonizujący szacownie rzeczywistych kosztów produkcji i usług

{A'cen o rynkowym kapitalizmie: "rynek dość dobrze decyduje o tym, co, kiedy i gdzie produkować, ale sromotnie pomylił się co do rzeczywistych KOSZTÓW produkcji} → UE nowe wskazówki}

3. @ Filozofia Nauki → rezygnacja z antro-po-centricznego ujmowania świata, zakładającego, że "świat zewnętrzny" jest stałą (+ Przyroda tania i niewyczerpywalna)

Co robić, cd.

5. Prawo → konieczność nowego prawa środowiskowego: "zrównoważony rozwój" już nie wystarczy → pojawiają się prawa rzek, jezior, lasów...

Prawo jest skuteczne, jego prestiż wysoki, gdy jest *moralne* (Lon Fuller → jasne, nie-sprzeczne, skutecznie docierające do adresatów...ale też – prospektywne; PROBLEM – być może trzeba będzie ratując Planetę pozwolić działanie wstecz.

6. OGÓLNIE → Wielki problem konieczności narzucania prewencyjnej cenzury i politycznych zakazów spowalniających rozwój cywilizacyjnych wynalazków i technologicznych zagrożeń (o tym dalej....)

A'cen oznacza nowy problem dla kluczowego elementu teorii demokracji – t. politycznej reprezentacji : Jak reprezentować milczenie/ciszę?
Jak POLITYCZNIE reprezentować świat nieożywiony

Representing Silence

Uwaga ogólna → obecność traktowana jak polityczny WPŁYW (VOICE Hirschmana)

- Główne Pytanie: Czy milczenie/ciszę można przedstawicielsko wzmocnić/ujawnić?
 - Tradycyjne **ujęcie milczenia** w demokratycznej teorii:
 - (i) W politologii = to forma racjonalnej nieobecności w polityce
 - (ii) W psychologii politycznej (traktowana jako dewiacja) = Milczenie przypisywane milczącym jako ich 'wina', gdyż sami wykluczają się z politycznego wpływu na rzeczywistość
 - Demokracja zakłada – jako opcje *defaultową* – że zabieranie GŁOSU jest normą
- @ Jak zatem przekładać Milczenie na Głos?

Projekt *Representing Silence 2.0*

{podstawy → Sociology of Nothing + Political Representation}

Jak zwalczyć A'centryczne podejście do polityki → *Parliament of Things* ?

Jak reprezentować Rzeki, Oceany, Lisy, Wilki, Amazonkę? W ramach struktur parlamentarnych czy III Izba?

Ta debata miała też cel pragmatyczny -> jak wesprzeć politykę klimatyczną, sprawy klimatu tak by stały się centralną kwestią polityczną?

Jak usunąć dominację polityków z centralnej sceny i dać głos naukowcom, społecznikom-przyrodnikom, fundacjom....?

W poprzedniej dekadzie szereg „rzeczy” zyskało osobowość prawną (Maorysi NZ → oficjalni reprezentanci rzeki Whanganui; India → rzeki Ganges i Yamuna uznane za *living entities having the status of a legal person*. @ Można bronić w sądzie i dochodzić praw)

Już w 1972 → Christopher Stone zaproponował to ^, argumentując, by traktować jako kontynuację upodmiotowienia kobiet czy Afro-Amerykanów. Wówczas brzmiało to nie tylko niedorzecznie, ale także skandalicznie.

Projekt *Representing Silence 2.0*

Bruno Latour: *Politics of Nature* →

O idei reprezentacji Natury: jasne, że pszczoły, rzeki, lasy „nie mówią”.

Trzeba je wyposażyć w *phonation devices*.

RM: Ich parlamentarna reprezentacja musi być poprzedzona wielkimi badaniami o specjalnym statusie → wykreować wiedzę o ich ”potrzebach”

NP. pszczoły – biolodzy – bartnicy – Człowiek – Przyroda

Wielkie ? → Czy Natura ma ”mówić” o sobie względem potrzeb Człowieka CZY

Niezależnie, a nawet wbrew Człowiekowi?

Projekt Representing Silence 2.0

”Milczenie Przyrody” – tradycja tak zakładała. Nowe badania → poznajemy jak zwierzęta się komunikują, nawet flora. Komunikują swe potrzeby.

Czas nauczyć się je odczytywać, ze zrozumieniem.

To wymaga:

- 1) Uczenia nowych zawodów, specjalistów nowej dziedziny
- 2) Autoryzacji i legitymizacji ich statusu – najlepiej jako zawodów publicznego zaufania
- 3) Zapewnić im ”reprezentację polityczną”, a docelowo prawo weta wobec Ustaw szkodzących Naturze (trudne, ale konieczne)
- 4) Jak przekonać o tym globalnie – zwłaszcza biedne Południe → konieczna prawdziwa rewolucja kulturowa

Niepewność

- Niepewność zawsze była z nami. Łączy się wyraźnie z lękiem oraz ograniczeniem podejmowania decyzji. Na poziomie jednostkowym bywa traumatyczna dla samooceny. Dla społeczeństw jest zabójcza, gdyż rozkłada spoiwo społeczne – wartości i normy, kreuje stan anomii.
- Czy niepewność wieków minionych można porównywać do dzisiejszej?
- A dalej: czy wyzwania i zagrożenia przed jakimi stoimy są porównywalne do tych z okresu zbieracko-łowieckiego czy XIX wieku?

Niepewność, cd.

- RM: wydaje się, że nie można porównywać, gdyż bardzo mieniła się ontologia bytu społecznego. Dzisiaj jesteśmy znacznie bardziej wykształceni, zamożniejsi, zdrowsi (żywemy dłużej), utrata życia nie jest codziennością.
- Problem (ujęcie TPS): wiek XX to wielki wzrost społecznego poczucia sprawstwa: coraz więcej problemów wydaje się nam być rozwiązywalne. PARADOKS: im bardziej mamy poczucie sprawstwa tym więcej problemów społecznych. PS głównie występują w Północnej Europie a nie w Afryce, bo "więcej ludzi ma więcej czasu by pewnymi kwestiami zajmować się jako problematycznymi" czytaj = możliwymi do rozwiązania, a nie przynależnymi do Natury czy Boga

Demokratyzacja - Wielka Przemiana Polityczna

(1) Teoria Demokratyzacji = skok w nieznaną / b. zależna od stopnia Niepewności

→ Lijphart: o *veto players* i wyborze instytucjonalnej infrastruktury systemu pol. – PL vs HU

→ Rokkan: o Izbach Wyższych w czasach otwarcia się systemów polityczny na głos mas

@ Niepewność = multiplikowanie instytucji wetujących (semi-prez; dwie Izby; Trybunały)

A Przeworski: "**Demokracja – to zinstytucjonalizowana niepewność**" (pewność reguł gry i niepewność wyników uzyskanych w ramach tych reguł)

- Monitorowanie w demokracji oznacza, że do publiczności dochodzą informacje z różnych źródeł. Zjawisko spotęgowane mediami społecznościowymi. Niepewność dotyczy także decyzji dotyczącej tego komu wierzyć, niepewność co do rzetelności źródeł informacji
- {dalej a la Przeworski z D a Rynek → D jako samowzmacniający się system}
- Demokracja to deliberacja, gdyż świat jest złożony, relacje kompleksowe i niezbyt pewne.
- R. Dahrendorf → (przesłanie dla młodych naukowców) "**Świat jest i był skomplikowany i takim pozostanie. Wszyscy którzy uważają inaczej, którzy stosują banalne uproszczenia, prowadzi w prostej drodze do autorytaryzmu**"
- **Despotyzm naszych czasów** "radzi sobie" z niepewnością poprzez jej ukrywanie lub ignorowanie

Przewidywanie – Niepewność - Współczesność

Hasło: *Embrace Uncertainty* = zaakceptujmy Niepewność

Nadszedł czas uświadomionej Niepewności → dominacja myślenia probabilistycznego (w NS znamy to, nasze wyniki to prawdopodobieństwa)

NB: nawet matematycy uważają „prawdopodobieństwo” za koncepcje b. niejasną i kontr-intuicyjną, ale → przyzwyczailiśmy się do niej.

Fachowcy od problematyki mówią → „ekspertom” udaje się przewidywać do 400 dni; reszcie – 150 dni. Nie więcej.

Należy tu rozróżniać → 1. komplikacje od → 2. kompleksowości.

Radzimy sobie z (1), nie bardzo – z (2), gdyż dominuje tu niejednoznaczność

Mimo tego – desperacko pragniemy przewidywać.

Niektórzy odwołują się do **pomocy historii** (nb coraz więcej historyków przewiduje T Snyder). Błąd → gdyż przeceniamy kontynuację i trwałą liniowość, niedoceniamy zaś zmiany i warunkowości

Przewidywanie – Niepewność – Współczesność, cd

Inni upatrują ratunku w **technologii i automatyzacji**. Wiele jednak wskazuje na zawodność tego oczekiwania – Paradoks Automatyzacji → *umiejętności, które automatyzujemy – tracimy jako ludzie* (GPS) = im więcej oddajemy maszynom by za nas myślały, tym jakość naszego myślenia pogarsza się & więcej tracimy naszego sprawstwa.

Im mniej decyzji sami podejmujemy, tym mniejsza nasza możliwość do podejmowania trafnych decyzji.

Powstaje ``zaklęty krąg`` – by lepiej przewidywać i radzić sobie z rzeczywistością polegamy na technologii, de facto abdykując z naszych umiejętności, co prowadzi do pogłębiania niezdolności do przewidywania

Przewidywanie – Niepewność – Współczesność, cd

Komplikacje a kompleksowość: to pierwsze zmusza ludzi do poszukiwania prostych rozwiązań i deterministycznych uproszczeń. Gdy stosowane do drugiego – kompleksowości → Wielki błąd → kompleksowość = systemy złożone (w jakich żyjemy) wymagają kreatywności

Eugeniczny wtręt: Ewolucja pokazuje, że dla przetrwania potrzebujemy tego drugiego – ewoluowaliśmy (pozytywnie) dzięki maksymalnej wariacji, a każda dziwaczna anomalia stwarzała szansę na udoskonalenie.

Minione pokolenia żyły w niepewności i nieprzewidywalności i dlatego rozwinęliśmy swoje strategiczne zdolności – inwencję, improwizację, ciekawość i kreatywność.

Współczesny „redukcyjne zarządzanie” skoncentrowane niemal wyłącznie na efektywności prowadzi do zatracania tego mechanizmu – mityguje inwencyjne podmiotowe sprawstwo na rzecz mechanicznej powtarzalności.

Dlatego -> wielka waga eksperymentowania = to kumulatywna gotowość do radzenia sobie z alternatywnymi przyszłościami. Eksperymentowanie to – zarazem - akceptacja ryzyka & akceptacja przyczynowości; uczy pokory wobec alternatyw

Przewidywanie – Niepewność – Współczesność, cd

Problemy z korzystaniem z BigTech i BigData → rysują wielkie pejzaże i uniwersalne procesy. Przewidują przyszłe pandemie, wielkie pożary, trzęsienia ziemi, powodzie, kryzysy finansowe - upadki banków

Ale nie pozwalają przewidzieć: w jakiej postaci się pojawią (epidemie), które banki upadną, gdzie będą płonąć lasy.

Nawet w genetyce to nie determinizm a prawdopodobieństwo – MS, stwardnienie rozsiane u bliźniaków jedno- → 30%

Ta krytyka-wątpliwość okazała się mieć nieoczekiwane konsekwencje → ponieważ nie byliśmy w stanie przewidzieć co i kiedy dokładnie się stanie – abdykowaliśmy. **Czekaliśmy na uniwersalne dane i lekarstwo wyjaśniające niemal wszystko**, a należało się przygotowywać do niedoskonałej wiedzy opartej na szczątkowych danych i prawdopodobieństwach oraz reagować lokalnie, selektywnie i ad-hoc.

Nie można – w realu – czekać na dane doskonałe, **trzeba `niedoskonale wyprzedzać`**

Jak przewidywać w Niepewności – o Mega-przewidywaczach (*Superforecasters*)

S's = (niemal) każdy może nim zostać = ludzie lepiej przewidujący niż pozostali

Warunki (to nie geny i talent, lecz umiejętności wyuczone):

1. Nie marnować czasu na niewytłumaczalne, odległe w czasie zjawiska (2050)
2. Rozkładaj problemy na części: świadomość założeń, tropienie błędów i trafnych decyzji – upraszczaj tam gdzie to możliwe = analityczna dekonstrukcja + świat jest policzalny
3. Klarowność i kontekstualizacja / agregacyjne zdolności – szersze kategorie zanim case-study (trafna kategoryzacja + analiza *per analogiam*; "Nic pod słońcem nie jest w 100% nowe")
4. Aktualizacja własnych przekonań (RM: nie faktów!) – aktywne poszukiwanie wskaźników a la Popper
5. Złożoność świata = wielowymiarowa współzależność / zawsze istnieją warte odnotowania kontrargumenty
6. Odrzuć iluzję pewności. Myśl w kategoriach Niepewności i prawdopodobieństw
7. Wyważ roztropność VS stanowczość – szybkie decyzje tak samo jak wieczne „być może to skrajnie niepożądane stany rzeczy
8. Ucz się (równy) z błędów i sukcesów. Nie racjonalizuj pierwszych i nie potęguj drugich
9. Nauka wymaga działania = deliberacyjna praktyka...
10. Kontestuj zastaną wiedzę (ze zrozumieniem)

Niepewność doby A'cenu & Współczesności

- Dzisiejsze **tempo zmian** cywilizacyjno-wynalazkowych (nowe zbędne gadżety, innowacje 2.0, pogoń za nowinkami) jest **sprzeczne z istotą gatunkową Człowieka**
- Nauki bio-psychologiczne nie mają wątpliwości, że **współczesny Człowiek nie wytrzyma takiego tempa zmian**
- "Spowolnienie" = wolniej jeść, wolniej realizować zadania, wolniej uprawiać naukę, wolniej czytać... egzystencjalnym nakazem czasów
- Współcześni = niemożność skupienia się na np. czytaniu książki
- Studenci = obrazkowo uzależnieni, rzadko zdolni do pogłębionych analiz skomplikowanych procesów społecznych

Wyzwania współczesności - Niepewność

- Internet (cała wiedza w opuszkach naszych palców) to wielkie osiągnięcie, ale pozbawia nas przewrotnie "podmiotowego sprawstwa" (*agency*)
- Nowe badania = upada wiara w możliwość przewidywania i zbawczą rolę Big Data
- Nie kwestionuję wielkich możliwości korzystanie z Big Data, należy dostrzegać zagrożenia → maszynizacja i automatyzacja pozbawia Człowieka wrodzonych zdolności
- (GPS a naturalna orientacja w przestrzeni // BigTech niszczy zdolność do koncentracji // młodzież – niezdolność do kreatywnej interakcji F2F)

Zaniechania

Przykład problemów klimatycznych i emisji gazów

Większość ludzi uważa problemy klimatyczne za rzeczywisty i ważny problem, ale niewielu z nich robi cokolwiek by temu zapobiegać.

Dlaczego?

Zostawmy na chwilę na boku bariery strukturalne występujące w naszym środowisku (brak transportu publicznego → samochód; niskie dochody nie pozwalają na pro-ekologiczne inwestycje etc.) i skupmy się na przyczynach społeczno-psychologicznych

[strukturalnie jest to *defaultowa* problematyki psychologii społecznej dotycząca dwóch wymiarów postaw, kognitywnego ("wiem, że należy to zrobić") VS behawioralnego ("ale nie robię tego")]

Społeczno-psychologiczne przyczyny zaniechań

1) ograniczona wiedza na temat zjawiska

2) Ideologiczne przekonania utrudniające zrozumienie i akceptacje problemu

- I. jako wizje świata = niewiara w zmiany klimatyczne a wiara w moc wolnorynkowego kapitalizmu
- Wyjątkowa moc/zdolności Człowieka (wersja świecka =Gaia; wersja religijna = `Bóg ochroni`)
- *Technosalvation* = `technowybawcy` wierzą, że sama technologia uratuje nas przed kataklizmem (GoEngineering – UK → plantacje drzew, algi na budynkach....)
- Teoria Zasadności Systemu = obrona istniejącego status quo: zasobny styl życia zbyt cenny by zmieniać w kierunku niepewności. Zadowoleni z życia – niechętni zmianom

3) Porównania z innymi – grupy odniesienia

- Ludzie to społeczne zwierzęta – porównywanie się z innymi to wręcz naturalna ich cecha. Przybiera kilka form:

/ [Badania 1 → info o zużyciu energii w dzielnicy – tendencja do zbliżania się do normy. Ci co byli "pod" zwiększyli, ci co byli "ponad" – zmniejszyli. Można zaradzić uruchamiając gratyfikacje dla tych "pod"]

- Normy nie są jedynie osadzone w jednostkach. Silniej działają, gdy są w zinstytucjonalizowanych sieciach społecznych (organizacjach)

[Badania 2 → fotowoltaika w osiedlach = małopowanie instalowania]

/c/ Postrzegana niesprawiedliwość – "Dlaczego miałbym (się) zmieniać, skoro inni się nie zmienią?"

- Ci "Inni" to najczęściej: 1. publicznie znane osoby; 2. (nie-nasze) grupy społeczne, zawody, sektory gospodarki, 3. inne narody/społeczeństwa
- Ich domniemane/stereotypowe zachowanie postrzegane jest jako "nie-kooperacyjne" → to odmiana *free-riderstwa* ("czemu mam ponosić koszty odpowiedzialnego zachowania, gdy inni takich kosztów nie ponoszą")

4) Zmarnowane koszty

/a/ Inwestycje finansowe – "jak się w coś zainwestowało, trudno potem z tego zrezygnować (niż gdy się to ma bez decyzji o inwestycji)"

Jak się zakupiło nowoczesny samochód, trudno unieruchomić go na podjeździe i przesiąść się na rower czy transport publiczny

/b/ Nawyk/Zwyczaj niezwykle ważny mechanizm społeczny → stabilizacja, przewidywalność, obniżenie kosztów interakcji (od technicznych: nawyki kierowców, po wyrafinowane – zwyczaje metodologiczne w nauce). Krótko: N/Z = ład, a nie chaos.

W przypadku kryzysów czy wyzwań (klimatycznych), zalety N/Z nie są tak oczywiste.

/c/ Konflikt wartości, celów, aspiracji.

Badania Pew CT → Konkluzja: "wielu obywateli uważają za celowe rozmowy o kosztach zmian klimatycznych, tak długo jak nie grozi im sięganie do własnych kieszeń by temu zaradzić,,

/d/ Przywiązanie do miejsca (VS brak takowego)

Ludzie silnie identyfikują się z miejscem zamieszkiwania. Jeśli tej więzi nie ma, problemy z pro-klimatycznymi postawami mogą się ujawnić znacznie silniej. **Konsekwentnie → w społeczeństwach wysokiej mobilności społecznej i geograficznej będzie zapewne trudniej zmobilizować efektywnie ludzi do ochrony środowiska, gdyż związek z tym środowiskiem jest często incydentalny.**

5) Rozbieżność i odrzucenie

Gdy jedne jednostki mają sprzeczne opinie z innymi jednostkami, nie należy się spodziewać, by chciały wsłuchiwać się w ich opinie i argumenty. To odrzucenie może przybierać różne formy:

- /a/ Brak zaufania (do innych/ do skuteczności / do uczciwości i motywów
- /b/ Postrzegana nieadekwatność proponowanych remediów
- /c/ Zaprzeczenie (samego problemu / jego antropogenezy / możliwości jednostkowego działania) „zaprzeczający” są głośniejsi...
- /d/ Selektywne odrzucenie: ekspertów / naukowców / polityków

Przekonanie iż korporacje przekupują: media. Grupy społeczne etc.

(Postrzegane Ryzyko)

/a/ Ryzyko funkcjonalne – "czy to będzie działać?", np. samochód elektryczny

/b/ Ryzyko fizyczne - "czy nowe wynalazki (tenże samochód) jest tak bezpieczny jak tradycyjne"? Jeżdżenie rowerem (zwłaszcza zimą) nie dodaje gazów cieplarnianych, ale spotkania z lekarzami mogą stać się częstsze

/c/ Ryzyko finansowe

/d/ Ryzyko społeczne – jaka będzie reakcja otoczenia na innowacje?

/f/ Ryzyko utraty czasu - czas poświęcony znalezieniem informacji, rozważeniem alternatyw, podjęciem ostatecznej decyzji może być bardzo kosztowne, zwłaszcza jeśli zyski z innowacji okażą się umiarkowane.

@@ Wszystkie w/w problemy nie są autonomiczne – a interakcyjne

Konkluzje Ogólne

1. To demokracja musi poradzić sobie z tą odmianą kapitalizmu, który sprzyja negatywnym skutkom A'cenu (???).
2. Ważne czynniki mezo-strukturalne – instytucje pośredniczące
3. Konieczna walka z politycznym symplicyzmem
4. Wielki problem → **dominacja EGZEKUTYWY**
5. Czy powrót do prewencyjnej cenzury? Jak inaczej ograniczać zagrożenia cywilizacyjne do których Człowiek nie jest przygotowany
6. Celowe, polityczne spowolnianie rozwoju pewnych dziedzin?