

Gentryfikacja wsi w Polsce: znaczenie i skutki procesu

Dominika Zwęglińska-Gałecka

Seminarium EUROREG
Warszawa, 16 listopada 2023 r.

Plan wystąpienia

1. Wprowadzenie
2. Ewolucja struktury społecznej wsi a proces gentryfikacji
3. Przestrzenny zasięg procesu gentryfikacji
4. Konsekwencje ekonomiczne, społeczne i kulturowe
5. Zakończenie

Wprowadzenie

Gentryfikacja wsi jako proces zmian struktury społecznej

1. Historia badań nad gentryfikacją: od gentryfikacji do gentryfikacji wsi

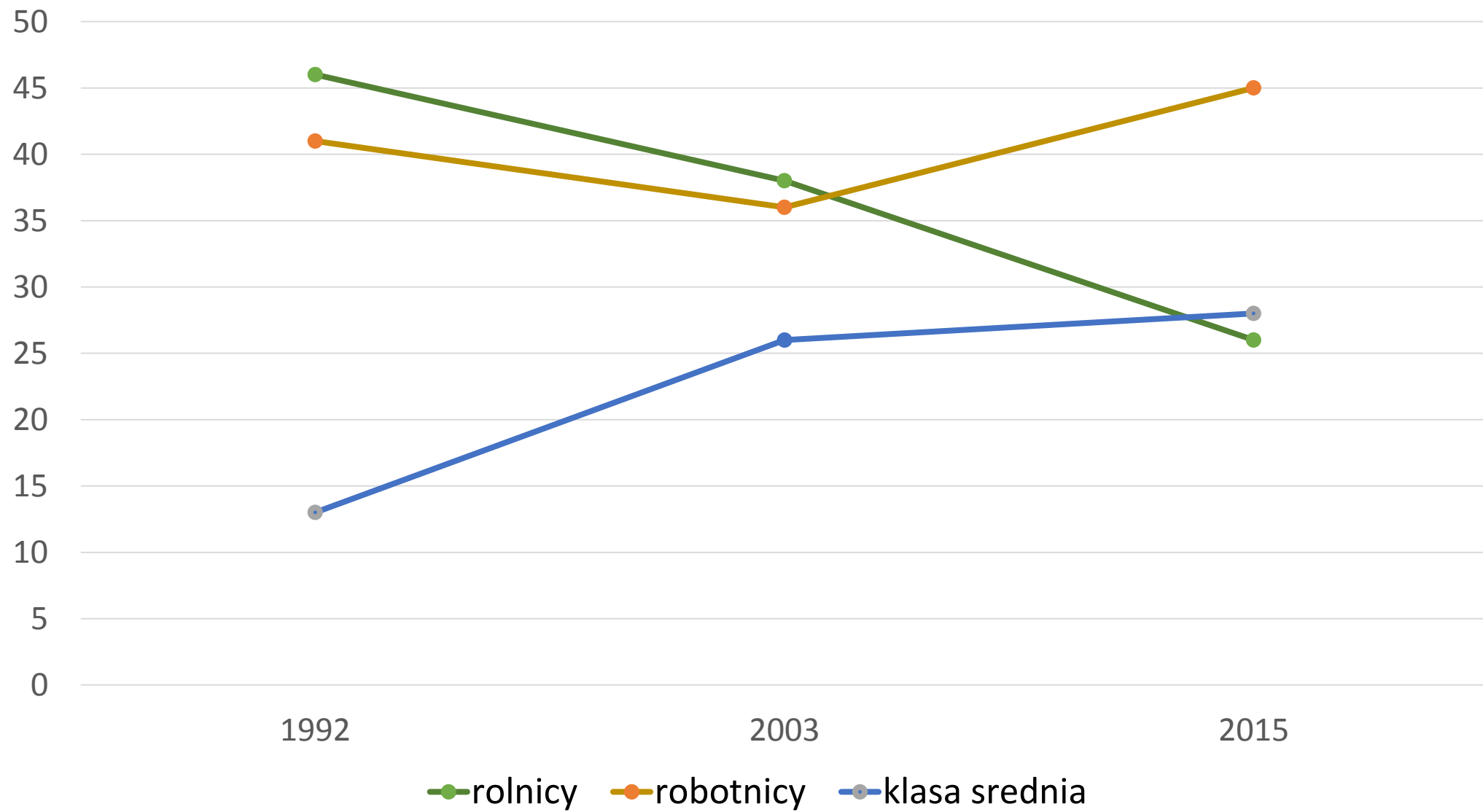
Gentryfikacja to proces wzrostu udziału osób zajmujących wyższe pozycje w strukturze społecznej, określanych jako „klasa średnia”.

2. Definiowanie gentryfikacji wsi:

Wąskie i szerokie ujęcie, gentryfikacja a inne procesy społeczne – konsekwencje metodologiczne.

Ewolucja struktury społecznej wsi

Wielkie grupy zawodowe wg ISCO	PGSS 1992	DS 2003	DS 2015	Dynamika (1992=100)
<i>Część I. Grupy społeczno-zawodowe wg ISCO-08</i>				
1. Parlamentarzyści, wyżsi urzędnicy i kierownicy	0,4	2,5	2,8	700,0
2. Specjaliści	1,8	6,6	9,3	416,7
3. Technicy i inny średni personel	7,0	7,5	5,2	75,3
4. Pracownicy biurowi	3,3	5,2	4,7	142,4
5. Pracownicy usług osobistych i sprzedawcy	6,5	8,8	10,9	167,7
6. Rolnicy, ogrodnicy, leśnicy i rybacy	46,4	37,7	27,4	59,1
7. Robotnicy przemysłowi i rzemieślnicy	16,4	15,5	22,5	137,2
8. Operatorzy i monterzy maszyn i urządzeń	7,8	9,0	9,5	121,8
9. Pracownicy przy pracach prostych	10,4	7,0	7,3	70,2
<i>II. Segmenty struktury społecznej</i>				
„Nowa” klasa średnia (grupy 1- 4)	12,5	21,8	22,0	176,0
Rolnicy (grupa 6)	46,4	37,7	27,4	59,1
Robotnicy (grupy 5, 7, 8, 9)	41,1	40,3	50,2	122,1



Aktor(zy) procesu gentryfikacji wsi

Klasa średnia:

- „wskazuje na rzeczywistość rozproszoną, wieloraką, opisywaną według narodowych tradycji przez ogromną różnorodność morfologiczną, na której odcisnęła piętno historyczna zmienność. Wszystkie usiłowania ścisłej definicji statystycznej, zmierzające do zamknięcia tej złożonej rzeczywistości precyzyjnymi i stałymi granicami, są skazane na niepowodzenie. W istocie rzeczy ta plastyczność jest podstawową cechą zjawiska. I ponadto jest to centralne pojęcie dla opisu zmian społecznych w ciągu dwóch ostatnich stuleci”
(*Encyclopédie Universalis*)
- Operacjonalizacja wg kryteriów kulturowych: przypisane do grup zawodowych wykształcenie i kompetencje; analiza „nowej” klasy średniej

Wielkie grupy zawodowe wg ISCO-08/KZiU GUS

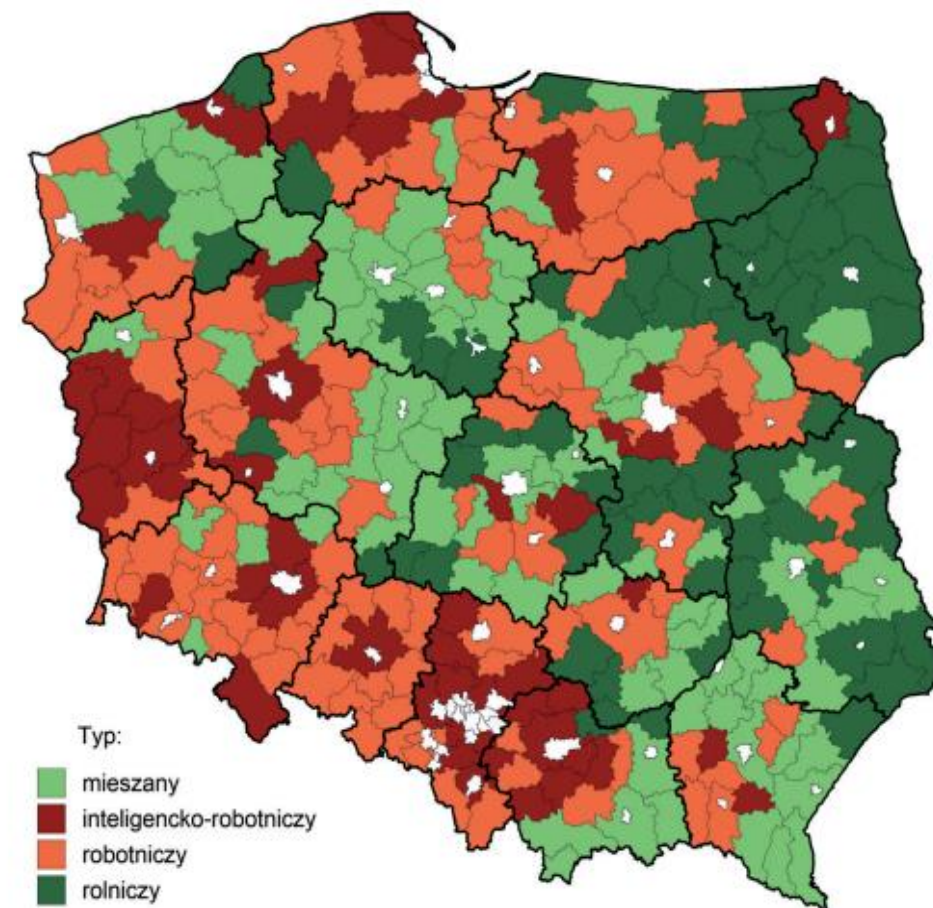
1. Parlamentarzyści, wyżsi urzędnicy i kierownicy
2. Specjaliści
3. Technicy i inny średni personel
4. Pracownicy biurowi
5. Pracownicy usług osobistych i sprzedawcy
6. Rolnicy, ogrodnicy, leśnicy i rybacy
7. Robotnicy przemysłowi i rzemieślnicy
8. Operatorzy i monterzy maszyn i urządzeń
9. Pracownicy przy pracach prostych

Miejska i wiejska klasa średnia

Grupy społeczno-zawodowe wg ISCO	Miasto	Wieś
Klasa średnia razem (grupy 1-4) w tym:	53,1	22,4
1. Parlamentarzyści, wyżsi urzędnicy i kierownicy	6,7	2,8
2. Specjaliści	25,2	9,3
3. Technicy i inny średni personel	13,7	5,2
4. Pracownicy biurowi	7,5	4,7
Wyższa klasa średnia (grupy 1-2)	31,9	12,5
Niższa klasa średnia (grupy 3-4)	21,2	9,9

Typy struktury społecznej wsi: zróżnicowanie obecności „nowej” wiejskiej klasy średniej na obszarach wiejskich

Typ struktury wsi	Typ	Liczba powiatów i ich udział w liczbie powiatów ogółem	Udział segmentów w %		
			Klasa średnia	Rolnicy	Robotnicy
Mieszany	1	86 (27,4%)	19,0	34,0	47,0
Inteligencko-robotniczy	2	52 (16,6%)	40,6	8,6	50,8
Robotniczy	3	110 (35,0%)	16,9	16,9	66,2
Rolniczy	4	66 (21,0%)	15,1	59,1	25,8



Przestrzenny zasięg gentryfikacji wsi

Numer 3 (81) 2020

ISSN 1509-4995

Studia Regionalne i Lokalne

Centrum Europejskich Studiów Regionalnych i Lokalnych UW
Sekcja Polska Regional Studies Association

Tomasz Kupiec

DO WE LEARN HOW TO LEARN? EVOLUTION OF FUNCTIONS
OF EVALUATION SYSTEMS – THE CASE OF POLISH REGIONAL
ADMINISTRATION

Robert Perdał, Paweł Churski, Tomasz Herodowicz,
Barbara Konecka-Szydłowska
GEOGRAFICZNY WYMIAR (NIE)SPRAWIEDLIWOŚCI SPOŁECZNEJ –
WYZWANIA ROZWOJU REGIONALNEGO I LOKALNEGO

Ariel Ciechański

ZMIANY W SIECI TRANSPORTU PUBLICZNEGO NA OBSZARACH
BESKIDU NISKIEGO I BIESZCZAD W LATACH 1990–2019
I ICH KONSEKWENCJE

Małgorzata Czornik, Piotr Gibas

ZAGOSPODAROWANIE PRZESTRZENNE MIAST
GÓRNOŚLĄSKO-ZAGŁĘBIOWSKIEJ METROPOLII

Kamil Piskala, Agata Zysiak

OD SKROMNEJ MODERNIZACJI DO INWESTYCYJNEJ GIGANTOMANII.
WIZJE ROZWOJU MIASTA CZASU „ŁAGODNEJ REWOLUCJI”
(ŁÓDŹ, 1945–1949)

Dominika Zwęglińska-Galecka

GENTRYFIKACJA WSI: PRÓBA OKREŚLENIA
PRZESTRZENNEGO ZASIĘGU ZJAWISKA

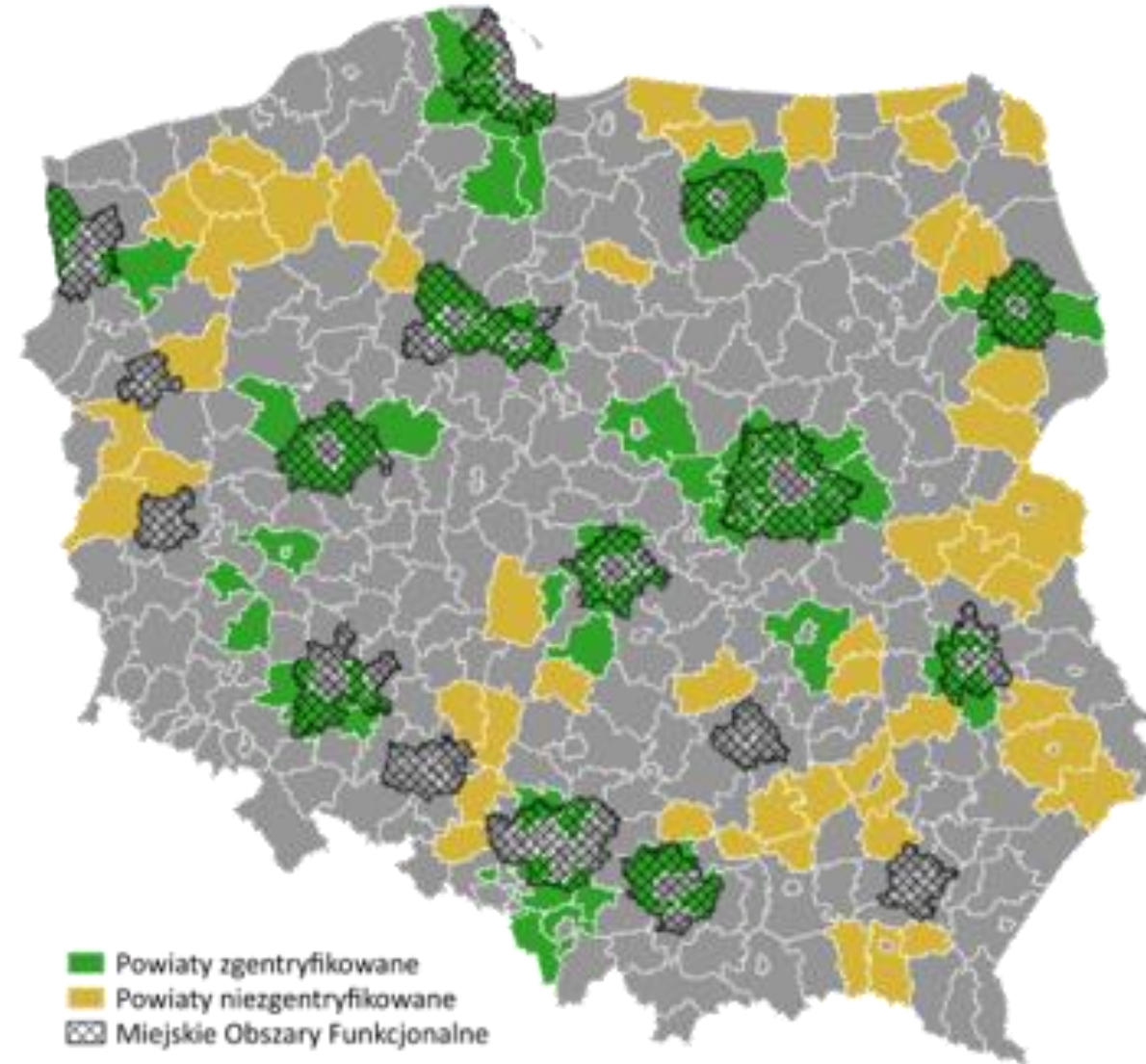
Jaki jest zasięg przestrzenny gentryfikacji wsi w Polsce?

Rozpoznanie cech procesu gentryfikacji wsi

Inspiracja: badania Petera Nelsona, Pierre'a Pistre'a, Julliena Delliera i Frederica Richarda (2008)

Korelaty procesu gentryfikacji wsi:

1. Gęstość zaludnienia
2. Saldo migracji
3. Liczba zameldowań z miast w ogólnej liczbie zameldowań
4. Liczba osób z wykształceniem co najmniej średnim w ogólnej liczbie mieszkańców
5. Stosunek powierzchni gruntów zurbanizowanych do gruntów rolnych w powiatach
6. Wielkości dochodów z PIT w ogólnej sumie dochodów własnych w przeliczeniu na jednego mieszkańca
7. Liczba podmiotów gospodarczych w przeliczeniu na 1000 mieszkańców
8. Cena za hektar ziemi rolniczej w powiatach



Metodologiczne aspekty analizy zasięgu przestrzennego

- 1. Ukazanie przestrzennego aspektu różnicowania procesu:** Jaki jest zasięg przestrzenny gentryfikacji wsi w Polsce? Czyli wskazanie, gdzie znajdują się obszary o największym i najmniejszym zaawansowaniu procesu.
- 2. Wyłonienie skrajnych zbiorowości do analizy porównawczej**

	Zbiorowość zgentryfikowana N=50 powiatów	Zbiorowość niezgentryfikowana N=50 powiatów	Polska/Wiejska Polska N=314 powiatów
Konsekwencje ekonomiczne			
Konsekwencje społeczne			
Konsekwencje kulturowe			

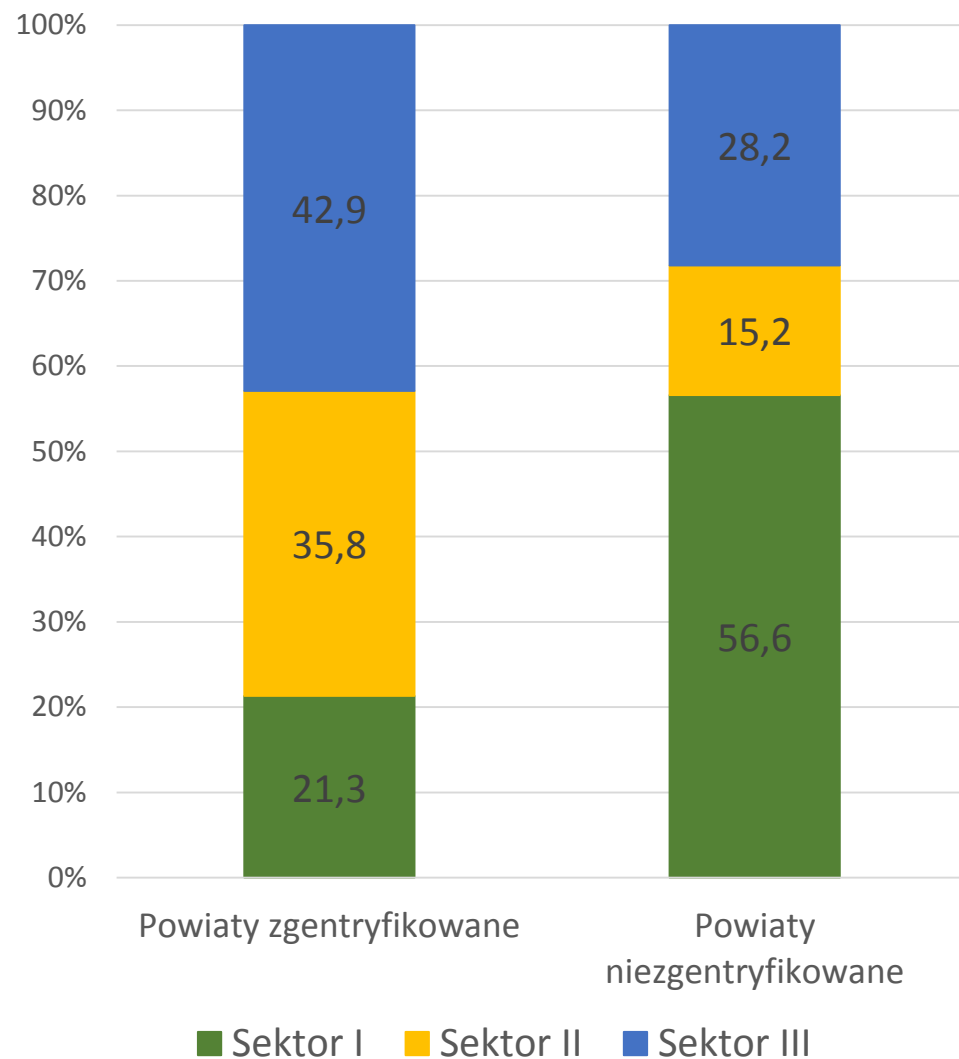
Konsekwencje procesu gentryfikacji wsi

Konsekwencje procesu gentryfikacji wsi: **ekonomiczne**

Analiza wskaźników dotyczących:

- a) struktury gospodarek lokalnych (m.in. odsetek pracujących w sektorach w ogólnej liczbie pracujących, odsetek liczby podmiotów gospodarczych pozarolniczych w ogólnej liczbie podmiotów gospodarczych, udział wpływów z podatku CIT i PIT do budżetów gmin przypadający na 1 zł wpływu z podatku rolnego),
- b) struktury budżetów gmin wiejskich (m.in. dochody i wydatki ogółem i na 1 mieszkańca, udział poszczególnych rodzajów podatków w dochodach),
- c) zamożności mieszkańców wsi (średni realny dochód podatnika podatku PIT) oraz
- d) bezrobocia i biedy (odsetek bezrobotnych zarejestrowanych w liczbie ludności w wieku produkcyjnym, odsetek osób w rodzinach objętych pomocą społeczną w ogóle ludności).

Jakie skutki dla lokalnych gospodarek ma proces gentryfikacji wsi?



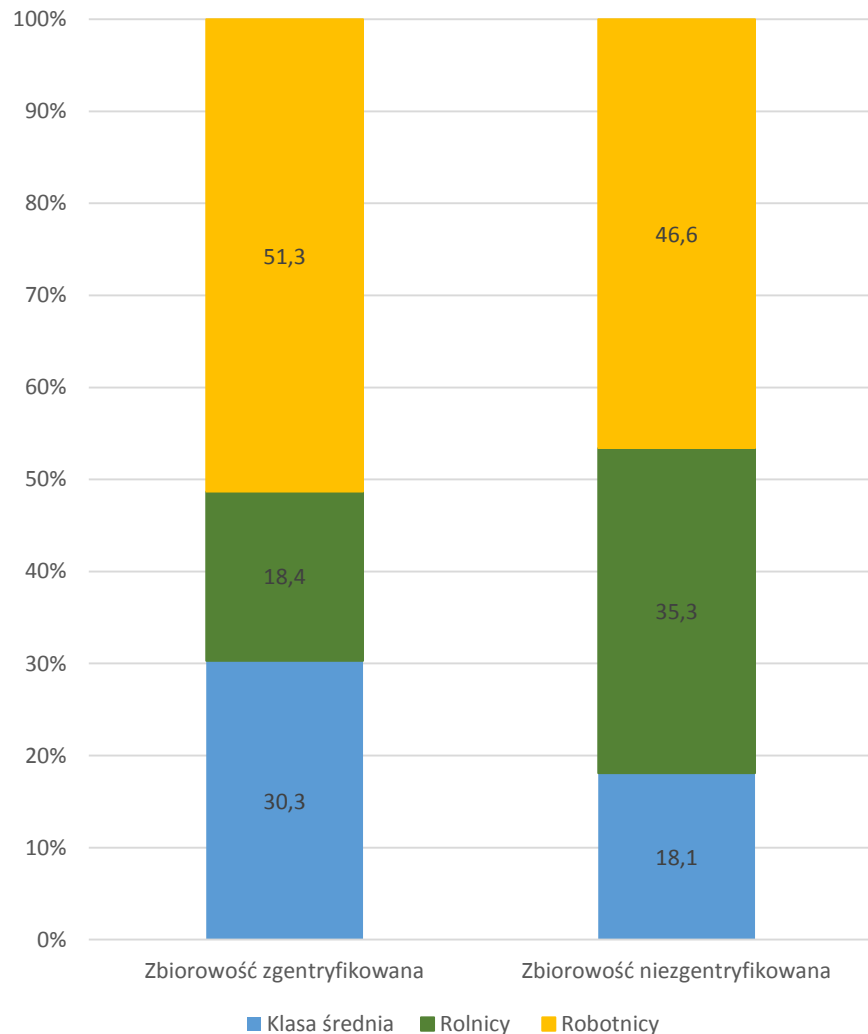
	Zbiorowość zgentryfikowana	Zbiorowość niezgentryfikowana
Udział podmiotów gospodarczych pozarolniczych w ogólnej liczbie podmiotów gospodarczych	51,8	18,0
Instytucje otoczenia biznesu na 1000 podmiotów gospodarki narodowej	63,5	50,1
Średni realny dochód na podatnika podatku PIT	33 821,4 zł	22 256,4 zł
Udział bezrobotnych zarejestrowanych w liczbie ludności w wieku produkcyjnym	3,1	5,3

Konsekwencje procesu gentryfikacji wsi: **społeczne**

Analiza wskaźników dotyczących:

- a) struktury demograficznej tj. struktury płci i struktury wieku,
- b) struktury wykształcenia,
- c) struktury społeczno-zawodowej (udział grup wielkich wg ISCO-08),
- d) dochodów ludności (osobiste miesięczne dochody netto z pracy (w zł)),
- e) potencjalnych czynników wpływających na wysokość dochodów osobistych (przeciętna liczba godzin pracy w tygodniu, przeciętny czas poświęcany na drogę do pracy i z pracy do domu (w minutach), lokalizacja miejsca pracy),
- f) aktywności politycznej (frekwencja wyborcza w wyborach do rad gmin, w wyborach parlamentarnych oraz w wyborach prezydenckich),
- g) aktywności społecznej i uczestnictwa w życiu społecznym wsi (m.in. odsetek osób będących członkami organizacji, stowarzyszenia, partii itp., częstotliwość udziału w nabożeństwach, liczba osób zaliczanych do grona przyjaciół).

Jakie skutki dla struktury społecznej wsi ma proces gentryfikacji wsi? Jak zróżnicowana jest struktura społeczna w różnych typach zbiorowości wiejskiej?



Grupa 2 - specjaliści	Zbiorowość zgentryfikowana	Zbiorowość niezgentryfikowana
Występują mniej więcej równo w ZG i w NZG	4	4
Nie występują w ogóle w ZG i NZG	4	11
Występują tylko lub znacząco częściej w ZG	8	x
Występują tylko lub znacząco częściej w NZG	x	8

Konsekwencje procesu gentryfikacji wsi: **kulturowe**

Analiza wykładników (wskaźników) stylu życia dotyczących:

a) pracy zawodowej (m.in. odsetek osób podnoszących kwalifikacje, odsetek osób pełniących funkcję kierowniczą),

b) konsumpcji i postaw konsumpcjonistycznych (m.in. odsetek gospodarstw domowych wyposażonych w wybrane przedmioty, odsetek osób zgadzających się z twierdzeniem "samo robienie zakupów sprawia mi prawdziwą radość" czy "miarą życiowego sukcesu jest stan posiadania różnych dób materialnych"),

c) uczestnictwo w kulturze (m.in. liczba godzin poświęcanych na czytanie prasy, średnia liczba przeczytanych książek, średnia liczba wizyt w kinie, teatrze lub na koncercie, średnia liczba wizyt w restauracji, kawiarni, pubie),

d) zachowania zdrowotne (m.in. odsetek osób palących papierosy, odsetek osób uprawiających sport),

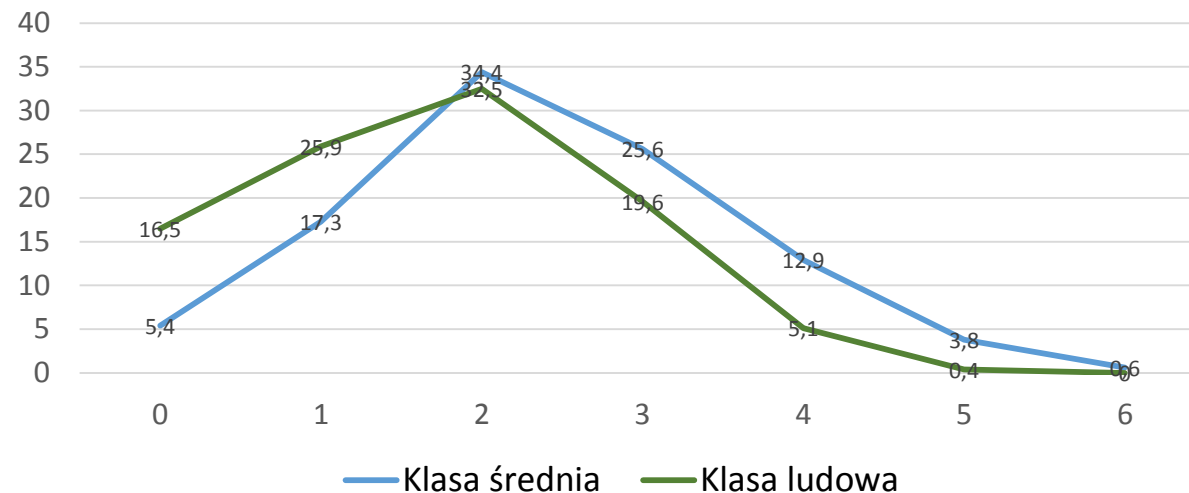
e) systemy wartości poglądy będące ich wyrazem (m.in. główne i najmniej istotne wartości w życiu mieszkańców, aspiracje względem wykształcenia dzieci, wskaźniki konserwatyzmu i liberalizmu).

Czy kontekst społeczny wpływa na styl życia (a) klasy średniej, (b) klasy ludowej i w jakim stopniu style życia przedstawicieli danej klasy są zróżnicowane?

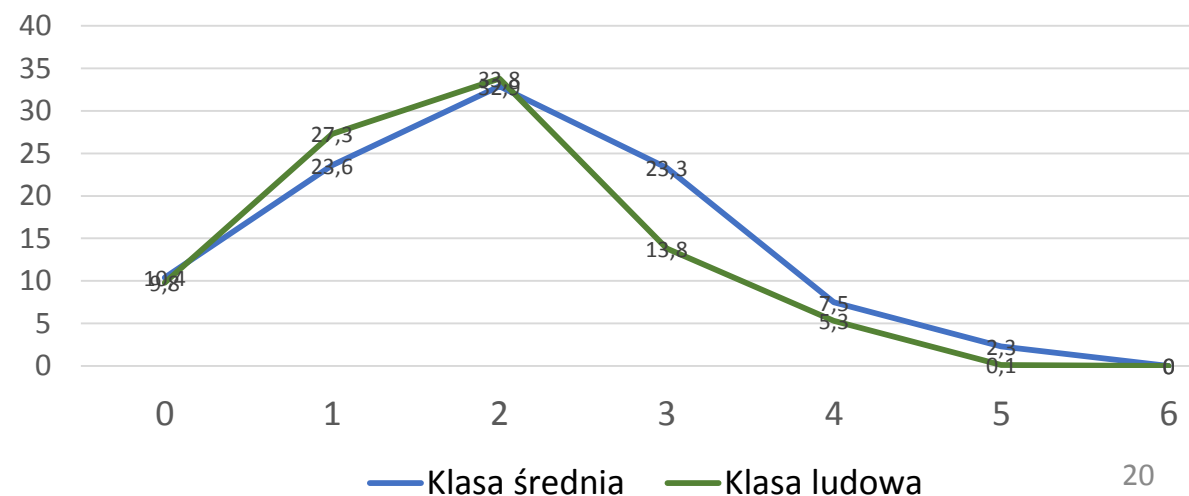
Wykładniki stylu życia (indeks modelowych cech stylu życia klasy średniej):

- samodoskonalenie (podnoszenie kwalifikacji zawodowych)
- użyteczna, nowoczesna konsumpcja (posiadanie zmywarki)
- konsumpcjonizm (miarą życiowego sukcesu jest stan posiadania różnych dób materialnych),
- aspiracje inteligenckie (posiadanie ponad 100 książek),
- zdrowy styl życia (uprawianie sportu),
- zdrowy styl życia (niepalenie papierosów).

Zbiorowość zgentryfikowana



Zbiorowość niezgentryfikowana



Kulturowy wymiar różnicowania wiejskiej klasy średniej w Polsce

Wyznaczniki stylu życia	Kulturowe grupy klasy średniej		
	Liderzy (4 i więcej) 14,3% badanej zbiorowości	Średniacy (2-3) 57,2% badanej zbiorowości	Outsiderzy (0-1) 28,4% badanej zbiorowości
Samodoskonalenie	46,2	15,6	3,9
Codzienna nowoczesność	94,2	60,0	18,8
Konsumpcjonizm	30,4	9,2	1,6
Tradycyjne aspiracje inteligenckie	77,8	38,0	8,6
Zdrowy tryb życia: sport	79,5	38,4	10,5
Zdrowy tryb życia: niepalenie papierosów	95,3	81,0	30,3

<u>Korelaty deficytu kulturowego</u>	Kulturowe grupy klasy średniej	
	Liderzy	Outsiderzy
Mieszka w zbiorowości peryferyjnej	20,5	42,6
Zawód wg grup wielkich ISCO-08:		
1. Parlamentarzyści, wyżsi urzędnicy, kierownicy	17,8	12,3
2. Specjaliści	48,0	31,6
3. Technicy i inny średni personel	21,1	35,2
4. Pracownicy biurowi	13,1	20,9
Udział niższej klasy średniej	31,2	56,1
Wykształcenie:		
- Podstawowe	0,0	1,0
- Zawodowe	3,5	6,9
- Średnie	25,3	38,3
- Wyższe	71,2	53,8
Jest kobietą	64,9	59,1
Średnia wieku w grupie	44	40
Pracuje w miejscu zamieszkania	57,1	61,8
Pełni podporządkowaną rolę zawodową	70,8	83,1

	Zbiorowość zgentryfikowana			Zbiorowość niezgentryfikowana		
	Liderzy	Średniacy	Outsiderzy	Liderzy	Średniacy	Outsiderzy
Klasa średnia	16,8	59,1	24,1	7,0	60,0	33,0
Rolnicy	4,6	67,1	28,3	3,8	52,1	44,1
Robotnicy	5,5	50,3	44,2	5,3	43,0	51,8

Zakończenie

1. Gentryfikacja wsi to proces zmian struktury społeczno-zawodowej na wsi skutkujący rosnącym odsetkiem segmentu klasy średniej, który ma konsekwencje społeczne, ekonomiczne i kulturowe.
2. Najbardziej wyraziste są konsekwencje ekonomiczne przejawiające się w odmiennych strukturach gospodarek lokalnych.
3. Konsekwencje społeczne zapisane są przede wszystkim w strukturze społecznej, w wymiarze klasowym (klasa średnia vs klasa ludowa), warstwowym (klasa średnia wyższa vs klasa średnia niższa, wielkie grupy społeczno-zawodowe), zawodowym.
4. Kulturowy wpływ gentryfikacji wsi jest najśłabszy z trzech analizowanych, co znajduje uzasadnienie w niedługim jeszcze trwaniu procesu oraz genealogii wiejskiej klasy średniej, gdyż znaczna jej część należy do niej dopiero w pierwszym pokoleniu.

Co dalej?

"Burżuazyjnienie" rolników w Polsce - analiza modeli awansu społecznego rolników

- Istnieją opracowania wskazujące, raczej koncepcyjnie niż operacyjnie, na możliwość włączenia części rolników do klasy średniej, przede wszystkim za sprawą ich kapitału ekonomicznego (wysokości dochodów lub wielkości gospodarstwa rolnego).
- Jakie cechy rolników mogą świadczyć o ich przynależności do klasy średniej?
- Główny efekt działania naukowego ma charakter poznawczy i dotyczy pogłębienia rozumienia „burżuazyjnienia” rolników w Polsce poprzez wskazanie znaczących, modelowych cech procesu.